

Ano IV - Nº 23  
Outubro/2007

# Revista da **Santa Casa** da Misericórdia **Casa** de Fortaleza



**Fonoaudiologia, a luta contra os  
transtornos da fala e da audição**



# RÁDIO TÁXI® FORTALEZA A PIONEIRA



www.radiotaxifortaleza.com.br  
cooprataf@radiotaxifortaleza.com.br

ADMINISTRAÇÃO FONE/FAX: 3253.1060  
Especial é você - 24 horas no Ar

# 3254.5744 0800.85.5744

Rua Solon Pinheiro, 760 - Fortaleza - Ceará

Super  Mercadinhos  
**São Luiz**  
Me acostumei com você

Filiado à

Super  
**REDE**  
Super Barato

Neuma Designer

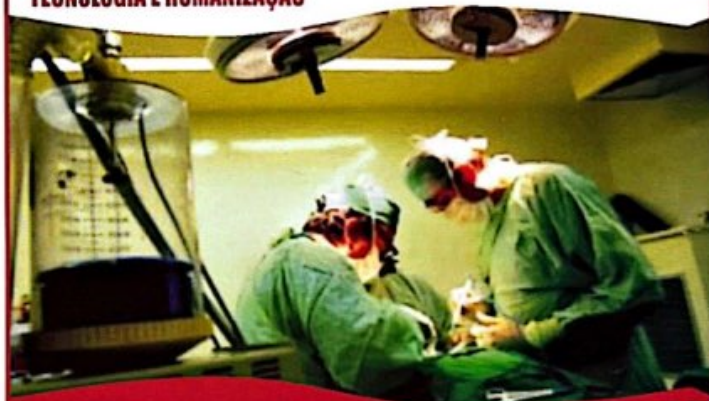
- Av. Alberto Sá, 1111 - Dunas Fortaleza - Ceará
- Av. Carapinima, 2200 Loja 100 - Shopping Benfica
- Av. Oliveira Paiva, 170 Cajazeiras
- Rua Padre Cícero, 2555 Lj. 101 - Cariri Shopping Center Juazeiro do Norte
- Rua dos Tabajaras, 693 Praia de Iracema
- Av. Sen. Virgílio Távora, 570 Aldeota
- Rua Padre Cícero, 1349 Crato
- Av. Pontes Vieira, 1486 Dionísio Torres



TECNOLOGIA E HUMANIZAÇÃO

UTI  
Hemodinâmica  
Novo Centro Cirurgico  
Centro de Radiodiagnóstico  
Pronto Atendimento  
Clínico-Cardiológica  
Otorrino  
Tramato-Ortopedia

Neuma Designer



Av. Pontes Vieira, 2531  
Dionísio Torres  
Fortaleza - Ceará

Fone: (85) 4009 3333  
info@hospitalsaocarlos.com.br  
www.hospitalsaocarlos.com.br



10 bolsas  
Integrais  
Processo Seletivo 10.11.2007

# Colégio Academos



Da Educação  
Infantil ao  
Cursinho  
Pré-Universitário.

Rua Costa Barros, 850 - Aldeota  
Fone: (85) 3226.3747





## A colaboração da Santa Casa

**E**stamos ultimando os preparativos para a realização, no final de novembro, da XV Jornada Científica da Santa Casa. O evento é aberto à comunidade de saúde do Ceará e tem contado, ao longo dos anos, com a participação de expressivas figuras de fora dos muros desta instituição.

Reunindo cirurgias de complexidade extrema, doenças infecciosas, emergência hospitalar e estética na saúde, a promoção do Centro de Estudos leva a profissionais e a estudantes universitários uma abordagem ampla de temas sempre atuais e nem por isso pouco pesquisados pela comunidade científica.

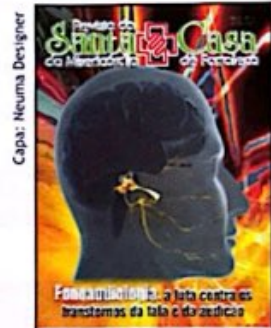
A Santa Casa tem ciência plena de que, em participando de ações para levar conhecimentos específicos àqueles que cuidam das patologias humanas, está servindo ao Estado e, principalmente, à sua gente. E o Centro de Estudos é o instrumento

utilizado, como elo entre o profissional e a sociedade beneficente.

Pretende-se discutir os temas anunciados de modo a levar, tanto aos estudantes quanto aos graduados, ricas informações que eles usarão a seu bel prazer dora por diante. Quer a instituição que dirigimos criar novos mecanismos de absorção de saber, através de palestras, mesas de debates e conferências.

É a contribuição da Santa Casa de Fortaleza para elevar os níveis de qualificação da comunidade de saúde. Sabemos que isso não é tudo. Quase nada diante da sede do saber de tantos, que desejam se sobressair dos demais para conquistar lugar de destaque no concorrido mercado de trabalho.

O saber que estaremos repassando é muito pouco, mas já é um bom começo. De mais a mais, sabemos que, lembrando o poeta, saúde não se aprende nas rodas frívolas de botica, mas no manuseio constante e afanoso dos mestres mudos: os livros!



Capa: Neuma Designer

**Dr. Ivon Telxeira de Sousa,**  
Presidente do Centro de Estudos.

ANS - nº 31.714-4



# Seu plano, sua vida.

0800 85 1818  
www.unimedfortaleza.com.br

**Unimed**   
Fortaleza

**Você**  
feliz em ajudar.



**Santa Casa**  
de Fortaleza

**A Santa Casa**  
feliz em ser ajudada.



Uma parceria Mucuripe Club

Contato: (85) 3254.3020

## 03 Editorial



A colaboração da Santa Casa

## 06 Fonoaudiólogos



Quase 1.200 são graduados em 14 anos

## 08 Surdos



São 24 mil somente em Fortaleza

## 15 Envelhecimento



Conviver com ele

## 16 Depoimentos UNIFOR



Vá atrás do melhor e será reconhecida

## 19 Entrevista



Dra. Jaqueline Lima de Andrade

## 20 Corpos Estranhos



Os seus ouvidos não devem ser "visitados"

## 21 Emergência Médica



Medicina

## 22 Vacinação



Adolescentes e Adultos

## 25 Literatura



Livre Santo Daime Revelado

## 26 Transplante



Hepático

## 33 Oncologia



Sobre uma experiência no CRIO

## 33 Fisiculturismo



A prática da atividade física

## 36 Prevenção de Microorganismo



Lavagem das mãos

### Provedoria

Provedor: Lívio Silva de França

1º. Vice-Provedor: Evandro Salgado Studart da Fonseca

2º. Vice-Provedor: Crisanto Ferreira de Almeida

3º. Vice-Provedor: João Paulo Simões Accioly de Carvalho

1ª. Secretária: Maria Esteves Maia

2ª. Secretária: Maria Ambrosina de Oliveira Estellita

1º. Tesoureiro: Aduino Fernandes de Oliveira

2º. Tesoureiro: João de Deus Cavalcanti Filho

Mordomo do Hospital da Santa Casa: José Aduino Bezerra

### Conselho Fiscal

Titulares:

Adriano Borges Martins

Marana Martha Figliuolo

Mariza Villar Kunz

Suplentes:

Jaime Tomaz de Aquino

Luiz de Souza Sampaio

Maria Terezinha O. Huland

### Mesa administrativa (mordomos)

Aduino Fernandes de Oliveira

Antonio Francisco de Albuquerque

Carlos Fernando Furtado

Célio Ferreira Fontenele

Crisanto Ferreira de Almeida

Domenico Gabriele

Domingos José Rodrigues Aragão

Evandro S. Studart da Fonseca

Francisco das Chagas Magalhães

Francisco das Chagas Mariano

Germano Francisco de Almeida

João Paulo Simões A. de Carvalho

João de Deus Cavalcanti Filho

José Aduino Bezerra

José Ferreira de Assis

José Joaquim Neto Cisne

Leone Menescal Belém Holanda

Lívio Silva de França

Luiz Cidrão de Oliveira

Luiz Nogueira Marques

Manuel Eduardo Pinheiro Campos

Marcos Silva Montenegro

Maria Ambrosina de O. Estellita

Maria Catarina Leão de Farias

Maria Esteves Maia

Paulo Ferreira Studart

Paulo Rubens F. Albuquerque

Raimundo Elmo de P. Vasconcelos

Raul Ribeiro de Souza

Reinaldo da Costa Moreira

Roberto de Azevedo Moreira Filho

Roberto Fiúza Maia

Roberto Sérgio Oliveira Ferreira

Rosildo Lima Verde

Vinicius Antonio Barros Leal

Werther Magalhães Catunda

# EXPEDIENTE

### Centro de Estudos

#### Presidente:

Dr. Ivon Teixeira de Souza

#### Vice-Presidente:

Dr. Marcelo Esmeraldo Holanda

#### 1ª Secretária:

EnP. Ana Maria Tavares

#### 2ª Secretária:

EnP. Kelly Barros Marques

#### Tesoureiro:

Fonoaudióloga - Luciana

Azevedo de Queiroz

### Revista da Santa Casa

e-mail: santacasa@secrel.com.br

Idealização: Prof. Gonzaga Vale

Coordenação e Supervisão:

Vinicius Roberto Benevides

Editor Geral:

Luciano de Paiva (Mtb 073)

Editor Adjunto:

Luís Marcelo Benevides de Paiva

Editor Científico:

Dr. Ivon Teixeira de Souza

Revisão Científica:

Dra. Lana Karine V. Barroso

Assistente de Edição:

Janne de Oliveira Andrade

Diretor Comercial:

Luís Marcelo Benevides de Paiva

(85) 8847.6151

Publicidade:

(85) 3081.3042 / 3243.2079

Fotografias:

Lucas Petrowsky

Programação Visual e Artes:

Neuma Designer (85) 3254.2389

A Revista da Santa Casa é uma publicação da Santa Casa da Misericórdia de Fortaleza, com supervisão direta de seu Centro de Estudos. De periodicidade bimestral, tem circulação gratuita e dirigida, através de mala direta, a autoridades e diversos outros segmentos da área de saúde. Ela não representa um só real de despesas para a Santa Casa. Todos os seus custos são cobertos por comerciais de empresas e instituições outras que acreditam no seu elevado grau de abrangência. Esta revista não se responsabiliza pelas opiniões apresentadas nas matérias assinadas. É permitida a reprodução total ou parcial de seu conteúdo, entretanto solicita-se a citação da fonte e o envio de um exemplar da publicação para o Centro de Estudos.



## Quase 1200 fonoaudiólogos são graduados em 14 anos

**Dra. Christina Praça Brasil**

Professora e Coordenadora do Curso de Fonoaudiologia da UNIFOR

**C**riado em 1983, o Curso de Fonoaudiologia da Universidade de Fortaleza Unifor graduou 1.198 profissionais. O objetivo de formar profissionais generalistas, críticos e reflexivos, éticos, comprometidos com esse ramo de atenção à saúde e com as políticas de saúde e educação vigentes no Brasil foi plenamente atingido.

A professora Christina Praça Brasil, ex-aluna e agora coordenadora do curso, vive a Fonoaudiologia em tempo integral, enaltecendo a importância desse curso superior e destacando-o como uma área indispensável para a saúde brasileira, visto que fonoaudiólogo cuida de funções preciosas do ser humano a capacidade de alimentar-se e comunicar-se em todo o ciclo de vida.

O Curso de Fonoaudiologia é composto por nove semestres letivos, representando uma carga horária de 3.600 horas/aula. O grande diferencial é que o aluno vivencia a Fonoaudiologia na prática desde o primeiro semestre letivo, perpassando por

todos os contextos de atuação profissional, nas áreas de voz, motricidade orofacial, audição, saúde coletiva, linguagem oral e escrita. Tudo isso, de forma a integrar atividades de ensino, pesquisa e extensão.

As práticas evoluem da observação de professores no campo de trabalho e se estendem até os estágios supervisionados que envolvem todas as áreas de atuação fonoaudiológica, desde as ações de saúde coletiva até as atividades clínicas.

As metodologias ativas de ensino, segundo a Dra. Christina Praça, representam outro diferencial do curso. Elas são desenvolvidas de maneira que o aluno seja o sujeito responsável pelo seu processo de aprendizagem, enquanto que o professor passa a ser agente facilitador. Tais metodologias aprimoram os conhecimentos, a cultura, a autonomia, a responsabilidade do aluno e, de igual forma, o leva a um melhor desempenho na vida acadêmica e profissional.

A proposta curricular é notável, sendo pautada em três eixos principais: eixo 1 - ciências biológicas e da saúde; eixo 2 - ciências sociais e humanas e eixo 3 -

ciências fonoaudiológicas. Diante desse contexto e seguindo as Diretrizes Curriculares Nacionais para os Cursos de Graduação em Fonoaudiologia, a formação de seus alunos deve estar pautada em conteúdos, habilidades e competências que favoreçam a visão de todo o processo saúde-doença do cidadão, da família e da comunidade, integrado à realidade epidemiológica e profissional, proporcionando a integralidade das ações do cuidar em saúde.

A professora Christina Praça mostra como o curso tem extrapolado os seus próprios limites e cita, para argumentar, a participação dos alunos em projetos de extensão concretizados junto a diversos setores da Universidade e outros serviços na capital e no interior. Muitos projetos são desenvolvidos de maneira a oferecer aos discentes um aprendizado teórico-prático, além de levá-los a tomar ciência da abrangência da área que estudam, junto à comunidade cearense. São eles:

- Ação Integrada Fonoaudiologia e Odontologia.
- Presença marcante da Fonoaudiologia na

### DEPOIMENTO



**Karen Dourado Moreira,**

aluna do 6º semestre do Curso de Fonoaudiologia da Unifor

### Uma visão holística do paciente

Iniciei meu estágio na Santa Casa da Misericórdia em 2006, como aluna do Curso de Fonoaudiologia da Universidade de Fortaleza Unifor. Fiquei maravilhada e surpreendida com o grande trabalho desenvolvido nesta Instituição, no atendimento à população do Estado do Ceará.

A oportunidade que é oferecida aos alunos da área de saúde, na Santa Casa de Fortaleza, nos mostra o quanto é importante e necessário se aliar a prática com a teoria recebida na vida acadêmica, tornando nós alunos, profissionais, mais seguros, fortalecidos e conscientes da responsabilidade em

exercer a profissão.

Durante o meu estágio aprendi que o profissional da saúde deve ter uma visão holística do paciente, dando ênfase o lado humano, mantendo o diálogo como o principal meio de conhecer o que se passa com o paciente.

Ciência que se ocupa da pesquisa, da prevenção, do diagnóstico, da habilitação e reabilitação da voz, da audição, da motricidade oral e da linguagem, a fonoaudiologia é um curso que abre um leque de possibilidades para podermos escolher entre os vários ramos que a profissão oferece. De igual forma tem um trabalho social inestimável no auxílio a pessoas que têm problemas com a fala e a audição. ■

# FONOAUDIÓLOGOS

- Televisão e na Rádio Universitária, acompanhamento da saúde da comunicação dos profissionais.
- Participação ativa no call center da Unifor, com análises de voz e exames da comunicação oral junto às teleoperadoras.
- Vivência na Fonoaudiologia Educacional que envolve espetáculos teatrais e educação em saúde nas escolas.
- Integração contínua com o programa de doação de próteses auditivas desenvolvido pelo governo federal.
- Programa primeiro estágio em Fonoaudiologia, favorecendo a vivência da prática fonoaudiológica para os alunos iniciantes.
- Elaboração de projetos para implantar ou ampliar a ação da Fonoaudiologia nas redes de saúde e educação, em nível Estadual e Municipal, da capital e do interior.
- Projeto Noções de LIBRAS e Surdez, em parceria com a Vice-Reitoria de Extensão Divisão de Projetos Sociais.

Ainda exemplificando o perfil empreendedor do Curso de Fonoaudiologia, a professora Christina Praça lembra, com entusiasmo, a criação da disciplina expressão vocal, ministrada nos cursos de Fonoaudiologia, Direito, Jornalismo, Publicidade e Propaganda e Educação Física, entre outros. Levantamentos registram que a disciplina expressão vocal chegou para ficar e hoje representa uma das que apresentam maior diversidade de alunos na Unifor.

Os conhecimentos desenvolvidos a partir das salas de aula são vivenciados na prática através de uma série de convênios firmados entre a Universidade de Fortaleza e uma série de empresas de telecomunicações, emissoras de TV e rádio, instituições de crianças e idosos, hospitais e clínicas, tanto públicas como particulares, unidades básicas de saúde, além das ações em escolas e na Comunidade do Dendê.

O Setor de Fonoaudiologia do NAMI (Núcleo de Atenção Médica Integrada) concentra a maior parte dos estágios e atividades práticas do curso. O serviço é uma referência na região Nordeste e um destaque brasileiro, visto que realiza todos os procedimentos fonoaudiológicos (exames e terapias), além de abrigar o programa de concessão de próteses auditivas, ambulatórios especiais de espasticidade e disfagia e um serviço integrado de otorrinolaringologia.

Outro aspecto importante incentivado pelo curso, na formação do aluno, diz respeito à pesquisa. Há três anos, implantou-

se a Câmara Interna de Pesquisa do Curso de Fonoaudiologia que é responsável, junto a coordenação e ao Núcleo de Pesquisa do Centro de Ciências da Saúde, por promover ações de ampliação dos projetos de iniciação científica, dos trabalhos de conclusão de curso, além das pesquisas da pós-graduação. Desde o início da vida acadêmica, os alunos são estimulados a participar de atividades que despertem o interesse pela pesquisa e os façam compreender o seu valor para a formação profissional.

No último ano do curso de Fonoaudiologia, todos os alunos devem participar de grupos e linhas de pesquisa, visando a elaboração de um trabalho de conclusão de curso, o qual é devidamente orientado por um professor pesquisador e apresentado em eventos internos e externos à Universidade. Além disso, a publicação dos trabalhos científicos do curso tem valorizado amplamente a produção científica, além de favorecer a ampliação da visibilidade nacional das nossas ações, além de influenciar a abertura de novos campos de trabalho.

Após a conclusão do Curso de Fonoaudiologia, o aluno tem a opção de ampliar seus conhecimentos através de seis cursos de especialização, nas seguintes áreas:

1. Motricidade orofacial
2. Audiologia
3. Voz
4. Disfagia
5. Linguagem
6. Fono educacional
7. Fonoaudiologia hospitalar (em breve)

Os ex-alunos e profissionais são convidados frequentemente a participarem de atualizações científicas e cursos de extensão, visando à educação continuada, a qual é fundamental para o aperfeiçoamento profissional e o acompanhamento da evolução tecnológica e mercadológica da

Fonoaudiologia.

A proposta curricular é notável, sendo pautada em três eixos principais: eixo 1 - ciências biológicas e da saúde; eixo 2 - ciências sociais e humanas e eixo 3 - ciências fonoaudiológicas.

O curso também exerce papel fundamental na abertura de mercado de trabalho e na criação de novas oportunidades profissionais para os recém-formados, articulando-se com serviços públicos e privados, além dos órgãos de classe. Através de projetos desenvolvidos pelo curso, foi possível a abertura de vagas para fonoaudiólogos nos Centros de Especialidades Odontológicas municipais (24 vagas), na rede municipal de saúde de Fortaleza (75 vagas), ampliação de vagas em concursos públicos para fonoaudiólogos e a inserção desse profissional em muitos outros segmentos.



**COOPERATIVA DE FONOAUDIOLOGIA DO ESTADO DO CEARÁ**



**A COOPEFONO é uma cooperativa exclusiva de profissionais fonoaudiólogos que desenvolvem atividades através da prestação de serviços de forma especializada nas diversas áreas de sua atuação, como: fala, voz, audição, linguagem e deglutição.**

**Seus profissionais reservam a qualidade no atendimento fonoaudiológico, garantindo a segurança, respeito e dignidade à saúde de todos.**

**"A EXCELÊNCIA EM FONOAUDIOLOGIA"**

**FIQUE ATENTO!  
ESCOLHA UM PROFISSIONAL COOPERADO:  
E-MAIL: [coopefono\\_ce@yahoo.com.br](mailto:coopefono_ce@yahoo.com.br)**

**Rua São Paulo, 32 Sala 707 Centro  
CEP: 60.030-100 Fortaleza Ceará  
Fone/Fax: (85) 3226-2143**



# São 24 mil os surdos somente em Fortaleza

**Dra. Veruska Faria,**

Professora do Curso de Fonoaudiologia da UNIFOR

**E**stá na hora de sociedade e governo se preocuparem com a questão dos surdos no Brasil. Hoje, eles representam um universo 6,7 milhões de pessoas (IBGE). Somente em Fortaleza, existem cerca de 24 mil surdos, número que pode ser bem maior se levarmos em conta as dificuldades de dar exatidão a quantidade de surdos do município, já que os dados são coletados baseados nos diversos atendimentos aos quais esta população é submetida, o que podemos prever que podem existir números ainda maiores.

Segundo a Dra. Veruska Faria, que há onze anos ensina no Curso de Fonoaudiologia da Universidade de Fortaleza Unifor, e há cinco ministra a disciplina Reabilitação do Surdo I, o diagnóstico precoce ainda é o melhor passo para se descobrir problemas de surdez nas crianças desde o seu primeiro dia de vida.

O "Teste da Orelhinha" explica a mestra obrigatório para todas as crianças nascidas em Fortaleza (Lei 9162/07), é rápido, fácil e consiste na aferição das emissões evocadas nos bebês nascidos em Fortaleza. Em questão de minutos, é possível saber se a criança tem ou não alguma deficiência auditiva. Vale ressaltar, que em muitas cidades e Estados do Brasil o teste já é uma rotina nas maternidades e unidades de saúde, públicas e privadas, sendo o mesmo realizado por fonoaudiólogos. Tratando-se

cedo, pode-se minimizar os prejuízos causados pela surdez no desenvolvimento global do indivíduo.

Na sua opinião, os organismos públicos devem estar atentos para criar e, se for o caso, ampliar a oferta de vagas para as crianças com deficiência auditiva, tanto em nível educacional, como na atenção à saúde. Em resumo, o governo deve prover condições de escolaridade que sejam compatíveis com a condição do surdo, favorecendo equipes multidisciplinares que promovam a educação inclusiva. Nesse processo, o fonoaudiólogo é indispensável.

A professora Veruska informa e reforça que há obrigação de toda escola receber o surdo, mas para que isso de fato aconteça, a escola deve estar preparada. A obrigatoriedade de se manter um comportamento ponderado entre ouvintes e não ouvintes está contida na Lei da Inclusão Social. A partir do instante que houve a oficialização da lei de inclusão social do surdo, a língua brasileira de sinais (Libras) tornou-se obrigatória nas escolas, regulares ou não, fato que exige que estas tenham que se adaptar aos ditames legais. Libras e Português como segunda língua constituem parte do currículo da educação inclusiva.

Um ponto que a fonoaudióloga considera capital é a necessidade de criação de políticas públicas para determinar o que é necessário para oferecer aos surdos condi-

ções para que eles possam ser integrados à comunidade a que pertencem. E cita que o governo federal tem um programa de concessão de próteses, inclusive de Aparelhos Auditivos (APAC), onde o poder público não só paga pela prótese auditiva, mas garante a implantação dessa inovação tecnológica e as revisões até a adaptação final. Desse programa, o serviço de Fonoaudiologia do Núcleo de Atenção Médica Integrada (NAMI-Unifor) é parceiro desde 2002, prestando também esse serviço à comunidade, tendo beneficiado um grande número de surdos até os dias atuais.

As famílias cujos filhos não fizeram, por qualquer motivo, o "Teste da Orelhinha", devem ficar em alerta permanente para o comportamento das crianças. Se, a partir do sexto mês de vida, os bebês não olham para quem bate palmas, não reagem diante de ruídos, um especialista deve ser consultado. Uma avaliação audiométrica detectará, em minutos, a deficiência que porventura esteja ocorrendo na audição da criança.

De igual forma, os idosos têm que receber assistência integral da família. Muitas vezes, ele começa a perder a audição e ninguém nem ele mesmo se apercebe disso. Mas se você entra na sala, um idoso assiste a um programa com o volume mais elevado que 20 decibéis, quem sabe, não é hora de levá-lo a verificar como está a sua acuidade auditiva. ■



**UNIACE**

UNIÃO DOS ATACADISTAS E DISTRIBUIDORES DO CEARÁ

Rua Governador Sampaio, 362 - Centro - Fortaleza - Ceará  
Fones: (85) 3253.1382 / 3253.2013 - Fax: (85) 3231.9643



Fonoaudiologia  
produzindo  
comunicação.

**SINDEFOND**

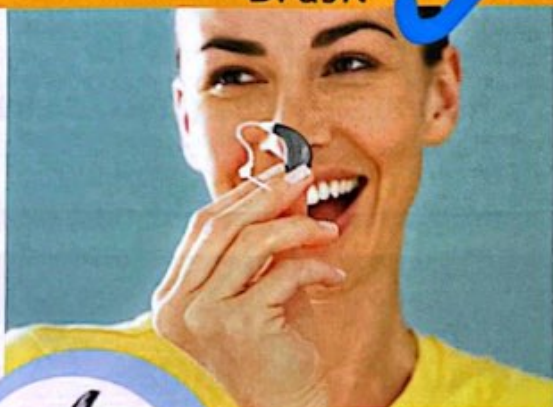
Rua São Paulo, 32 sala 707 - Centro  
Fone / Fax: 3226.2143  
Email: sindfono\_ce@yahoo.com.br  
Fechamos nossa convenção  
coletiva 2007/2008

**CRFa8aR**

Av. Desembargador Moreira, 2120  
Sala 1305 Ed. Equatorial Trade Center  
Aldeota - Fortaleza-CE - 60.170-002  
Fone/Fax: (85) 3264.8482  
e-mail: crfa8r@yahoo.com.br

DESPERTE SEUS SENTIDOS  
APARELHOS AUDITIVOS

**unitron**  
hearing  
Brasil



Tornando melhor  
a vida de pessoas  
com perda auditiva

R. Antônio Augusto, 1271 - Sala 806 - Esq. c/ Santos Dumont  
Aldeota - Fone: (85) 3253.5990 - 0800.116491  
www.unitronbrasil.com.br



**COOSAÚDE**

**COOPERATIVA DOS TRABALHADORES E  
PROFISSIONAIS DE SAUDE DO  
ESTADO DO CEARA LTDA**

- Parceiros - HGF,HIAS, SESI  
HWUC E CLINICA  
IMAGEMAMA

Entidade Cooperativa fundada em 2001, que congrega os melhores profissionais técnicos e auxiliares em Radiologia, Enfermagem, Laboratório, Odontológico (ACD) e de nível Superior, Enfermagem, Fonoaudióloga, Fisioterapia e Terapia Ocupacional e farmacêuticos, todos qualificados e registrados nos Receptivos conselhos.

- Estamos a disposição para futuras parcerias com as entidades hospitalar e clínicas médicas em todo o estado do ceará

RUA SÃO PAULO, 32 - SALA 516/517 - BAIRRO CENTRO  
CEP: 60030-101 - FORTALEZA - CE  
FONES/ FAX 3254-2902, 3226-0914  
e-mail: coosaude@bol.com.br



**ELHADO**  
MATERIAIS DE CONSTRUÇÃO LTDA

Rua Paraguaçu, 740 - Serrinha - Fortaleza-CE

Distribuidor Eternit  
Telhas em cerâmica e Onduline  
materiais para construção

**3295.8474**  
**3295.9062**

# SOPISOS

Garantia de qualidade com menor preço

- Pisos ● Azulejos ● Revestimentos ● Louças Celite
- Rodapé ● Cantoneiras de Alumínio ● Argamassa
- Cola Cerâmica ● Rejuntamix ● Pias Inox

Av. do Imperador, 940 / 938 - Centro - Fortaleza - Ceará

Fones: (85) 3253.6749 / 3226.8517 / 3088.5620 / Fax: (85) 3253.6793



ULTRA-SONOGRAFIA GERAL | DENSITOMETRIA ÓSSEA  
MAMOGRAFIA | RADIOLOGIA GERAL | TOMOGRAFIA  
PUNCÕES E BIÓPSIAS

(85) 3254.5885 / (85) 3254.5888

Rua Antonio Augusto, 1271 - Aldeota (Ed. Medical Gênesis)  
Fortaleza - CE - CEP 60150-160

ENTRADA PELA  
AV. SANTOS DUMONT

# Hospidonto

PRODUTOS HOSPITALARES

## PRODUTOS PARA:

- HOSPITAIS
- AMBULATÓRIO
- ODONTOLOGIA
- LABORATÓRIOS
- DIABÉTICOS
- CLÍNICAS
- FISIOTERAPIA

Av. da Universidade, 2259 - Benfica - Fone/Fax: (85) 3226.7041 - Fortaleza-CE



# BRASIL TINTAS

A MAIOR VARIEDADE DE TINTAS DO BRASIL,  
DO AVIÃO ATÉ SUA CASA.  
(40.000 CORES NO SISTEMA)

# 3494.6420

Tintas Imobiliárias Automotivas  
Amplio Estacionamento

Av. Profº Gomes de Matos, 409 - Montese - Fortaleza - Ceará

# Ambulatório de fonoaudiologia do NAMI é apêndice do curso regular

Dados fornecidos por:

**Dra. Maria Neide Pimenta Gomes** - supervisora técnica do setor, **Dra. Denise Klein Antunes, Dra. Vanessa Claudia Vasconcelos Pinto** fonoaudiólogas do serviço e professora do curso de Fonoaudiologia

Atualmente, o serviço de Fonoaudiologia do NAMI tem seu agendamento vinculado ao Sistema Único de Saúde com marcação de consultas otorrinolaringológicas, exames audiológicos e fonoterapia. O serviço constitui uma referência regional, sendo o maior campo para o desenvolvimento das atividades práticas para os alunos do Curso de Fonoaudiologia da Unifor.

O setor de fonoterapia está equipado com 16 salas de terapia individual, duas salas de atendimento em grupo e duas salas de orientação familiar, monitoradas por um sistema de áudio/vídeo e gravação, em quatro salas de monitoramento para os professores, facilitando a orientação e o aperfeiçoamento dos alunos nas práticas das disciplinas teórico/práticas e estágios do Curso de Fonoaudiologia.

Para os atendimentos em audiologia e otorrinolaringologia o serviço contempla cinco salas de audiologia, duas salas de otoneurologia, uma sala de audiometria de tronco cerebral (BERA), duas de otologia e uma de laringologia, distribuídas em uma área de 850m<sup>2</sup>. O setor de Fonoaudiologia disponibiliza aos usuários os seguintes serviços:

1. Otorrinolaringologia: tratamento das patologias de ouvido, nariz, garganta e da deglutição, com a realização de laringoscopia direta e nasofibrocopia.
2. Ambulatório Interdisciplinar de Distagia: Realização de avaliação endoscópica da deglutição em pacientes com dificuldades de deglutição.
3. Fonoterapia: triagem, avaliação e tratamento dos portadores de distúrbios da comunicação humana.
4. Avaliação audiológica: realização de audiometria, imitânciometria, vectoeletronistagmografia, processamento auditivo central e reabilitação labiríntica em adultos e crianças. O setor ainda dispõe de exames de alta tecnologia como BERA (audiometria de tronco cerebral) e EOA (emissões otoacústicas), auxiliando no diagnóstico da perda auditiva em todas as faixas etárias.
5. Programa de concessão de próteses auditivas - Autorização de Procedimento de Alta Complexidade (APAC) que inclui: indicação, seleção, adaptação da prótese auditiva associada a fonoterapia para os portadores de

surdez.

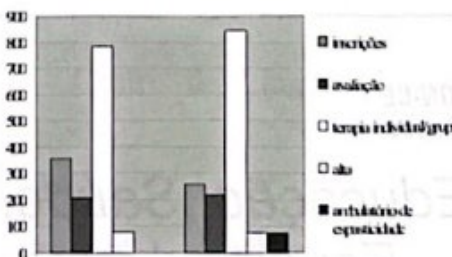
6. Ambulatório de espasticidade: intervenção terapêutica interdisciplinar (neurologista, fonoaudióloga, fisioterapeuta, terapeuta ocupacional e psicóloga) aos portadores de paralisia cerebral espástica, após aplicação da Toxina Botulínica tipo A.

A equipe que atua no setor de Fonoaudiologia é formada pelos seguintes profissionais: uma fonoaudióloga que exerce a função de responsável técnica pelo serviço, seis fonoterapeutas, uma fisioterapeuta, uma terapeuta ocupacional, três audiologistas, três otorrinolaringologistas, três bolsistas (uma em audiologia, duas em fonoterapia) e seis funcionários que ocupam cargos administrativos. Além dos profissionais lotados no setor, alunos e professores das disciplinas teórico-práticas, práticas e estágios supervisionados também atuam no serviço, além de profissionais de outras áreas, como: terapeutas ocupacionais, fisioterapeutas, nutricionistas, psicólogos, enfermeiros, entre outros.

O setor de Fonoaudiologia, nos anos de 2005 e 2006, inscreveu 612 pacientes para tratamento fonoaudiológico. No primeiro momento, foram realizadas 315 triagens, a fim de selecionar os pacientes por ordem de gravidade e por área de atuação. Foram avaliados 426 novos pacientes, permaneceram em atendimento fonoterapêutico 1.629 pacientes e outros 155 receberam alta.

Foram realizados 16.994 exames em audiologia, 4.013 consultas em otorrinolaringologia, 1.038 exames de videolaringoscopia e 40 avaliações endoscópicas da deglutição.

**Gráfico:** Número de pacientes atendidos em 2005 e 2006, no NAMI. Fortaleza, 2007



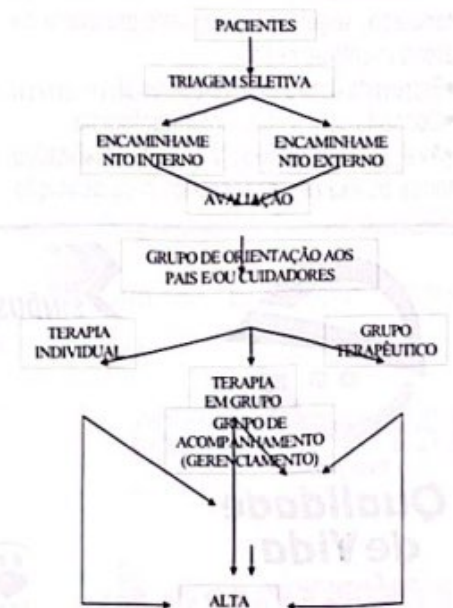
Fonte: NAMI - Serviço de Fonoaudiologia

Com a finalidade de orientação e esclarecimento ao paciente que encontra-se no

processo de continuidade do tratamento após o diagnóstico, trabalhamos com grupos de acompanhamento e orientação aos familiares, desenvolvendo uma maior conscientização dos problemas de comunicação, tornando-os co-responsáveis pelo tratamento. O conteúdo do trabalho baseia-se em esclarecimentos sobre a sistemática do serviço, relatos de experiências dos familiares e instruções de estratégias que venham auxiliar e minimizar os distúrbios da comunicação apresentados.

Diante do exposto, observa-se o relevante papel social do serviço oferecido pela Universidade de Fortaleza, uma vez que toda a sociedade é beneficiada através de ações gratuitas e de alta qualidade que são oferecidas pelo setor de Fonoaudiologia do NAMI. Além desse aspecto, há uma aproximação permanente entre o ensino, o serviço e a comunidade, facilitando atividades de formação profissional, pesquisa e extensão. O setor congrega, além dos alunos do curso de graduação em Fonoaudiologia, alunos dos cursos de especialização e outros profissionais que buscam aperfeiçoamento continuado. Sem dúvida, este é um dos grandes diferenciais disponibilizados na formação de profissionais de Fonoaudiologia no Estado do Ceará.

FLUXOGRAMA DE ATENDIMENTO DO SERVIÇO AMBULATORIAL DO SETOR DE FONOAUDIOLÓGIA



# Quase duas mil próteses implantadas pelo Nami

Por iniciativa do Ministério da Saúde, através da portaria Nº 432 de 14 de novembro de 2000, foi criado o Programa de Autorização de Procedimentos de Alta Complexidade (APAC).

A Universidade de Fortaleza, buscando cada vez mais aprimorar seu compromisso junto a comunidade, firmou em agosto de 2002 o credenciamento do serviço através da Secretaria de Saúde do Município de Fortaleza (SUS), tendo como objetivo a concessão de próteses auditivas.

Considerando os elevados preços das próteses auditivas, constatamos a grande relevância do programa no contexto social e de valorização da qualidade de vida dos indivíduos surdos, já que o mesmo reabilita o paciente em suas funções auditivas, facilitando a sua reintegração social.

Os beneficiados pelo programa realizado no Serviço de Fonoaudiologia do Núcleo de Atenção Médica Integrada são atendidos por uma equipe multidisciplinar composta por: otorrinolaringologista, assistente social, neuropediatra, fonoaudiólogos, pediatra, psicólogo e clínico geral.

Propiciando um atendimento diferenciado, seguimos o seguinte protocolo de atendimento ao cliente:

- Entrevista com a assistente social.
- Consulta com o otorrinolaringologista
- Avaliação audiológica, sendo realizados todos os exames necessários para definição

do diagnóstico.

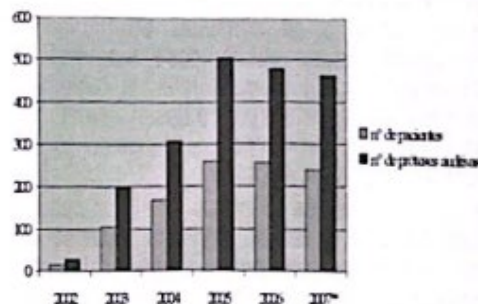
- Retorno para o otorrinolaringologista para a indicação da prótese auditiva,
- Confecção do pré-molde nas empresas conveniadas,
- Seleção da prótese auditiva,
- Entrega da prótese auditiva,
- Adaptação da prótese junto a fonoaudióloga (quatro sessões)
- Retorno ao Serviço de Fonoaudiologia para a revalidação da prótese auditiva, após seis meses de uso.
- Realização de terapia fonoaudiológica, quando necessário.

Completando cinco anos de atuação, o Programa APAC Auditiva / Unifor já contemplou 1.040 pacientes, totalizando a entrega de 1.987 próteses auditivas. Dentre os beneficiados, a faixa etária atendida foi de sete meses a 95 anos de idade, sendo a perda auditiva mais prevalente a do tipo sensorio-neural adquirida e congênita.

O Programa possibilita, ainda, uma maior vivência prática dos alunos e de profissionais recém-formados, facilitando a sua inclusão em equipes multidisciplinares de concessão de próteses auditivas, em outros municípios do Ceará, contribuindo de forma significativa para a ampliação do mercado de trabalho para os egressos.

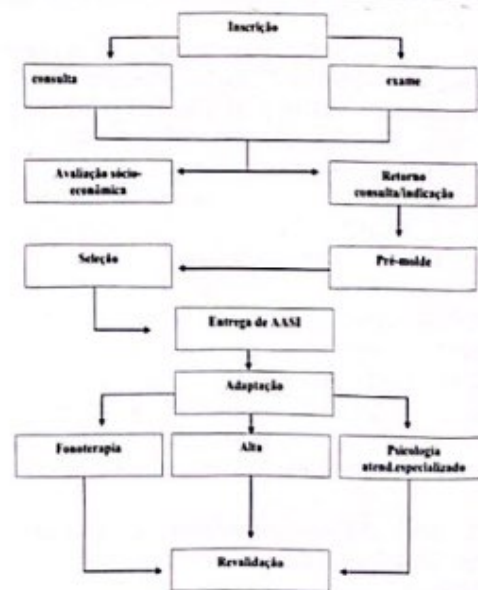
**Gráfico:** Distribuição dos pacientes atendidos e as próteses doadas no

serviço de Fonoaudiologia do NAMI, Fortaleza, 2007

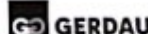


Legenda: \* em andamento  
Fonte: NAMI Serviço de Fonoaudiologia.

## FLUXOGRAMA DA APAC AUDITIVA - UNIFOR (CONCESSÃO DE PRÓTESE AUDITIVA)



Educação, Saúde, Segurança,  
Esporte, Lazer e Cultura.



Seu  
filho  
tem  
sonhos



## No Christus, ele se prepara para realizá-los.

Engenheira ou socióloga, médico ou ambientalista, arquiteto ou advogado, cientista ou bailarina, quem sabe outro caminho ou, até mesmo, mais de um, por que não? As possibilidades são tantas quanto a nossa capacidade de sonhar. E tão importante quanto realizar os sonhos é que eles sejam meios para uma atuação consciente e cidadã na sociedade. O Christus acredita nessa idéia. Por isso, além de proporcionar conhecimentos acadêmicos consistentes, da Educação Infantil ao Pré-Universitário, o Christus estimula vocações e sólidos valores éticos e humanos. Mais que seguir uma carreira, a proposta é fazer a diferença para melhorar o mundo. Se você pensa assim, você pensa como o Christus.

Núcleo de Pesquisa em Biologia, Química e Física • Observatório Astronômico • Robótica Educacional  
Laboratórios de Informática • 11 Bibliotecas • 4 Teatros • Brinquedoteca • Cantinho Ecológico  
Semi-internato • Turmas Pré-Universitárias Diferenciadas • Cozinha Experimental • Minicidade  
Centro de Artes Christus • CLC - Centro de Línguas Christus • Escola de Equitação Christus

**SONHOS REALIZADOS**  
Resultados do Vestibular 2007

371 aprovações em Medicina • 476 em Direito  
Mais de 970 em outras áreas

**(85) 3277-1515**  
[www.christus.com.br](http://www.christus.com.br)

 **CHRISTUS**  
O COLÉGIO COMPLETO

# Modernização no tratamento Beneficia os surdos, que passam a ter uma vida muito melhor



**Dra. Lívia**  
Fonoaudióloga

se de uma qualidade de vida melhor. Já são muitas as empresas especializadas na produção, comercialização e manutenção aparelhos auditivos, oferecendo infraestrutura para detecção das perdas auditivas e minimização dos seus efeitos, através da protelização do portador.

Aqueles que têm acentuadas perdas auditivas encontram facilmente no mercado aparelhos auditivos analógicos e digitais, em todos os modelos. Chegou-se à excelência com aparelho auditivo de adaptação aberta, última novidade no mercado, que otimiza qualidade sonora, conforto e discrição, por ser praticamente invisível.

"Estamos no mercado há mais de vinte anos, e agora em três Estados: Ceará, Piauí e Maranhão. O nosso produto é de qualidade mundialmente reconhecida. Profissionais da área audiológica têm consciência de que, além da tradição e da garantia dos nossos produtos, contamos com tecnologia avançada" - esclareceu a fonoaudióloga, que trabalha com os aparelhos com a marca da Audicson, Lívia Aparecida.

"Estamos à disposição daqueles que têm algum problema auditivo para buscarmos juntos uma solução inteligente e acessível" completa a Dra. Lívia.

**A** audição é uma parte essencial da vida. Desde conversar com os filhos até socializar-se com os amigos, a boa audição o conecta do mundo ao seu redor.

Muitas pessoas sofrem com a perda auditiva em maior ou menor grau, privando-

## AUDICSOM - Aparelhos Auditivos

*Uma empresa que sabe ouvir!*

- APARELHOS AUDITIVOS \*  
( ANALÓGICOS E DIGITAIS )
- EXAMES AUDITIVOS
- PILHAS - MOLDES
- EQUIPAMENTOS AUDIOLÓGICOS
- CONCERTO DE APARELHOS  
( TODAS AS MARCAS )

\* APARELHOS EM 10X - SEM JUROS - 02 ANOS DE GARANTIA

**Fortaleza - CE**

**Centro - Rua: Barão do Rio Branco, 1071 - Sl. 929 - Ed. Lobrás - Tel.: (85) 3226.5329**

**Aldeota - Rua João Carvalho, 800 - Sl. 804 - Ed. Talent Center - Tel: (85) 3264.8004**

**Teresina - PI**

**Tel.: (86) 3223.7917**

**audicsom@bol.com.br**

**São Luis - MA**

**Tel.: (98) 3227.3253**



# Conviver com o envelhecimento

**Andréa Rosa da Costa**

Geriatra, formada pela faculdade de medicina do Ceará



Uma das primeiras constatações que fazemos na infância é que a maioria das coisas que vemos ou conhecemos, inclusive os seres humanos, animais, objetos inanimados se modifica ou deteriora com o passar do tempo. O envelhecimento é parte onipresente de nosso mundo material e vivo e acabamos percebendo que o fenômeno está ocorrendo também conosco.

Em termos biológicos, o envelhecimento desafia definições fáceis.

O envelhecimento não é a mera passagem do tempo - É a manifestação de eventos biológicos que ocorrem ao longo de um período de tempo.

Os eventos biológicos que se seguem ao nascimento acontecem em momentos diferentes e em ritmos diferentes em cada um de nós. É provável que as mudanças relacionadas à idade comecem em diferentes partes do corpo em momentos diferentes e que o ritmo anual de mudança varie entre as várias células, tecidos e órgãos, bem como de pessoa para pessoa.



Em termos de envelhecimento, assemelhamo-nos com uma loja de relógios. Cada um dos muitos tecidos e órgãos comporta-se como um relógio independente, que trabalha em um ritmo diferente dos demais.

## Mudanças normais associadas à idade:

Dentre as mudanças normais associadas à idade podemos observar a perda da força, do vigor físico, visão curta, crescimento de pêlos nas orelhas e narina, problemas de memória de curto prazo, queda de cabelos, perda da massa óssea, diminuição da altura, da

audição, a menopausa... E mesmo assim estes achados não significam que estamos doentes, apenas que estamos experimentando mudanças normais associadas com a idade.

As doenças associadas à velhice não fazem parte do processo normal do envelhecimento. Pex.: o câncer, as doenças cardíacas, a doença de Alzheimer, e os derrames tornam-se mais prevalentes à medida que envelhecemos.

O Estudo Longitudinal de Baltimore sobre o Envelhecimento (BLSA), também conhecido como o "destruidor de mitos", mostrou que a maioria das mudanças que ocorrem durante o envelhecimento, embora nem todos, está associada à perda funcional mas existe uma tremenda diversidade entre os indivíduos idosos. As mudanças são várias: na aparência, na arcada dentária, na variação de peso e mudanças metabólicas, do sistema cardiovascular, mudanças no tempo de reação, mudanças cognitivas e de personalidade e etc.

O envelhecimento da população é um dos maiores triunfos da humanidade e também um dos nossos grande desafios. Pois, se quisermos que o envelhecimento seja uma experiência positiva, uma vida mais longa deve ser acompanhada de oportunidades contínuas de saúde, participação e segurança. Para promover o envelhecimento saudável ativo, os sistemas de saúde necessitam ter uma perspectiva de curso de vida que vise à promoção da saúde e prevenção de doenças. Em relação aos gastos públicos cada vez maiores com assistência médica, alguns dados disponíveis indicam que a velhice em si não está associada ao aumento das despesas médicas. O que encarece os gastos são as deficiências e a saúde precária frequentemente associadas à velhice.

Um dólar investido em medidas para estimular a atividade física moderada houve uma economia de 3,2 dólares em despesas médicas (Centro para Controle das Doenças dos Estados Unidos, 1999).

A adoção de estilos de vida saudáveis e a participação no cuidado da própria saúde são importantes em todos os estágios da vida.

Um dos mitos do envelhecimento é que é tarde demais para se adotar esses estilos nos últimos anos de vida. Pelo contrário, o envolvimento em atividades físicas adequadas, alimentação saudável, a abstinência do fumo e do álcool, e fazer uso de medicamentos sabiamente podem prevenir doenças e o declínio funcional, aumentar a longevidade e qualidade devida nos indivíduos.

Seguem alguns conselhos úteis:

### ■ Ingerir

- Verduras em abundância
- Peixe em abundância
- Restrição de carne e gema de ovo
- Fibras em abundância
- Sal: menos de 10g/dia
- Açúcar: menos de 50 g/dia
- Álcool: menos de 30ml/dia
- Balanço de ácido graxos polissaturados/saturados: 1-2,0
- Alimento de boa qualidade

### ■ Manter-se ativo

- Caminhadas diárias de 60 minutos para pessoas até 60 anos
- Caminhadas de 50 minutos para aqueles entre 60 a 70 anos
- Caminhadas de 40 minutos para aqueles entre 70 a 80 anos
- Caminhadas de 30 minutos para aqueles entre 80 a 90 anos
- Caminhadas de 20 minutos para aqueles com 90 anos ou mais
- Repousar também é importante
- Estimular o repouso de 7 a 8 horas no leito
- A cesta
- Combater o tabagismo, é um senso comum:
- Fumar aumenta o risco de câncer de pulmão
- Fumar acelera a taxa de diminuição de densidade óssea, força muscular e função respiratória
- Cada cigarro fumado diminui 3 minutos da vida
- O risco de sofrer um AVC reduz após 2 anos de abstinência do cigarro, e após 5 anos torna-se igual aos indivíduos que nunca fumaram
- "Se você quer envelhecer, não fume, e se quer envelhecer bem, não fume"



## Dra. Marcionília não tem dúvidas de que escolheu a profissão certa

Com formação acadêmica em Fonoaudiologia pela Universidade de Fortaleza, a Dra. Marcionília Falcão procurou logo especializar-se em Audiologia, oportunidade ímpar para aprimorar seus conhe-

cimentos. O estudo profundo dos recursos para detecção dos níveis de perda auditiva nas pessoas foi um campo novo que se abriu para ela.

Como bolsista do Núcleo de Ação Médica Integrada da Unifor teve oportunidade de ver o quanto sua profissão era abrangente. Realizou,

concomitantemente, durante um ano e meio, curso de especialização na Unifor e estágios remunerados em consultórios especializados.

Passou a trabalhar para uma empresa que comercializa aparelhos auditivos e, hoje, é sócia de uma outra. Os conhecimentos adquiridos na Universidade representam tudo para sua excelente atuação. Analisa com muita propriedade todos os tipos de perdas auditivas e chega a participar de ações multidisciplinares de implante coclear, o órgão sensorial da audição.

Sua preocupação é sempre fazer com que os sons captados pelo paciente com implantes sejam os mais próximos possíveis dos naturais.

Marcionília Falcão não tem dúvidas de que escolheu a profissão que se adapta ao seu modo de vida, mulher dinâmica, empreendedora, batalhadora e, sem dúvida, preparada para os desafios que o mundo lhe apresentar



## Surdez do irmão leva Kartya à fonoaudiologia

A surdez severa profunda do irmão Joice, hoje com 23 anos, levou a sua irmã Kartya Vieira Moreira a se interessar pela Fonoaudiologia. Após concluir o ensino médio no Colégio Darwin, estabelecimento de ensino que lhe proporcionou excelente base

humana reconhecida que estava suficientemente preparada para ingressar na Universidade. Não deu outra: foi aprovada com excelente pontuação para o Curso de Fonoaudiologia da Unifor.

Ainda não concluiu os estudos superiores. Cursa o oitavo semestre, mas já participa de projetos relacionados à surdez e a comunicação com o uso de Libras (Língua Brasileira de Sinais) realizados em parceria com a Vice-Reitoria de Extensão e a Divisão de Responsabilidade Social da Unifor. Atualmente, é bolsista do projeto e realiza juntamente com um instrutor

(surdo) ações que envolvem as temáticas: noções básicas sobre surdez e Libras/noções básicas sobre linguagem e surdez.

Tais projetos são desenvolvidos também na comunidade carente do Dendê, localizada nas proximidades da Universidade de Fortaleza. O projeto tem o objetivo de desenvolver uma melhor qualidade de vida, não somente para os que tiveram a oportunidade de participar do mesmo - explica Kartya mas antes de tudo, visa trabalhar a integração, humanização e inclusão social da pessoa surda.

É necessário deixar claro que o público-alvo dos projetos não se limita à comunidade do Dendê, contempla também professores, alunos do curso de Fonoaudiologia e funcionários da Unifor.

Kartya Moreira diz que a língua de sinais tem sido bastante difundida, havendo um estímulo para que todos procurem aprender a língua através dos cursos ofertados nas instituições competentes. O trabalho realizado a partir desse projeto é de sensibilização para a realidade do surdo, ajudando a proporcionar um crescimento cultural através do incentivo à comunicação entre ouvintes e surdos. Para tudo isso, o fonoaudiólogo tem um papel fundamental que prima por uma comunicação global do surdo, envolvendo Libras, a leitura orofacial e a oralização.



## Vá atrás do melhor e será reconhecida

Com apenas 25 anos de idade, a Dra. Andrezza Uchôa pode se considerar uma mulher realizada profissionalmente. Graduada em Fonoaudiologia em 2004, não perdeu tempo. Especializou-se em Disfagia, na Unifor, área mais inserida no

âmbito hospitalar, e não parou mais de trabalhar.

Nos hospitais públicos e particulares, a Dra. Andrezza procura oferecer uma melhor qualidade de vida àqueles que têm problemas de deglutição e comunicação oral.

Alimentando-se pela via normal, o doente tem a sua auto-estima

sempre elevada e, paralelamente, consegue recuperação mais cedo. Em função desses fatores, sua alta hospitalar é mais rápida.

Reabilitar os pacientes para voltar a deglutir sem riscos à saúde, principalmente os que se encontram em enfermarias, berçários ou mesmo UTI's, vitimados que foram por acidente vascular cerebral ou outras patologias (nascimento prematuro, câncer de cabeça e pescoço, traumas buco-maxilo-faciais/ cervicais etc), não é tarefa fácil. Mas a persistência dessa jovem fonoaudióloga faz com que os resultados obtidos sejam realmente surpreendentes e eficazes, sendo reconhecida tanto pelos pacientes, como pela equipe de profissionais com a qual atua.

Deslocando-se de um hospital para outro e ainda atendendo pacientes em domicílio, encontra tempo para estudar diariamente como forma de aprimorar os seus conhecimentos. E é ela quem dá um conselho aos recém-formados em Fonoaudiologia: "Busque sempre o melhor. Se você conseguir sobressair-se dos demais por causa do seu bom aprendizado, competência e amor à profissão, você será reconhecido como um profissional de talento".

**Colégio Darwin.**  
**Há 8 anos ensinando**  
**para a vida.**

**Da educação infantil**  
**ao ensino médio.**

RUA ILDEFONSO ALBANO, 1030 - ALDEOTA - FORTALEZA/CE  
 FONE/FAX: 3221.2820  
 WWW.COLEGIODARWIN.COM.BR



Colégio  
**DARWIN**  
 A Seleção natural

Vip Comunicação

Solidariedade  
**INDISPENSÁVEL**  
 O Iguatemi é amigo da Santa Casa de Misericórdia.

 **IGUATEMI**  
 O shopping da sua vida

[www.iguatemi fortaleza.com.br](http://www.iguatemi fortaleza.com.br)

- **ÁLCOOL HIDRATADO 96°GL**
- **AMACIANTE PARA ROUPAS (Confort, Pompom, Fôfo)**
- **AMONIACAL (Desengordurante, Desengraxante)**
- **ÁGUA SANITÁRIA (2-3%)**
- **AROMATIZANTE (Veiculares, Ambientais e Hospitalares)**
- **CERA LÍQUIDA (Branca ou Vermelha)**
- **DESINFETANTES (Floral, Nívea, Jasmim, Iguatemi, Geovana Baby, Pinus Silvestre, Alfazema, Lavanda, Tutti-Frutti, Etc.)**
- **DETERGENTES (Neutro, Limão, Maça e Coco)**
- **LIMPA ALUMÍNIO**
- **LIMPA: Vidros, Pneus, Chassis**
- **SABÃO DE COCO**
- **SABÃO LÍQUIDO ALCÁLINO**
- **SABÃO LÍQUIDO ALVEJANTE-BRANCO**
- **SABÃO PARA PISO**
- **SABONETE LÍQUIDO (Fragrância Variadas)**
- **SHAMPOO PARA CANINOS**
- **SHAMPOO VETERINÁRIO**
- **SHAMPOO PARA VEÍCULOS**
- **SOLUÇÃO ANTI-BOLOR**
- **SOLUÇÃO PASSE BEM**

**LUAZUL TENSOATIVOS DO NORDESTE IND. COM. LTDA.**  
 Rua Abílio Martins, 1357 (Esq. c/ Raimundo Vítor) - Parquelândia - Tel/Fax: (85) 3287.2978 - Cel.: 9987.4699 - Fortaleza-CE



**INSTITUTO DOM JOSÉ**  
de educação e cultura

Av. Deputado Oswaldo Studart, N°487  
Fortaleza/CE - Telefone: (85) 4012.0700  
www.idj.com.br - contato@idj.com.br

- **Bacharelado:** Administração, Direito, Ciências Contábeis e Enfermagem.
- **Licenciatura:** Português, Matemática, Biologia, História, Geografia, Inglês, Formação de Professores e Educação Física.
- **Especialização:** Administração Escolar, Educação Inclusiva e Psicopedagogia.
- **Cursos Sequenciais:** Gestão da Produção, Negócios em Turismo e Hotelaria, Pequenas e Médias Empresas, Comércio Exterior, Recursos Humanos, Serviços de Saúde, Gestão Financeira e Mercado de Capitais, Marketing Organizacional.



**ESTANCIA**  
*Vale das Flores*

Restaurante diariamente aberto ao público.

Auditório para eventos

Diárias com café da manhã e equipamento de lazer incluso

Informações e Reserva (85) 3224.5901 / 3264.6365  
www.valedasflores.com.br - estancia@valedasflores.com.br

Gostoso hotel de lazer com cavalos, pôneis, charretes, caiaques, piscina, pesque e pague e trilha ecológica. Tudo isso e muito mais, em meio a uma natureza exuberante, em Pacoti, na Serra de Guaramiranga.

"Aproveite suas Férias e venha com seus filhos para a Estância Vale das Flores"



Neuma Designer

**CARIRI**  
**MEDICAMENTOS**

**ATENDEMOS:**  
**Hospitais / Clínicas**  
**Farmácias / Drogarias**



Neuma Designer

Matriz: Rua Geralda Feitosa, 46 - Triângulo - Juazeiro do Norte/CE - Fone: (88) 3566-1200  
Filial: Av. Carneiro de Mendonça, 480 - Parangaba/Fortaleza-CE Fone: 0800-2802022 / (85) 3066-8888

## Dra. Jaqueline Lima de Andrade,

Chefe do Setor de Fonoaudiologia da Santa Casa



**H**á necessidade de se proceder a exames auditivos regulares dos seres humanos, principalmente nas crianças, a partir mesmo dos primeiros dias de nascimento. Quanto mais precoce a análise, mais cedo se poderá tratar de problemas auditivos, que, se relegados a planos inferiores, poderão trazer conseqüências imprevisíveis.

O alerta é da fonoaudióloga Jacqueline Lima de Andrade, chefe do Serviço de Fonoaudiologia da Santa Casa da Misericórdia de Fortaleza. Na sua ótica, a audição é um dos mais nobres sentidos do homem e tem um papel importante na vida do ser humano, afinal por meio dele ocorre a percepção do som, a aquisição e o desenvolvimento normal da linguagem e da oralidade.

Jacqueline explica que hoje existem exames que detectam precocemente se a criança é portadora de algum déficit auditivo ainda recém nascida. As emissões otoacústicas e o bera indicam, com riqueza de detalhes, os graus de audição das pessoas. Independente dos aparelhos, os próprios pais devem trabalhar para diagnosticar perdas auditivas nos filhos.

- "De acordo com o grau de perda auditiva explica Jacqueline Andrade as crianças podem ser submetidas a tratamentos específicos, com boas chances de serem recuperadas ainda em tenra idade. São essas perdas que provocam retardos no desenvolvimento da linguagem oral e no comportamento como um todo". Descobertas recentemente tem indicado que as crianças com perda auditiva podem adquirir habilidades de linguagem similar a crianças com audição normal, caso a intervenção ocorra até os seis meses de idade.

- "Em muitos casos adverte os comportamentos estranhos das crianças que têm dificuldades de escutar normalmente são detectados pelos pais familiares, por absoluta desídia ou dependendo do grau da perda alguns

casos passam despercebidos. Somente quando atingem a idade de freqüentar a escola é que a professora nota o seu alheamento e manda chamar os responsáveis pelo menor, para clamar por providências relativas ao seu tratamento".

A fonoaudióloga chega a ser severa quando o assunto é exames audiológicos. Na sua opinião, "o certo é que todos procurassem um especialista para realizar exames auditivos preventivos todos os anos. Infelizmente, tal não ocorre porque as pessoas não tem consciência de que a prevenção ainda é o melhor remédio".

Ela explica que, em função da distância entre os exames e a população, muitas pessoas procuram serviços especializados somente quando começam a sentir mudanças no seu comportamento de viver, como dificuldade para escutar, sensação de plenitude auricular, zumbidos, vertigens, pruridos, otalgia, otorragia e outros".

Uma preocupação da fonoaudióloga está no fato de os ouvidos dos povos do mundo inteiro estarem como que se adaptando a ruídos excessivos. "Nosso sistema auditivo assevera Jacqueline parece até estar se habituando a assimilar as avalanches de ruídos que estão surgindo a todo instante. A começar pelo som de músicas amplificadas nos nossos próprios automóveis. Mas, apenas parecem estar se acostumando. Na verdade, estão sofrendo terrivelmente".

- "A exposição a ruídos intensos explica pode determinar alterações no sistema auditivo, até atingirmos o que chamamos de perda auditiva induzida pelo ruído. Essa perda é uma patologia insidiosa, cumulativa que cresce ao longo dos anos de exposição ao ruído associado ao ambiente de trabalho, é sensorio neural e predominantemente coclear".

- "O portador deve ter história prolongada de exposição a níveis de ruído elevados suficientes para causar uma perda auditiva que

poderá ser observada nos testes audiológicos (maior que 85 decibéis durante oito horas consecutivas).

A perda auditiva se desenvolve gradativamente num período de seis a dez anos de exposição e seu início é com altas freqüências audiométricas. Usualmente é equivalente nos dois ouvidos. A perda passa se estabilizar quando a exposição a ruído for eliminada.

Pode-se corrigir os problemas de audição na medida em que se reduz o nível de pressão sonora. A proteção individual deverá ser aplicada quando as medidas de controle geral não conseguem reduções abaixo do nível de ação. Nesse caso, utilizam-se equipamentos de proteção individual, que poderão ser do tipo plug (inserção), pré-moldados ou moldados ou, ainda, do tipo concha (auriculares).

Segundo pesquisas levadas a efeito pela fonoaudióloga, são inúmeras as categorias profissionais sujeitas a problemas com a audição, em função direta do excessivo barulho que invariavelmente estão a escutar por força do trabalho. "São os que se expõem a ruídos elevados, acima de 85 decibéis, como operários, engenheiros, operadores de telemarketing, motoristas de ônibus urbanos e tantos".

A exposição a ruídos intensos poderá causar perda auditiva independente de o indivíduo trabalhar ou não em ambientes ruidosos. Muitas vezes eles não trabalham em locais barulhentos, mas se expõem constantemente algumas horas a barulhos intensos. São aqueles que fazem uso de armas de fogo, os que usam aparelhos de som com auto-falantes, fones de ouvido, sistema de som de carro, shows, festas freqüentes, sem contar com os motoboys, que trabalham sob infernal barulho, freqüentadores de estádio de futebol e academias de ginásticas.

A melhor forma de prevenção é a informação. ■

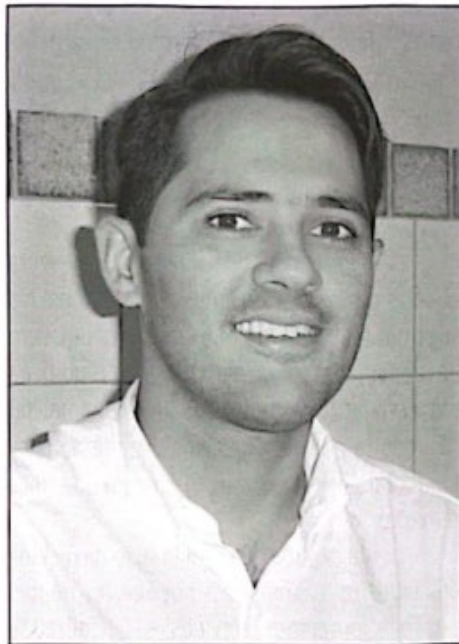
## Os seus ouvidos não devem ser "visitados" por corpos estranhos

**Dr. João Aragão Ximenes Filho** é graduado em Medicina pela Universidade Federal do Ceará (1997), Residência Médica em Otorrinolaringologia pela Faculdade de Medicina da UNESP (Botucatu-SP) e doutorado em Otorrinolaringologia pela Universidade de São Paulo (2002). Atualmente é Professor de ORL da Faculdade de Medicina da UFC-CE e Professor do Curso de Medicina da Faculdade Christus.

A orelha, órgão responsável pela audição e pelo equilíbrio, possui três divisões, chamadas de orelha externa, média e interna. A orelha externa compreende o pavilhão auricular e o conduto auditivo externo. Sua principal função é ajudar na localização da fonte sonora, amplificá-la e levá-la até a orelha média. Esta é uma cavidade preenchida por ar que se localiza dentro do osso temporal (tem este nome pois é nesta região onde aparecem os primeiros cabelos brancos, denotando o passar do 'tempo'). Contém três pequenos ossos, o martelo, a bigorna e o estribo, que amplificam o som que chega à membrana timpânica para a orelha interna. A orelha interna possui uma parte destinada a percepção dos sons, chamada de cóclea, que converte energia cinética (deslocamento de líquidos) em estímulos elétricos que serão levados até o cérebro e lá, transformados em percepção auditiva. Outra porção da orelha interna é responsável pela percepção dos movimentos corporais, contribuindo para o equilíbrio do corpo.

A infecção da porção mais externa da orelha, chamada de otite externa. Na maior parte das vezes, eles penetram através de lesões na pele que recobre a orelha externa provocadas por objetos (cotonetes, grampos, por exemplo), por atritos ao coçar ou secar o ouvido e pelo contato com água contaminada (mar, piscina, banhos). O contato frequente com a água pode facilitar a remoção da cera que serve de proteção para o canal auditivo. Ocorre dor, usualmente intensa, e pode vir associado com diminuição da audição.

A otite média é a segunda doença mais comum da infância, após as infecções de vias aéreas superiores. Apesar de ser mais frequente em crianças, pelas características da tuba auditiva, pode ocorrer em pessoas de qualquer idade. Costuma ocorrer durante ou logo após gripes e resfriados, causando dor forte, diminuição da audição, febre e, em



crianças, falta de apetite e secreção local.

A deficiência auditiva por danos à orelha interna é chamada de neurossensorial e faz com que as pessoas escutem menos, com maior dificuldade de perceber as diferenças entre os sons. Há vários fatores causais, como o genético, algumas doenças infecciosas como rubéola, varíola ou toxoplasmose, e medicamentos tomados pela mãe durante a gravidez. Também a incompatibilidade de sangue entre mãe e bebê (fator RH) pode fazer com que a criança nasça com problemas auditivos. Uma criança ou adulto com meningite, sarampo ou caxumba também pode ter como seqüela a deficiência auditiva. Infecções nos ouvidos, especialmente as repetidas e prolongadas e a exposição frequente a ruídos intensos podem também causar deficiência auditiva.

Principais cuidados com a orelha:

- Evite o uso de cotonetes, pois podem retirar a cera protetora do ouvido ou empurrá-la para dentro do canal auditivo ou até mesmo machucá-lo;
- Não introduza objetos que possam ferir a pele para limpar ou coçar o ouvido;
- Enxugue o pavilhão da orelha com cuidado,

usando uma toalha macia. O conduto pode ser enxuto com alguns segundos de ar quente de um secador de cabelos, em torno de 10 cm de distância da orelha;

- Lave com solução fisiológica levemente aquecida (em torno de 37°C), com frequência, as secreções nasais provocadas por gripes e resfriados, para evitar que o catarro se acumule no nariz e na garganta. Essa recomendação vale especialmente para bebês e crianças pequenas;
- Nunca amamente seu bebê deitado. Essa posição favorece a entrada de líquidos em sua tuba auditiva que predispõe infecções;
- Evite viagens de avião quando estiver com secreção nasal abundante ou procure um otorrinolaringologista antes da viagem;
- Evite tentar "desentupir" o ouvido fazendo pressão segurando o nariz (manobra de valsalva). Prefira fazê-lo bocejando ou deglutindo;
- A mulher deve sempre tomar a vacina contra a rubéola, de preferência antes da adolescência, para que durante a gravidez esteja protegida contra a doença;
- Durante a gravidez, faça consultas frequentes de pré-natal e solicite ao seu pediatra a realização do 'teste da orelhinha' logo nos primeiros dias de vida do seu bebê;
- A criança deve receber todas as vacinas contra as doenças infantis como sarampo e outras para prevenir-se contra possíveis deficiências;
- Cuidado com a automedicação e não siga sugestões de conhecidos para aliviar a dor de ouvido (leite de peito, ervas, azeite e urina não devem ser colocados dentro do ouvido);
- Os pais ou responsáveis devem observar as reações auditivas da criança, pois é extremamente importante que a deficiência auditiva seja reconhecida e tratada o mais precocemente possível;
- Procure atendimento médico sempre que apresentar dor de ouvido, coceira intensa ou diminuição de audição. ■

# Medicina de Emergência

## Dr. Luiz Fabiano Moura Oliveira

Especialista em Clínica Médica pela Universidade Federal do Pará,  
Pós-graduado em Cardiologia pela Faculdade de Ciências Médicas de Minas Gerais,  
Médico da Emergência da Santa Casa,  
Diretor da Emergência do Hospital Batista.



**A** Emergência Médica, como se sabe, é especialidade de várias proporções e de procedimentos muito complexos, pelo fato de não se ater do âmbito exclusivo de um ramo único da medicina, mas de se constituir da soma de todas as especialidades e de se apresentar sempre diante de situações ameaçadoras e graves. Sua importância resulta da própria gravidade e da delicadeza das ocorrências que lhe são confiadas, não sendo exagerado dizer-se que

a vida de todos nós, de um certo modo, depende muito da qualidade e da presteza de suas decisões.

Desta forma, trata-se de uma atividade difícil, a exigir do médico que a exerce, um lastro de conhecimentos que ultrapassa o dos demais especialistas, visto que se envereda pelos caminhos de outras tantas áreas da atividade médica.

Tem-se procurado fazer distinção entre urgência e emergência médica. Conceituamos urgência como a "ocorrência imprevista de agravo à saúde com ou sem risco potencial de vida, cujo portador necessita de assistência imediata".

E emergência como a "constatação médica de condições de agravo à saúde que impliquem risco iminente de vida ou sofrimento intenso, exigindo, portanto, tratamento imediato". Em suma, em qualquer das situações definidas, o paciente necessitará sempre de atendimento imediato e com qualidade.

Desde há muitos anos estamos defendendo a emergência médica como especialidade distinta e autônoma. Sempre

procuramos mostrar a importância dessa atividade e tentar criar entre os jovens médicos e os nosso futuros médicos que em nossa heróica Santa Casa de Fortaleza fazem estágios, um espírito e uma metodologia voltadas às lesões graves.

Entendemos que não basta ser simplesmente médico para que alguém se julgue apto para exercer essa atividade com a devida competência. São necessárias táticas mais acuradas, adestramento adequado e aquisição paulatina de um raciocínio e de uma disciplina muito peculiares.

Em urgência médica devemos aprender a desconfiar, notadamente, dos chamados "sinais patognomônicos" que são, na sua essência, pura ilusão clínica. Como também aprender a pensar com clareza, sem criar uma consciência exclusivamente especializada, para não se ater somente à parte e esquecer o todo, pois o juízo global deverá comandar as ações na emergência. ■

## DEPOIMENTO



**Irene Alves Cordelro**  
Técnico de Enfermagem

### Vale ouro a excelência do aprendizado

Meu primeiro impacto de estar aqui na Santa Casa foi de ansiedade e incertezas, porém fui fazendo crescer meu lado profissional e, principalmente, meu lado humano, porque consegui lidar com diversas dificuldades.

Minhas dúvidas aos poucos desapareceram e minhas habilidades cresceram. A teoria que assimilei foi deveras importante, mas a prática é incomparavelmente melhor. A Santa Casa foi de suma importância na minha profissão e hoje já me encontro pronta para assumir todas as minhas responsabilidades profissionais.

Exerço, com muita dignidade, a profissão que abracei. A partir de agora, com mais alegria ainda, pois sei o quanto tenho aprendido nesta instituição. A diversidade de doenças ajuda a qualquer técnico de enfermagem a desenvolver o aprendizado no curso de técnico de enfermagem.

O melhor de tudo é a excelente qualidade do aprendizado na Santa Casa. Dizer lá fora que estagiou aqui representa, no mínimo, uma referência positiva. É um ponto fundamental para engrandecer currículo de qualquer pessoa.

Passar uma temporada de estudos na Santa Casa é a certeza de aprender muito. E a satisfação de ter contribuído de alguma forma para ajudar seres humanos tão doentes quanto carentes. ■

# Vacinação de Adolescentes e Adultos



**Dra. Ângela Rocha Mapurunga CRM 5928**

Pediatra  
Pós-Graduação em Auditoria em Saúde  
Aluna da Pós-graduação em Gestão Hospitalar e Serviços de Saúde  
Gestora da Clínica de Vacinação Vacine Center

**Dra. Eudócia de Pinho CRM 5591**

Otorrinolaringologista  
Membro da sociedade brasileira de otorrinolaringologia  
Membro da cooperativa de endoscopia do Ceará  
Gestora da Clínica de Vacinação Vacine Center

**A** vacinação em adultos recebe menos atenção do que nas crianças apesar da mortalidade por doenças infecciosas (que podem ser prevenidas através de vacina) ocorrer predominantemente em adultos.

A varicela na criança apresenta-se geralmente de uma forma leve (prurido, febre, mal estar.), em adultos essa doença pode apresentar lesões de pele infectadas graves com seqüelas, além de um quadro secundário tardio de herpes zoster. São descritos também alterações neurológicas severas e em casos mais graves até a morte.

Como essas outras doenças típicas da infância, às vezes surgem mais tarde com riscos maiores e conseqüências potencialmente graves. Em adultos, o sarampo muitas vezes pode provocar pneumonia grave; em mulheres grávidas, a rubéola pode causar surdez, má formação cardíaca do feto e até óbito fetal; em idosos, as complicações da gripe não raro levam a conseqüências graves. Além do diferente impacto que essas doenças têm nas diferentes fases da vida hoje já se sabem que muitas infecções podem evoluir para patologias secundárias. É o que ocorre quando o portador do vírus da hepatite B evolui para uma forma de hepatite crônica podendo evoluir para complicações como cirrose ou câncer de fígado.

Sabe-se que inúmeras doenças infecciosas como a varíola e a poliomielite foram erradicadas graças às vacinas. Apesar disso esse continua sendo um assunto quase exclusivo dos consultórios pediátricos. O que pouca gente sabe é que frequentemente são adultos não vacinados que transmitem gripe, coqueluche e outras infecções às crianças. Lembramos ainda que no Brasil as grandes campanhas de vacinação em massa não têm mais de 20 anos, daí a maioria das pessoas nascidas antes da década de oitenta não está imunizada contra sarampo, caxumba, rubéola, hepatite B., hepatite A, tornando os adultos as principais vítimas em potencial dessas doenças e portadores para as crianças.

A visita de despedida do pediatra (11 a 16 anos) e de boas vindas aos médicos internistas (15 a 20 anos), ingresso em instituições de ensino superior, período de suas atividades

profissionais, as avaliações de rotina (50 a 65 anos), hospitalizações e consultas com sintomas, são excelentes oportunidades de atualização do calendário vacinal e são frequentemente desperdiçadas.

Alguns aspectos relevantes das vacinas serão descritos de forma resumida abaixo:

## HEPATITE A e B

Esta vacina protege contra os dois tipos de hepatite. Se o paciente já tiver sorologia para os dois tipos deverá tomar vacina contra o outro. Se já tiver positiva para os dois, então não será necessário tomar a vacina. Não apresenta efeitos colaterais significativos eventualmente febre baixa e dor local.

## TRIPLICE ACELULAR

Esta vacina protege para difteria, coqueluche e tétano, todo o adulto deverá tomar uma dose a cada dez anos dessa vacina. Caso tenha tomado três doses iniciais na infância. Se nunca tiver tomado esta vacina deverá iniciar esquema de 03 doses. E depois uma dose a cada 10 anos não apresenta reação adversa na maioria dos casos, podendo apresentar febre baixa e dor local.

## VARICELA (CATAPORA)

Se o paciente não teve varicela na infância deverá tomar o quanto antes, pois essa doença na fase adulta pode se apresentar de forma grave. Essa vacina é contra indicada em gestantes.

## M. M. R

Esta vacina protege contra sarampo, caxumba e rubéola. Toda pessoa deve tomar uma única dose dessa vacina na idade adulta mesmo nos casos que acha que tenha tido algumas das três doenças mencionadas. É contra-indicada em gestantes. Pode causar febre baixa e exantema.

## INFLUENZA (GRIPE)

Esta vacina deverá ser aplicada anualmente, principalmente em pessoas portadores de diabetes, doenças respiratórias crônicas, doenças cardíacas, renais e outras doenças debilitantes em geral. Lembramos que a vacina está indicada a partir de 6 meses de idade até 3ª idade. Não apresenta efeitos colaterais significativos.

## PNEUMOCÓCICA

Esta vacina esta indicada na prevenção de formas graves de otites, pneumonia e/ou meningites. Devera ser aplicadas em pessoas com mais de 60 anos de idade e em portadores de quaisquer doenças crônicas. Não apresenta efeitos colaterais significativos.

## BCG

O reforço com a vacina BCG está indicado para regiões endêmicas para hanseníase.

## FEBRE AMARELA

Esta indicada para habitantes de áreas endêmicas e para pessoas que vão viajar ou mudar-se para essas regiões, assim como para atender exigências sanitárias de determinadas viagens internacionais.

## HPV

Esta indicada para prevenção do câncer de colo de útero da mulher, verrugas genitais, na mucosa cervico vaginal, vulvar perianal e genitálias masculinas. As principais reações adversas são dor, eritema e prurido local.

Assim, fica evidente a necessidade de políticas adequadas de vacinação em adultos e adolescentes que sejam efetivas para diminuir a incidência dessas doenças. Da mesma forma é importante considerar a flexibilidade dos esquemas com o objetivo de facilitar o aumento das coberturas. As vacinas multídoses e a administração simultânea de muitas delas são fatores que favorecem o aumento das coberturas.

**VACINE  
CENTER**

### NOSSOS SERVIÇOS :

1. SERVIÇOS DE VACINAÇÃO:
- 1.1 - PROGRAMAS DE VACINAÇÃO PARA TODAS AS FAIXAS ETÁRIAS;
- 1.2 - PROGRAMA ESPECÍFICO DE VACINAÇÃO PARA ADOLESCENTES E ADULTOS;
- 1.3 - PROGRAMA DE VACINAÇÃO EM EMPRESAS;
- 2 - PROGRAMA DE EDUCAÇÃO CONTINUADA:
  - 2.1 - DIRECIONADO A ESCOLAS;
  - 2.2 - DIRECIONADO A EMPRESAS;

AV 13 DE MAIO, 1189 SALA 49 BAIRRO DE FÁTIMA  
E-MAIL: [vaccinecenter@otomedica.com.br](mailto:vaccinecenter@otomedica.com.br)

### BIBLIOGRAFIA

- Canadian vaccine task force CDDR 2004; 29: 1 27 <http://www.hc-sc.gc.ca>;
- CDC. Epidemiology and prevention of vaccine-preventable diseases(7ª edição) Atlanta, GA 2003;
- CDC. General recommendations on immunization. Recommendations of the advisory committee on Immunization Practices(ACIP) and the American Academy of Family Physicians (AAFP) MMWR 2002; 51(Nº RR-2): 1-33.



**OTORRINO**  
07:00 ÀS 22:00h

**EXAMES:**

- Audiometria
- Testes Labirínticos
- Laringoscopia

**CIRURGIAS EM OTORRINO**

**3304.7474**

Av. 13 de Maio, 1189 - Bairro de Fátima

**VACINE**  
CENTER

Crianças, Adultos, Idosos,  
Gestantes Viajantes e Empresas  
(3º Andar - Sala 49)



**3304.7658**



Trabalhar com qualidade, presteza e ética, melhorando continuamente seus processos.

**Direção Médica:**  
Dra. Maria Zélia Petrola Jorge Bezerra  
Dr. Yuri Vieira Cunha Picanço

AV. BARÃO DE STUDART, 730 - FONE: 3261.2166  
[www.emilioribas.com.br](http://www.emilioribas.com.br)

**Postos de Coleta**

- Av. João Pessoa, 4408 - Fone: 3494.5271
- Rua Padre Valdevino, 800 - Fone: 3252.1909
- Rua Frei Mansueto, 1200 - Fone: 3267.9231
- Av. Treze de Maio, 1654 - Fone: 3281.3377
- Av. Bezerra de Menezes, 970 - Fone: 3281.5484
- Av. Oliveira Paiva, 2909 - Fone: 3278.7161
- Av. Padre Antônio Tomás, 2067 - Fone: 3261.9332
- Av. Barão de Studart, 722 - Fone: 3261.2166 (Posto Pediátrico)
- Rua Coronel Alves Teixeira, 1578 - Fone: 3224.2671 (Posto Progestro)



IPSAIDB



**Nem o tempo vai apagar a gente da sua memória.**

PrevDent. 29 anos de belos sorrisos.

Porque sorrir faz bem.  
Fone: 3535.2222

  
**PrevDent**  
O melhor plano Odontológico do Brasil



# Laboratório de Patologia Dr. Edilson Gurgel

- **CENTRAL**  
Rua Dr. João Moreira, 344  
Fone: 3221.2800
- **CRIO**  
Rua Francisco Calaça, 1300  
Fone: 3284.1515
- **SEST SENAT**  
Rua Dona Leopoldina, 1050  
Fone: 3304.4144
- **CLÍNICA SÃO PAULO**  
Rua Dr. João Moreira, 297 - Centro  
Fone: 3212.1321

Certificado Excelência  
Laboratório  
CATEGORIA OURO - PNCQ.

Laboratório de Patologia Dr. Edilson Gurgel S/C Ltda.  
Rua Dr. João Moreira, 344 - Centro - Fortaleza - Ce - CEP 60.030-000 - Tel.: (85) 3221.2800 / 3253.2409 - Tel/Fax: (85) 3253.6356  
lableg@secrel.com.br - e-mail: leg@secrel.com.br

## CHEGOU SELAVIT

SEU SUPLEMENTO DE  
VITAMINAS E MINERAIS NA DOSE  
CERTA PARA A PROMOÇÃO E  
MANUTENÇÃO DA SAÚDE DE SEU CORPO.  
M.S.: 6.2078.0009.001-5

Com Zinco

### SUPLEMENTO DE VITAMINAS E MINERAIS

- SELAVIT é um suplemento de vitaminas e minerais cuja fórmula cientificamente elaborada contém 9 vitaminas e 5 minerais necessários para o crescimento normal e para a manutenção da saúde.
- SELAVIT possui todos os principais elementos nutricionais na quantidade certa para prover as necessidades diárias do corpo. SELAVIT contém as seguintes vitaminas e minerais essenciais:

#### VITAMINAS

- Vitamina B1
- Vitamina B2
- Vitamina B5
- Vitamina B6
- Vitamina B12
- Vitamina C
- Vitamina E
- Ácido fólico
- Niacina

#### MINERAIS

- Cálcio
- Fósforo
- Ferro
- Magnésio
- Zinco

 **Selachii**  
INDÚSTRIA BRASILEIRA

Atendimento ao consumidor  
(85) 3295.6333



FRIGORÍFICOS  
**UNIBOI**  
PERTO DA SUA CASA, QUALIDADE EM SUA MESA.

Carnes:  
**BOVINA** **SUINA** **AVES**

Av. Mozart Pinheiro de Lucena, 1720  
Nova Assunção - B. Ceará  
Fones: (85) **3286.2691** / **3292.4186**  
Rua 24 de Maio, 425 - Centro  
Fone: (85) **3212.9090**  
Fortaleza - Ceará



# queiroz galvão

# Livro Santo Daime Revelado: Drogas, Fraudes e Mentiras combate drogas em rituais de ayahuaska no Santo Daime



A editora Corpo e Mente acaba de lançar o livro "Santo Daime Revelado: Drogas, Fraudes e Mentiras", em que o xamã mineiro Gideon dos Lakotas revela, por meio de provas registradas em cartório e depoimentos, o uso de drogas como maconha e cocaína em rituais promovidos por igrejas do Santo Daime. O Santo Daime é uma doutrina que, como todas as religiões, visa aproximar o homem de Deus, promovendo seu bem-estar físico, mental, emocional e espiritual por meio da ingestão de uma bebida chamada ayahuasca, ou vinho das almas, que auxilia a conexão com o mundo interno e espiritual. Porém, ao longo de 30 anos, o Santo Daime vem sofrendo adulterações e distorções prejudiciais a seus participantes. Daí, o surgimento de falsas igrejas da doutrina cujos dissidentes incentivam o uso de drogas entre

os frequentadores, chamando maconha de "santa maria" e cocaína de "santa clara". Os fatos retratados por Gideon dos Lakotas são frutos de investigações que resultaram em documentos registrados, testemunhos de ex-adeptos de centros como Celluris (Centro da Fluente Luz Universal Raimundo Irineu Serra), entrevistas com descendentes do mestre Irineu, o fundador do verdadeiro Santo Daime, e de reportagens divulgadas pela imprensa. O objetivo principal da obra é alertar a humanidade para o verdadeiro Santo Daime, encarregado de levar luz aos homens para que, por meio do uso de ayahuaska, passem do conhecimento racional e lógico para o espiritual e intuitivo. Visa deixar claro, também, que o uso de drogas jamais foi disseminado pelo mestre Irineu e que tal atitude é uma deturpação grave do verdadeiro Santo Daime. Sobre o autor Emílio Dias Linhares, nome de batismo, e Gideon dos Lakotas, nome espiritual, nasceu em 7 de março de 1964. Mineiro das montanhas Zona da Mata, está radicado no Estado de São Paulo desde 1984. Ocupa a posição de

xamã, é fundador e idealizador do instituto espiritual xamânico Céu Nossa Senhora da Conceição, localizado em Parquera-Açu, no Vale do Ribeira, interior de São Paulo. Em funcionamento desde dezembro de 2003, o instituto criado por ele contabiliza, em apenas três anos e meio, 57 novas igrejas irmãs espalhadas em seis Estados brasileiros. Desde muito jovem, Gi-deon dos Lakotas tomou consciência de sua missão em combater a miséria e o vazio interior da humanidade. Consciente de sua obra desde a infância, dedica-se ao trabalho de auxiliar o ser humano na reintegração com Deus, valendo-se dos segredos do xamanismo e das Plantas do poder. ■



## PONHA MAIS VIDA EM SUA VIDA

A vida tem mais qualidade quando você está seguro e tranquilo em relação ao seu futuro e ao futuro da sua família.

### Pecúlio com Seguro de Acidentes Pessoais

Disponível para pessoas de 14 a 80 anos.

Várias opções de mensalidades: escolha a melhor para você.

Coberturas por morte natural, acidental e invalidez permanente por acidente.

### ASSISTÊNCIA FINANCEIRA

Serviço Exclusivo a Participantes

Juros baixíssimos.

Sem flador e sem consulta ao SPC/SERASA.

Prestações fixas, com desconto em folha.

AGÊNCIA FORTALEZA  
R. do Rosário, 77 / sl. 503 - Centro.  
Tel.: (85) 4009-7000

www.capemi.com.br Alô Capemi: 0800 723 3030

Capemi  
PREVIDÊNCIA • SEGUROS

# Transplante Hepático

**Dr. Marcos Aurélio P. Barros**

Cirurgião oncológico integrante da  
Equipe de Tx. Fígado



O fígado é um órgão do corpo humano que tem várias importantes funções no organismo. Ele participa na produção de proteínas, bile e na metabolização de várias substâncias. Tem também importante papel no sistema de coagulação. Todo sangue venoso do intestino e baço passa através dele pela veia porta.

Este fantástico órgão tem uma boa capacidade de regeneração e precisa estar seriamente afetado para que ocorra uma disfunção hepática.

Uma série de patologias afeta severamente o fígado acarretando a uma perda irreversível da função hepática. De acordo com a severidade e tempo de evolução da doença ocorrerá a CIRROSE HEPÁTICA, que significa o estágio final da doença hepática, onde ocorre uma atrofia e fibrose do tecido hepático sem possibilidade de recuperação dos hepatócitos e da função hepática.

O estágio final da doença hepática é severamente dramático e de graves consequências para o paciente. Estes poderão ter a coagulação comprometida, com alterações no tempo de protombina e INR (exames que avaliam alteração na cascata de coagulação dependente de função hepática). Apresentará grande quantidade de ascite (acúmulo de água no interior do abdome) acarretando desconforto importante para o paciente. Ocorrerá uma congestão do sistema porta, levando as varizes no esôfago que ocasiona hemorragia digestiva de difícil controle. Ocorrerão também prejuízos na função renal e pulmonar, desnutrição, encefalopatia. Outra manifestação clínica importante é a icterícia (coloração amarelada da pele e mucosas) e o prurido (coceira de difícil tratamento). A gravidade destas apresentação varia de acordo com cada paciente.

A cirrose hepática é incurável. Estima-se que mais de 80% destes pacientes não

sobrevivia por um ano. São causas de cirrose hepática: o álcool, o vírus B e o vírus C (vírus da hepatite B e C respectivamente), principalmente.

O transplante hepático surgiu em 1963 e melhorou os seus resultados com o desenvolvimento de novas técnicas e drogas imunossupressoras. O transplante hepático tornou-se amplamente aceito como o único tratamento eficaz da doença hepática terminal. A sobrevida média após o transplante hepático em quatro anos gira em torno de 75 a 85%.

As principais indicações de transplante são a cirrose hepática (álcool, vírus B, vírus C), que é responsável pela grande maioria dos transplantes; a hepatite aguda fulminante e doenças metabólicas (principalmente em crianças).

O órgão pode vir do doador cadáver (doadores que estão em morte cerebral, mas com órgãos vitais ainda funcionando) ou doador vivo (parte hepatopata).

Grande parte dos transplantes hepáticos é realizada pela obtenção do órgão do doador cadáver, já que este não implica em riscos para o doador (diferentemente do transplante com doador vivo).

O fígado do doador cadáver é então retirado e armazenado em baixa temperatura e com solução de preservação própria, podendo este ficar armazenado de 8 até 18 horas. No paciente hepatopata seu órgão doente é retirado e o enxerto (fígado do doador cadáver) é colocado no mesmo local do seu lugar de origem, fazendo-se basicamente quatro anastomoses (emendas) com a veia cava, veia porta, artéria hepática e via biliar. Este novo órgão funcionará quase imediatamente após a sua perfusão (retorno do fluxo sanguíneo ao novo órgão). Este procedimento cirúrgico dura em média de 9 a 13 horas.

O transplante hepático necessita ape-

nas da compatibilidade ABO para a sua realização, ou seja, receptores receberão órgãos do mesmo grupo sanguíneo, sem a necessidade de outros testes de imunocompatibilidade.

Diferente do rim, o fígado não tem grande rejeição do organismo, sendo a grande maioria dos casos de rejeição manuseada com certa facilidade.

Há cinco anos funciona no Hospital Universitário, da Universidade Federal do Ceará, o Centro de Transplante Hepático do Ceará que já realizou 222 transplantes no Estado. A equipe de transplante funciona 24 horas por dia durante todo ano. Vem ajudando na luta dos sofridos pacientes hepatopatas evitando que eles fossem procurar outros centros no sudeste do país, onde a fila de espera é muito longa.

Hoje, no Brasil, a ordem da lista de espera é feita por gravidade, sendo esta feita através dos critérios de MELD, uma fórmula matemática que leva em consideração os valores de creatinina, bilirrubina e INR, quanto maior o valor do MELD mais grave é o paciente e maior chance de óbito.

Infelizmente, o mais grave problema destes pacientes é o tempo de lista de espera. Hoje, no Ceará, temos o tempo de espera variando em torno de 4 meses (grupo e A) a 1 ano e 8 meses (grupo AB) e um número considerável de pacientes morrem na lista de espera (só este ano morreram 25 pacientes) deixando para trás a esperança de ter sua vida transformada e passando novamente a interagir com a sociedade. Esta mesma sociedade que também precisa ser transformada e participar ativamente na solidariedade e no amor aos pacientes que precisam da nossa doação para continuar a exercer o bem maior que nos foi oferecido e que deve ser compartilhado: a vida.



**CLDO**  
CENTRO LASER E  
DIAGNÓSTICO OCULAR

#### EXAMES / DIAGNOSE / TRATAMENTOS A LASER

- Angiografia / Retinografia Fluorescente
- Campo Visual Computadorizado
- Curva Tonométrica
- Ecobiometria
- Ecografia A e B
- Gonioscopia
- ICG Angiografia
- Laser de Argônio
- Lentes de Contato
- Mapeamento de Retina
- PAM
- Paquimetria
- Retinografia
- Topografia Corneana
- Visão de Cores
- Visão Sub-normal
- YAG laser
- TTT - Termoterapia Transpupilar
- Microscopia Especular
- PDT - Terapia Fotodinâmica
- OCT - Tomografia de Coerência Óptica.
- FDT - Perimetria de Dupla Frequência

#### CIRURGIAS

- Catarata - Facemulsificação
- Buraco Macular / Membrana
- Descolamento de Retina
- Estrabismos
- Exérese
- Glaucoma
- Vitrectomia
- Plástica Ocular
- Pterígio
- Recobrimento Conjuntival
- Tumor
- Refrativa Miopia, Hipermetropia e Astigmatismo

Neuma Designer



IOL MASTER - ZEISS  
Ecobiometro s/ contato



OCT - Tomografia de  
Coerência Óptica



IMAGNET 2000  
Retinografo



Eletro Retinografia  
Computadorizado

Tratando os Olhos com Excelência

**(85) 3252.6451**

R. Ildefonso Albano, 1373 • Aldeota • Fortaleza - CE • CEP 60.115.000 • Fax (85) 3254.6066 • [www.clodo.com.br](http://www.clodo.com.br)

CRM 5185

**Proteger o  
meio ambiente.**



**Preservar  
a vida.**



Fortaleza tem um moderno e avançado Centro de Tratamento de Resíduos Perigosos (CTRP) semelhantes aos instalados em países como Suíça, Alemanha e Japão e utiliza o método mais seguro de tratamento de lixo: a incineração. O CTRP é operado pela Marquise e fornece opções para tratamento e destino final de resíduos infectantes, biológicos, químicos, perfurantes, escarificantes e industriais, reduzindo o risco para o meio ambiente e para a saúde humana.

Estrada do Itaperi, S/N - Jangurussu - Fortaleza/Ce (85) 3291.4000



**marquise**

[www.marquise.com.br](http://www.marquise.com.br)



A ASSOCRIO constitui uma instituição não lucrativa voltada para a linha da responsabilidade social.



GRUPO REVIVER é constituído por pessoas dispostas à ação de voluntariado. Faça parte desta idéia e venha doar um pouco de você para o próximo.

*Fazer o bem, faz bem!*

**DIRETORIA**

Diretor Presidente

— Dr. Francisco Álvaro de Andrade Neto

Diretora Financeira

— Dra. Suely M. Barros de Oliveira Kubrusly

Diretor Administrativo

— Dr. Paulo Ernesto Montenegro Cavalcante

Diretor Técnico

— Dr. João Pompeu Lopes Randal

**CRIO**

Centro Regional Integrado de Oncologia



**CONSULTÓRIOS MÉDICOS**

- Mastologia
- Ossos
- Tórax
- Urologia
- Otorrinolaringologia
- Cabeça e Pescoço
- Tecido Conjuntivo
- Aparelho Digestivo
- Ginecologia
- Dor

**Prevenção, Diagnóstico e Tratamento**

**SERVIÇOS / APARELHOS**

- Quimioterapia
- Psicologia
- Enfermagem
- Hormonioterapia
- Fisioterapia
- Farmácia
- Radioterapia:
- Fonoaudiologia
- Nutrição
- Acelerador Linear
  - Braquiterapia - HDR
  - Betaterapia
  - Cobaltoterapia
  - Roentgenterapia
- Terapia Ocupacional
- Assistente Social

**ATENDEMOS CONVÊNIO, PARTICULARES E SUS**  
**(85) 3521.1515**

Rua Francisco Calça, 1300 - Álvaro Weyne - Fortaleza - Ceará - CEP 60336-550 - www.crio.crio.com.br - crio.crio@gmail.com

**NESSA CASA VOCÊ BOTA O CORAÇÃO.**

Santa Casa de Misericórdia.



Rua Pedro Borges, 20 - Sobreloja-Centro - Fortaleza-Ce / Fone: (85) 3464.6200 - Fax: (85) 3464.6210 / E-mail: casapio@casapio.com

 <b>1 AVESTRUZ</b> 01-02-03-04	 <b>2 ÁGUIA</b> 05-06-07-08	 <b>3 BURRO</b> 09-10-11-12	 <b>4 BORBOLETA</b> 13-14-15-16	 <b>5 CACHORRO</b> 17-18-19-20	 <b>6 CABRA</b> 21-22-23-24	 <b>7 CARNEIRO</b> 25-26-27-28	 <b>8 CAMELO</b> 29-30-31-32	 <b>9 COBRA</b> 33-34-35-36	 <b>10 COELHO</b> 37-38-39-40
 <b>11 CAVALO</b> 41-42-43-44	 <b>12 ELEFANTE</b> 45-46-47-48	 <b>13 GALO</b> 49-50-51-52	 <b>14 GATO</b> 53-54-55-56	 <b>15 JACARÉ</b> 57-58-59-60	 <b>16 LEÃO</b> 61-62-63-64	 <b>17 MACACO</b> 65-66-67-68	 <b>18 PORCO</b> 69-70-71-72	 <b>19 PAVÃO</b> 73-74-75-76	 <b>20 PERU</b> 77-78-79-80
 <b>21 TOURO</b> 81-82-83-84	 <b>22 TIGRE</b> 85-86-87-88	 <b>23 URSO</b> 89-90-91-92	 <b>24 VEADO</b> 93-94-95-96	 <b>25 VACA</b> 97-98-99-00	<p><b>ACERTE NO BICHO SEM AGREDIR A NATUREZA</b> <b>PARA TODOS É CREDIBILIDADE</b></p>				
<p><b>Av. Tristão Gonçalves, 123 - Centro - PABX: 3452.2050 - TELE-JOGO: 3212.2511</b></p>									

LER / DORT

# LER/DORT Conhecer para prevenir

**Dr. Sângelo André Ribeiro Abreu**

Traumato-ortopedista e Cirurgião da Mão  
Médico do Trabalho do Banco do Nordeste do Brasil (BNB)



As Lesões por Esforço Repetitivo (LER) ou Distúrbios Osteomusculares Relacionados ao Trabalho (DORT) são as causas mais frequentes de afastamento do trabalho no mundo. O Brasil, segundo dados fornecidos pelo INSS, tem a maior prevalência entre as doenças relacionadas com o trabalho em nosso país. Individualmente, causam muito sofrimento, incapacidades e longos períodos de afastamento, com benefícios e indenizações, tornando-se a mais nova epidemia dos últimos anos.

A denominação DORT foi implantada pela Previdência Social para definir ou identificar os distúrbios como edemas, inflamações, atrofia, lesões ou rompimentos nos tendões, nervos ou músculos dos membros superiores, ocasionados por atividades relacionadas ao trabalho. A LER/DORT não é uma doença específica, mas um grupo de doenças onde é preciso uma investigação criteriosa para se chegar ao diagnóstico correto. Atingem principalmente os membros superiores, região escapular e pescoço. Podem ser ocasionadas de forma combinada ou não do uso repetido e forçado de grupos musculares e da manutenção de postura inadequada.

Além do uso repetitivo, a sobrecarga estática, o excesso de força para execução de tarefas, o trabalho sob temperaturas inadequadas ou o uso prolongado de instrumentos com movimentos excessivos podem contribuir para o aparecimento das enfermidades mús-

culo-esqueléticas. As LER/DORT atingem o trabalhador com maior incidência na faixa etária de 20 a 40 anos de idade. As categorias profissionais que encabeçam as estatísticas são bancários, digitadores, operadores de linha de montagem, operadores de telemarketing, secretárias, jornalistas, entre outros, sendo as mulheres as mais atingidas. Não se sabe se é questão orgânica ou sobrecarga social e cultural, pois a mulher normalmente acumula o trabalho externo com as tarefas em casa, cuidando dos filhos e da rotina doméstica. São muitos os fatores a serem analisados. Os postos de trabalho e as posturas corretas podem ser avaliados somente com um olhar, mas os elementos psíquicos e organizacionais, que também interferem, devem ser avaliados profundamente.

As queixas mais frequentes são dor e formigamentos, muitas vezes generalizadas. Tendinites, tenossinovites, bursites, epicondilites, síndromes neurológicas compressivas, contratura de Dupuytren são algumas patologias que fazem parte do grupo de "lesões do esforço repetitivo". Mas nem sempre estas doenças são consideradas LER/DORT. É necessário o estabelecimento donexo causal, isto é, a profissão exercida pelo trabalhador ser considerada de risco, assim como outros fatores que propiciem o seu aparecimento.

A avaliação ergonômica do posto de trabalho assim como as condições gerais de trabalho (psicossociais e organizacionais) são

fundamentais na definição das LER/DORT. O diagnóstico é realizado com um bom e detalhado exame físico, podendo ser necessários exames para auxiliar no diagnóstico. Estes exames devem ser indicados de forma precisa e não apenas para "agradar" o paciente. Não é raro observarmos indivíduos com dor intensa e exames normais. Como foi dito, a avaliação ergonômica e das condições de trabalho são também fundamentais para o diagnóstico correto.

O tratamento deve ser realizado por médicos especialistas e com um apoio multidisciplinar (fisioterapeutas, psicólogos, ergonomistas, assistentes sociais). Uso de medicações, fisioterapia, acupuntura, clínica da dor, osteopatia, hidroterapia, suporte psicológico, são algumas formas de tratamento. A indicação cirúrgica é uma exceção e pode levar a resultados insatisfatórios. Deve ser muito bem indicada e realizada por cirurgiões experientes.

Assim, o conhecimento, a prevenção e o trabalho são fatores determinantes quando se fala sobre as Lesões por Esforço Repetitivo (LER) ou Distúrbios Osteomusculares Relacionados ao Trabalho (DORT). Com mais informações, leis mais abrangentes, a prática regular de exercícios físicos e o investimento na qualidade de vida das pessoas, o número de pessoas acometidas tendem a diminuir. E quem tem boa qualidade de vida dificilmente terá problemas de LER/DORT. ■

**KEAGE**  
PRODUTOS HOSPITALARES

**3M ESPE  
DENTÁRIOS**

Verifique os preços  
promocionais de lançamento

**Entregamos em domicílio**

**Visite nossa loja ou ligue para nós Fone: (85) 3261 6333**

Av. Senador Virgílio Távora, 2001, Loja 5, Aldeota - Fortaleza - CE  
[www.keage.com.br](http://www.keage.com.br)

É com muita satisfação que informamos que a KEAGE é nova distribuidora de produtos dentários 3M ESPE.

A partir de agora, você poderá encontrar esta linha completa em nossa loja. A lista de produtos inclui:

- Sistemas de polimento e acabamento dental Sof-Lex
- Sistemas adesivos
- Materiais de moldagem
- Cimentos adesivos
- Restauradores Z100, Filtek P60, Z250, Z350 e Supreme XT
- Seladoras de papel grau cirúrgico RON
- Envelopes auto-selantes AMCOR
- Rolos de papel grau cirúrgico AMCOR
- Indicadores químicos e biológicos 3M

CRIO

Centro Regional Integrado de Oncologia



## Psico-Oncologia: Sobre uma experiência no Centro Integrado Regional de Oncologia Crio

**Karline Peixoto Rego** CRP-11/03196  
**Kilvia Queiroz Barbosa** CRP-11/02591  
**Maurem Kmolseisen** CRP-11/03273



Falar em Psico-Oncologia implica, necessariamente, falar dos fatores que estão envolvidos na gênese e no desenvolvimento do câncer, sem, contudo, esquecer do sujeito que adoece, sobre o qual recai de fato o nosso maior interesse.

Como veremos, a prática da Psico-Oncologia é relativamente nova no Brasil, o que requer, por parte dos Psico-Oncologistas, uma constante reavaliação de sua prática e dos seus objetivos frente ao paciente com câncer.

Esse artigo tem, portanto, o objetivo de discutir o que vem a ser a Psico-Oncologia, bem como compartilhar de forma resumida a nossa experiência enquanto Psicólogas no CRIO.

"Câncer" é uma denominação utilizada para descrever uma série de doenças que se caracterizam pela divisão anormal e desorganizada das células. Essas células anormais desenvolvem-se e proliferam-se localmente, podendo também invadir tecidos normais e espalhar-se por várias partes do corpo. Cada tipo de câncer evolui de forma particular e deve receber tratamento específico e diferenciado.

Diante da gravidade dessa doença, bem como devido o estigma negativo associado a si, quase sempre ligado a incurabilidade e sofrimento físico e emocional, faz-se importante trabalhar, cada vez mais, os efeitos subjetivos que essa doença traz ao homem.

Foi buscando responder essas questões que surgiu a necessidade de se criar uma disciplina que tentasse dar conta dos fatores psico-sociais ligados ao diagnóstico e tratamento do câncer.

A Psico-Oncologia foi definida por Holland (1990) como "uma sub-especialidade da Oncologia, que procura estudar as dimensões psicológicas presentes no diagnóstico do câncer. Com o posterior desenvolvimento da área e dos profissionais no Brasil, deu-se a necessidade de uma definição local de Psico-Oncologia, que fosse compatível com a realidade do nosso país,

do nosso sistema de saúde e de nossa cultura.

A partir do momento do diagnóstico, o paciente oncológico geralmente desenvolve uma série de reações emocionais, que vão desde a raiva, revolta, culpa e desespero, até sentimentos como alívio (por ter conseguido diagnosticar a doença a tempo), sensação de desafio e aceitação. É um período de adaptação à sua nova condição, que deve ser respeitado. "O trabalho psicológico, seja de apoio, aconselhamento, reabilitação ou psicoterapia individual e grupal, tem facilitado a transmissão do diagnóstico, a aceitação dos tratamentos, o alívio dos efeitos secundários destes, a obtenção de uma melhor qualidade de vida e, no paciente terminal, de uma melhor qualidade de morte e do morrer" (Carvalho, 2002).

Partindo desses pressupostos teóricos, buscamos efetivar uma prática de assistência ao paciente oncológico que responda aos objetivos da Psico-oncologia ao mesmo tempo em que não fuja da realidade sócio-cultural na qual estamos inseridos.

O CRIO caracteriza-se por ser um centro de tratamento em Oncologia, no qual cerca de 90% dos seus usuários são do SUS. Estes pacientes muitas vezes já chegam ao CRIO com o diagnóstico estabelecido, buscando na quimioterapia e/ou radioterapia o tratamento adequado à sua doença.

É nesse contexto que entra a Psico-Oncologia, buscando, através da escuta clínica, oferecer não só apoio emocional, bem como ajudar o paciente e sua família a construir estratégias de enfrentamento à doença/tratamento.

O serviço de Psicologia conta com três psicólogas, das quais duas trabalham diretamente com os pacientes/famílias e a outra com os profissionais de saúde e demais colaboradores da instituição, num projeto intitulado Cuidando do cuidador.

No atendimento ao paciente/família, a psicologia vai ao encontro desses na sala de quimioterapia no momento em que o paciente está tomando sua quimioterapia e/ou na sala de espera da radioterapia. Acontece também do

serviço de psicologia receber encaminhamentos de médicos e outros profissionais de saúde (como Fonoaudiologia, Terapia Ocupacional, Serviço Social) da instituição.

Nessa primeira abordagem ao paciente, identificamos o diagnóstico médico, o tratamento proposto e as principais queixas emocionais relativa a sua vivência com a doença. É nesse primeiro encontro que realizamos o diagnóstico psicológico e propomos um plano terapêutico, levando em consideração a realidade psicossocial do sujeito e sua disponibilidade aos atendimentos psicológicos.

As intervenções psicológicas variam dependendo da queixa trazida pelo paciente. Elas podem ser educativas (na forma de orientação quanto ao tratamento ou outras dúvidas trazidas pelo sujeito) ou de apoio emocional (na qual trabalhamos os medos, lutos, culpas e outros conteúdos psíquicos que poderão fazer obstáculo ao engajamento no tratamento).

Atendemos também os pacientes que se encontram na casa de apoio do CRIO. Como os pacientes permanecem por um tempo razoável nesse local, os atendimentos acabam sendo mais sistemáticos, sendo possível o estabelecimento de uma aliança terapêutica.

Nesse caso, trabalhamos, quase sempre, no formato de uma psicoterapia de grupo, no qual realizamos 'rodas de conversas' onde temas relativos ao câncer são propostos e discutidos pelos próprios paciente, com a nossa orientação e intervenção. Esses são os chamados "grupos temáticos de apoio emocional".

No caso dos atendimentos aos profissionais do CRIO, estes acontecem por meio de acompanhamentos individuais e grupais, objetivando suporte emocional, educação e orientação nas mais variadas esferas. São elas: técnica, profissional e pessoal. O objetivo desse trabalho é minimizar os efeitos dos agentes estressores, aos quais os cuidadores profissionais estão expostos diariamente e que podem ser fonte de tensão e angústia.

Acreditamos que a Psico-Oncologia ainda tem muito a crescer. No nosso caso específico, acreditamos que o CRIO nos oferece um terreno fértil não só de construção dessa prática, como de divulgação desse campo tão importante.

A ÚNICA PIZZARIA COM PEDIDO ONLINE EM FORTALEZA!



Pensou em Pizza, peça Uno

PARTICIPE DE NOSSAS PROMOÇÕES. FAÇA PARTE DA NOSSA FAMÍLIA!

[euqueropizzauno.com.br](http://euqueropizzauno.com.br)

RUA JOÃO CORDEIRO, 1053 - ALDEOTA - 3252.1052

seu pedido!

menor preço



# Centro Visual Valter Justa

Atendendo  
os principais  
convênios

Nosso foco é a saúde dos seus olhos

Direção:

Dr. Valter Justa

Inst. Penido Bumier, Unicamp, Retina Associates (USA).  
Pioneiro em cirurgia ocular com laser no Brasil.

Dra. Telma Freitas

Inst. Penido Bumier, Bascom Palmer Eye  
Institute (USA), Mestranda da UFC.

Dr. Daniel Justa

Bascom Palmer Eye Institute (USA),  
Hospital do Servidor (SP)

☑ Check up para Glaucoma, Retina e Catarata

☑ Cirurgia Refrativa com Excimer Laser

☑ Cirurgia de catarata por facoemulsificação (tecnologia Legacy)

☑ Procedimentos a laser

☑ Lentes de Contato

☑ Tomografia de coerência óptica (OCT)

[www.centrovisual.com.br](http://www.centrovisual.com.br)

Nogueira Acioli, 1146 - (85) 3254.7700



# NUTRINE

BOM GOSTO EM ALIMENTOS

- FORNECEDOR DE GÊNEROS ALIMENTÍCIOS DA LISTA DA MERENDA ESCOLAR PARA TODO ESTADO DO CEARÁ.
- REPRESENTANTE EXCLUSIVO, LIOTÉCNICA.
- ATENDEMOS COZINHAS INDUSTRIAIS, HOSPITAIS, PREFEITURAS E ÓRGÃOS PÚBLICOS EM GERAL.

Heuma Design

**NUTRINE - NUTRIMENTOS NORDESTE LTDA.**

Rua Fênix, 789 - Bairro Luciano Cavalcante - CEP: 60.811-000 - Fortaleza - Ceará

Fone: (85) 3273.1590 - Fax: (85) 3273.3607 - E-mail: [nutrine@secrel.com.br](mailto:nutrine@secrel.com.br)

# Fort Lav

## LAVANDERIA HOSPITALAR

Rua Frei Odilon, 1380 - Presidente Kennedy  
CEP: 60.355.290 - Fortaleza - Ceará



**(85) 3478.3801**

Heuma Design

RÉVEILLON 2008

# MARINA PARK HOTEL

TODA A MÍSTICA DA ÍNDIA EM UM RÉVEILLON INESQUECÍVEL



NETINHO



CHICLETE COM BANANA



OUTRAS ATRAÇÕES:

LUCIANO BRUNO

TENDA ELETRÔNICA  
COM DJ VINELLI

VENDAS DE INGRESSOS:  
(85) 3254.4666  
RESERVAS DE HOSPEDAGEM:  
(85) 4006.9595  
INCLUI DOIS NOITES E UM DIA

WWW.MARINAPARK.COM.BR | REVEILLON@MARINAPARK.COM.BR

# CONSULTÓRIO MÉDICO

Consultas a  
Preços Populares

## Nossas especialidades:

- Dr. Sérgio Barros  
Cabeça e Pescoço - 2ª e 6ª
- Dr. Osmar Aguiar  
Neurologia - Clínico de Dor - 3ª e 5ª
- Dr. Claudio Kalume  
Ortopedia - 2ª
- Dr. Ricardo Bravo  
Clínico Geral - Endocrinologia - 5ª
- Dr. João Henrique  
Dermatologia - 3ª 4ª e 6ª
- Dr. Ivamberg Sena  
Cirurgia - Geral - 5ª
- Dr. Lúcio Aragão  
Cardiologia - Clínico Geral - 2ª a 6ª
- Dr. Carlos Fernandes  
Neurologia - Neurocirurgião - 2ª, 4ª, 5ª E 6ª
- Dr. Roberto Alencar  
Otorrinolaringologia - 4ª
- Dr. Tarcisio Dias  
Cirurgião Vascular - Vitiligo - 2ª, 4ª e 5ª
- Dr. Flávio Ximenes  
Mastologista - horário a combinar
- Dr. Hidelbrando  
Urologia - Cirurgia Geral - 4ª
- Dr. Orlando  
Clínico Geral Adulto e Criança - 3ª e 6ª



Rua Senador Pompeu, 425  
(Esq. C/ João Moreira - ao lado Santa Casa)  
Centro - Fortaleza - Ceará

(85) **3253.2242**



# Núcleo do Obeso do Ceará

TRATAMENTO CLÍNICO E CIRÚRGICO DA OBESIDADE

## Equipe Interdisciplinar

Cirurgica

Luiz Moura  
Heládio Feitosa  
Heine Machado  
Helder Oliveira

Anestesiológica

Francisco Feijó  
Riane Azevedo  
Luiza Amélia

## Especialidades

- Cirurgia Bariátrica
- Cirurgia Laparoscópica
- Balão Intra Gástrico
- Endocrinologia
- Cardiologia
- Pneumologia
- Endoscopia Digestiva
- Endoscopia Respiratória
- Cirurgia Plástica
- Psiquiatria
- Nutrição
- Psicologia
- Fonoaudiologia
- Fisioterapia
- Enfermagem

Dr. Luiz Moura: Av. Antônio Sales, 1540 - Fone: 3246.1031 / Fax: 3246.1475

Dr. Heládio Feitosa: Rua Major Facundo, 1137 - Fone: 3253.2808

Dr. Heine Machado: Rua Monsenhor Bruno, 700 - Fone: 3244.6596

e-mail: nucleodoobeso\_ce@hotmail.com

# A prática da atividade física para a promoção da saúde

**Helano Azevedo de Queiroz.**

Educador Físico

Técnico Supervisor do Programa SESI Ginástica na Empresa DR/Ce

A prática da Atividade Física e sua relação com o homem está ligada desde sua existência à realização de movimentos múltiplos (globais), é uma característica natural da essência do homem, e por ele conquistamos o mundo.

O movimento físico constitui a primeira atividade simbólica representativa de mundo, antecedendo até mesmo o pensamento. Uma representação mental das ações físicas somente tem sentido no momento em que o indivíduo estabelece relações com o mundo. Desta forma podemos afirmar que o movimento, gesto mais pronunciado, determina, pois, a primeira forma de comunicação do homem.

Há algum tempo é reconhecido que a prática regular de exercícios físicos auxiliam na prevenção de doenças e promoção da saúde. Porém, apenas no século XX esse assunto passou a ser tratado como matéria científica.

Contrário ao que muitos pensam, atividade física e exercícios físicos se diferem. Qualquer movimento músculo-esquelético que proporcione gasto energético acima do repouso pode ser considerado atividade física, desta forma, inclui-se o cumprimento das (AVD's) Atividades da Vida Diária, como as de cunho laboral, doméstico, e/ ou de

lazer.

O exercício físico por sua vez é uma atividade física desenvolvida de forma sistemática, com frequência semanal regular, duração e intensidade preestabelecidos e com progressividade, sobretudo orientado por um profissional de Educação Física. Tem o propósito de melhorar a qualidade de vida, aprimorar alguma valência física, promover a saúde e/ou reabilitar.

A vida moderna tende a ser pouco saudável, uma vez que contribui para o desenvolvimento do estresse físico e mental, desta forma a prática regular de atividade física possibilita harmonia biopsicofisiológica e resistência para que o homem possa suportar as exigências do cotidiano.

A prática regular de Atividade Física, contínua ou intervalada, com duração entre 20 a 30 minutos, de três a cinco vezes por semana, com intensidade variando entre leve e moderada já promove significativos benefícios à saúde. Este fato pode ser observado em indivíduos com sobrepeso ou obeso, para quem os exercícios de baixa e moderada intensidade são mais indicados.

Doses moderadas de Atividade Física que promovam um gasto energético de aproximadamente 150 kcal (quilocalorias) diárias ou 1.000 kcal semanais (em



indivíduos considerados sedentários) já auxiliam na manutenção da saúde.

Alguns cuidados devem ser considerados antes de se iniciar-se efetivamente um programa de exercícios físicos regular, dentre outros, liberação médica e acompanhamento/ orientação de um profissional de Educação Física.

A escolha da modalidade esportiva ou a atividade física a ser realizada deve antes de tudo ser prazerosa para que tenha continuidade. ■

## Cearamed

Av. Dom Luís, 609 - salas 305, 306, 307 - Aldeota, Fortaleza-Ce - CEP 60160-230  
Tel.: 85.3268.3597 - Fax: 85.3261.9456 - Celular: 85.9992.9774  
e-mail: cearamed@orientelecom.com.br

SYNTHES

ZIMMER

newdeal

Arthrex

- Artroplastia • Artroscopia
- Trauma • Coluna
- Buco Maxilo Facial
- Equipamentos

# O Médico e o Poeta

**Marcelo Leite Fernandes**

Médico Residente de Urologia  
Santa Casa de Misericórdia de Fortaleza  
E-Mail: marcelocirurgia@yahoo.com.br



Logo que me graduei Médico pela Universidade Federal da Paraíba, em 1999, fui trabalhar no Ceará, atraído pelas propostas salariais do Programa de Saúde da Família - PSF. Na época, o estado cearense era considerado o que pagava os melhores vencimentos e o PSF era o mais bem estruturado do Brasil. Este Programa teve início no Ceará em 1994 e serviu de modelo para os outros estados da federação, substituindo o arcaico paradigma de atenção básica vigente no país, transformando-se numa vitrine para profissionais que vinham de toda parte do país. Esta nova estratégica

de Política de saúde teve seus primórdios em Recife, mas foi no Ceará que foi consolidada.

Eu trabalhava como médico da família em uma cidade do cariri. Tinha cerca de 23 mil habitantes e distava 80 km de Juazeiro do Norte. Visitava as famílias no domicílio e era plantonista do Hospital Municipal.

Nunca tinha andado naquela cidade interiorana como outra qualquer.

Certo dia, em 2002, à tarde, estava de plantão no hospital da cidade, quando fui solicitado para atender no domicílio a um senhor de idade sem condições para ir ao hospital. Chegando lá, adentrei pela casa humilde e fui ver o tal paciente. Examinei e percebi logo que se tratava de uma pneumonia. A insuficiência respiratória dominava a cena. Mediquei e informei a família da gravidade do caso. Em pouco tempo, fui

comunicado que o velho havia falecido. Não demorou e uma enxurrada de repórteres me abordou perguntando sobre o defunto. Foi aí que me dei conta de que alguma coisa importante estava acontecendo e eu estava alheio. No enterro, uma tarde de 9 de julho de 2002, um dia após sua morte, de multidão tamanha, a comoção fazia jus a um Chefe de Estado, com presença de figuras ilustres como o cantor e compositor cearense Raimundo Fagner e o senador Tasso Jereissati, sem falar das inúmeras autoridades e prefeitos da Região que se fizeram presentes.

Ora, o morto era nada mais nada menos que Antônio Gonçalves da Silva, mais conhecido pela alcunha que o celebrizou: Patativa do Assaré. E assim, acabei entrando para os anais da história de um dos maiores ícones da poesia popular do nordeste por acaso. ■

## Suporte Nutricional e Quimioterapia Ltda.

Rua Padre Valdevino, 778 - Aldeota - Fortaleza-CE

CEP 60135-040 - Telefax (85) 3253.4488

Contas Médicas: (85) 3252.6434

[www.pronutrir.com.br](http://www.pronutrir.com.br)



**EQUIPEÇAS**

EQUIPAMENTOS, PEÇAS E ACESSÓRIOS  
PARA REFRIGERAÇÃO LTDA.

**DISTRIBUIDOR DE GÁS FREON**

RUA GUILHERME ROCHA, 914 - FAX: 3212.4283



**TUDO PARA  
REFRIGERAÇÃO**

INDUSTRIAL  
COMERCIAL  
AR-CONDICIONADO E  
CÂMARAS FRIGORÍFICAS

**COMPRESSORES:  
EMBRACO, ELGIN,  
TECUMSEH E OUTROS  
3488.8282**

**CENTRAL DE VENDAS  
3488.8283  
3488.8284  
3488.8285**

## Santa Casa de Fortaleza no Congresso do CBC



Com o tema "Cirurgia e o Conhecimento na Era da Tecnologia" foi realizado de 7 a 12 de julho, no Centro de Convenções de Belo Horizonte MG, o XXVII Congresso Brasileiro de Cirurgia. Foi o evento de maior importância nacional na área da cirurgia, reunindo neste ano cerca de 4.500 congressistas. A programação científica contou com a realização de diversos cursos, conferências, mesas redondas, trabalhos científicos e convidados nacionais e internacionais.

A participação de médicos cearenses foi significativa e a Santa Casa da Misericórdia de Fortaleza teve representantes neste evento científico. Preceptores da Residência Médica em Cirurgia Geral, os cirurgiões: Antonio Ribeiro da Silva Filho (Supervisor Geral), José Ivemberg Nobre e Paulo Eduardo Campelo e os residentes em Cirurgia Geral: Gleydson Nobre, Daniel Lima e Helmut Poti

participaram durante todo o congresso de palestras, mesas redondas e debates. Foi lançada a candidatura da cidade de Fortaleza que concorre com Curitiba e Salvador, para sediar o XXIX Congresso de Cirurgia no ano de 2011, através do Capítulo do Ceará do Colégio Brasileiro de Cirurgiões, já que o próximo será realizado em São Paulo daqui há dois anos. Caso a candidatura cearense seja a escolhida, será a primeira vez que o encontro nacional dos cirurgiões se realizará no estado do Ceará.

O Prof. Dr. Antônio Ribeiro da Silva Filho (Supervisor Geral da Residência Médica) participou como convidado nacional, integrando a Presidência da Conferência "Prioridades no Tratamento de Múltiplas Lesões Traumáticas" ministrada pelo Dr. Raul Coimbra (USA - San Diego), Debatedor dos Temas Livres de Trauma e apresentação de Te-

ma Livre e Pôster do Modelo de Treinamento em Videocirurgia em Manequins Plásticos.

Destacamos também a participação dos Residentes da Santa Casa, o Dr. Gleydson Nobre (R2 de Cirurgia) como congressista e participante do Curso de Videocirurgia; Dr. Daniel Lima (R1 de Cirurgia) como convidado nacional integrante da Mesa Redonda "Ligas do Trauma", ministrando o tema "Comitê Nacional das Ligas do Trauma: conquistas e projetos atuais", além da participação no Curso de Videocirurgia; Dr. Helmut Poti (R1 de Cirurgia) como congressista e também participante do Curso de Videocirurgia.

A expressiva participação do Serviço de Cirurgia Geral da Santa Casa nesse importante evento científico, demonstra o interesse e o destaque que a Residência Médica vem alcançado em cada turma de residentes habilitados. ■



**Granja  
mi**

**Desde 1973**

**OVOS VERMELHOS  
PEQUENOS, MÉDIOS, GRANDES e EXTRAS**

Rua Luiza Miranda Coelho, 1435 - Luciano Cavalcante  
Fortaleza - Ceará

Fone: (85) **3239.2876**

# Lavagem das mãos

**Regina Lucia Rangel de Miranda,**

graduada na Universidade de Fortaleza  
Enfermeira da CCIH da Santa Casa



A lavagem das mãos é um procedimento de extrema importância no plano assistencial na prevenção da transmissão de microorganismos.

Historicamente, foi um obstetra húngaro Ignaz Phillpp Semmelweis que há 160 anos registrou a disseminação da denominada febre puerperal, com elevadas taxas de mortalidade no hospital geral de Viena (Áustria).

Nessa época os estudantes vinham das salas de dissecação de cadáveres para as salas de partos. Semmelweis concluiu que poderia ser a falta de higienização das mãos a responsável pela morte das parturientes. Então tornou obrigatória, no dia 15 de maio de 1847, a todos os médicos, estudantes e equipe de enfermagem, a lavagem das mãos em uma bacia com solução clorada. O obstetra conseguiu uma redução da mortalidade materna de 13,1% em 1847, para 1,3% em 1948.

A norma básica para o controle de infecção hospitalar estabelece fundamentalmente a higienização das mãos para o atendimento dos pacientes.

Por isso existem lavatórios em cada uma das unidades dos hospitais para que os profissionais realizem a assepsia das mãos com água e sabão líquido.

O Ministério da Saúde considera o

uso de anti-sépticos adequado para uso hospitalar.

**Lavagem básica**-consiste na utilização de água e sabão neutro e anti-sépticos para remoção da maioria dos microorganismos da flora transitória, de células descamativas, suor, sujidade e de oleosidades.

O enxágüe deve remover completamente os resíduos de sabão e na secagem deve-se utilizar toalhas de papel. A escolha entre lavagem básica das mãos, fricção com álcool a 70% e lavagem das mãos com anti-séptico dependerá quando não houver possibilidade de executar a técnica completa de lavagem das mãos, como nas emergências. Nestes casos deve-se usar anti-séptico em solução alcóolica, podendo acrescentar emolientes para evitar ressecamento da pele, como por exemplo, a glicerina a 2%. Friccionar todas as regiões das mãos por um minuto e deixar secar naturalmente.

Justificando, a lavagem das mãos é ação mais importante na prevenção e controle das infecções. Veja as ocasiões básicas para a lavagem correta das mãos:

- uso de sabão neutro (procedimentos gerais) ou anti-séptico (procedimentos cirúrgicos);
- deve-se proceder antes e após o atendimento a cada paciente;
- antes de calçar luvas e imediatamente após a sua retirada;
- quando as mãos forem contaminadas pelo contato com superfícies, equipamentos ou

qualquer material potencialmente contaminado.

**Lavagem e anti-sepsia**-indicada para os procedimentos cirúrgicos e de riscos. Com os agentes com ação bactericida ou bacteriostática, atuando sobre a flora contaminante e colonizadora de pele e mucosas. São hipoalérgicos, com baixa causticidade e alguns com atividade residual na área aplicada. Os principais são álcool a 70%, preparação detergentes de PVP-I a 10% e clorexidina a 2 a 4%. Devem ser aplicados nas seguintes situações:

- preparo pré-operatório da pele mucosa do paciente;
- preparo pré-operatório das mãos dos profissionais;
- preparo (de mãos de profissionais e da pele mucosa do paciente) para procedimentos invasivos rápidos.

A lavagem das mãos deve ser feita em pia distinta daquela usada para lavagem de instrumental.

Todos podem e devem ajudar no controle das infecções hospitalares. Sempre lavando as mãos e exigindo que os profissionais também o façam.

A água e o sabão são avaliados microbiologicamente como procedimentos de rotina estabelecida pela Comissão de Controle de Infecção Hospital CCIH ou pelo Serviço de Controle de Infecção Hospitalar SCIH.

## Assistir à TV agora é um excelente negócio.



Todos os sábados às 17h30 - Reprise nas sextas-feiras às 20h30  
TVC - Canal 5

O CDL TV coloca você em contato com as mais importantes novidades do mercado varejista cearense, trazendo informações, soluções, tendências e análises regionais e nacionais sobre as perspectivas do mundo dos negócios.



# SOLMAR

SOLMAR DISTRIBUIDORA DE ALIMENTOS LTDA.

- Carnes Nacionais e Importadas
- Frangos • Peixes • Carneiros
- Cereais Enlatados • Frios em Geral
- Batatas Pré-Fritas • Embalagens
- Descartáveis
- Serviço Sistemático de Entregas.
- Varejo e Atacado
- Aceitamos Tike't's
- Entregamos em Domicílio



Televendas **3131.1717**

Rua Vital Brasil, 2740..... 3131.1717  
Rua Tereza Cristina, 1161..... 3131.1730  
Rua General. Clarindo de Queiroz, 1566..... 3131.1735

## ARTFUSION TATTOO STUDIO

- TATUAGENS PERSONALIZADAS
- PIERCING
- MATERIAIS ESTERILIZADOS
- AGULHAS DESCARTÁVEIS
- JOIAS EM AÇO CIRÚRGICO



AV. DEDÉ BRASIL, 3128 - SALA 115  
CENTRO COMERCIAL DEDÉ BRASIL (PRÓXIMO AO SUPERMERCADO COMETA)

FONE: 8773-2177

WWW.FLOGAO.COM.BR/ARTFUSION

FIEC

SESI

SENAI

IEL

# Sistema Federação das Indústrias do Estado do Ceará

Av. Duque de Caxias, 901 - Centro  
Fone: (85) 3255.4111  
Av. Santos Dumont, 5133 - Aldeota  
Fone: (85) 3234.6222

## apiguana



LW Agropecuária e Industrial Ltda.

viva bem, beba

## Clará

(85) 3255.4106

# ARB MED

## INDÚSTRIA E COMÉRCIO

### FABRICAÇÃO PRÓPRIA DE:

Mesas luxo para Ultra-Sonografia, ginecologia, exame clínico e maca p/ massagens

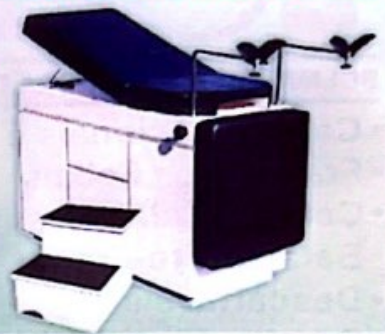
Praça Visconde de Pelotas, 09 - Centro

Fone: (85) 3454.1416 / 8851.9919 - Fortaleza-CE

ELETRÔNICA > ÓTICA > MECÂNICA DE PRECISÃO  
EQUIPAMENTOS HOSPITALARES > LABORATORIAIS > PESQUISA

ASSISTÊNCIA TÉCNICA ESPECIALIZADA

ULTRA-SOM E  
TRANSDUTORES  
NOVOS E USADOS.



## Ceará Saveiros

O Veleiro dos seus sonhos é real!

- Manhã ensolarada 10:00 às 12:00hs
- Por do Sol 16:00 às 18:00 hs
- Passeio do Luar - 20:00 (somente p/ grupos acima de 30 pessoas)



- Lancha para pesca amadora
- Aluguéis para eventos
- Serviços de bar e filmagens a bordo (opcional)
- Operamos de acordo com as normas de segurança estabelecidas pela Capitania dos Portos

Fone para reservas:  
(85) 3263-1085  
3091.6177  
ou com seu guia

### Venha conhecer Fortaleza pelo mar



Traslado Hotel/Embarque Grátis - Retorno opcional  
Av. Beira Mar, 4293 em frente ao Parthenon Golden Fortaleza

## PELAGGIO

### Linha Saudável Pelaggio

Equilíbrio perfeito entre Sabor e Saúde

25% Menos Calorias  
Livre de Gordura Trans  
Baixo Teor de Gordura Saturada

Há 18 anos cuidando do seu sorriso para você aproveitar o lado doce da vida



Sorrindo para o futuro

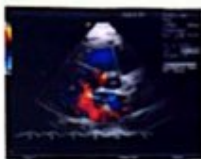
18 ANOS  
CUIDANDO DO SEU  
SORRISO

4009.5433

UNIODONTO  
SISTEMA NACIONAL DE COOPERATIVAS ODONTOLÓGICAS  
www.uniodonto-ce.com.br

# Santa Casa da Misericórdia

Serviço de Ultra-Sonografia



- Dr. Marigelbio Lucena
- Dr. João Carlos Nogueira

## ULTRA-SONOGRAFIA

- ▶ Abdominal
- ▶ Obstétrica
- ▶ Pelvica (Masculino e Feminino)
- ▶ Transvaginal
- ▶ Tireóide
- ▶ Cervical
- ▶ Saco Escrotal
- ▶ Próstata Transretal
- ▶ Próstata Transabdominal
- ▶ Mamas
- ▶ Vias Urinárias
- ▶ Renal
- ▶ Morfológico Fetal
- ▶ Parótidas
- ▶ Glândulas Sub-Mandibulares
- ▶ Glândulas Sub-linguais
- ▶ Controle de Ovulação
- ▶ Tórax (Extra-Cardíaco)
- ▶ Partes Moles
- ▶ DOPPLER COLORIDO (OBSTÉTRICO, ABDOMINAL E GINECOLÓGICO)

Rua Barão do Rio Branco, 20 - Fone: (85) 3455.9100 - Ramal 207 - Fortaleza - Ceará

Neuma Design

# G. O. Clinic

Hospital - Dia em Ginecologia e Obstetrícia

Direção Clínica: Dr. Marcus Bessa

- Ginecologia
- Reprodução Humana
- Endometriose
- Video Histeroscopia Diagnóstica
- Video Histeroscopia Cirúrgica
- Ablação Endometrial Histeroscópica
- Ablação Endometrial c/ Balão Térmico (Terma-Choice)
- Aspiração Intra Uterina (AMIU)
- Cirurgia de Alta Frequência (LEEP)



RECEPÇÃO



SALA DE ESPERA



SALA DE CIRURGIA

Rua Henriqueta Galeno, 470 • Aldeota • Fortaleza-Ce • Tel.: (85) 3224.6366

Mais de 20 áreas de atuação  
Cursos Técnicos na área de Saúde:  
• Enfermagem • Óptica • Higiene Dental

500  
CURSOS

Escolha  
sua área já!  
e matricule-se já!

www.ce.senac.br | 3452 7005



caminhos que transformam vidas

caminhos **senac**

FECOMÉRCIO  
SESC-SENAC-IPDC

# A Melhor opção em Madeiras e Ferragens!



## COMERCIAL ESCALA

**Confeccionamos  
esquadrias sob projeto**

**MADEIRAS  
EM BITOLAS  
ESPECIAIS**

- Maçaranduba • Cedro • Ipê • Freijó • Eucalipto tratado
- Assoalhos • Taipás • Madeirite • Compensados • MDF
- OSB • Rádicas • Fórmicas • Portas • Vernizes • Ferragens



[www.comercialescala.com.br](http://www.comercialescala.com.br)

**3216.4944**

Av. Washington Soares, 4700  
Edson Queiroz - Fortaleza - CE - BR  
Fax: 3273.1481

**Estamos Abertos a Negociações**