


revista da
santacasa

www.revistadasantacasa.com.br

 Revista da Santa Casa

Ano XIV | Nº 48 | Dezembro 2014



**Gastronomia hospitalar,
comer bem é viver mais**

LINEmed

Bobina para Esterilização
Envelope Auto-Selante
Mantas SMS para Esterilização
Liga Clips
Esponjas Hemostáticas
Bolsas de Colostomia
Curativos para Escaras
Hidrocolóides
AGE - Ácidos Graxos Essenciais
Meias Compressivas Medicinais
Meias Anti-Trombo
Eletrodos para ECG
Hemodinâmica e Stents Farmacológicos



COVIDIEN

positive results for life



PolySuture



MEDsharp

Produtos Médico-Hospitalares

CUTANPLAST

loja

curatec

MEDI TRACE®

SIGVARIS



SAHAJANAND MEDICAL
MEDICAL TECHNOLOGY PVT. LTD.

Av. Desembargador Moreira, 1800 Loja 10
Aldeota | Fortaleza-CE | (85) 3244.6980
www.linemedhosp.com | linemedhosp@terra.com.br



Novo ano, belos dias

O ano de 2014 foi de muita turbulência, tivemos a Copa do Mundo de Futebol em junho/julho, onde a Seleção Brasileira decepcionou a todos nós. Fomos iludidos pelo técnico Felipão que em suas entrevistas estava sempre a dizer que a seleção ia surpreender. E o que vimos foi à derrota fragorosa de 7x1 para a Alemanha, jogando fora o sonho de todos os brasileiros. Nossa seleção não dar sorte quando o Brasil sedia o campeonato mundial de futebol.

Nós médicos também tivemos derrotas em 2014. O veto da presidente Dilma a lei do ato médico, tirando do médico a exclusividade de diagnosticar e tratar doenças. Em seguida o governo federal implantou o Mais Médico, trazendo profissionais médicos de outros países, sem revalidar os seus diplomas e sem registro nos Conselhos Regionais de Medicina.

E por último tivemos eleições para Presidente da República, Governadores, Senadores, Deputados Federais e Estaduais. A campanha foi marcada por acusações de todos os lados. O povo reelegera a atual Presidente para o mandato de mais quatro anos.

O ano de 2015 será um ano de dificuldades: a inflação está rondando a nossa porta, os recursos para a saúde continuarão escassos, a Santa Casa de Fortaleza tem reduzido significativamente o número de cirurgias devido à falta de recursos.

No entanto, nos resta a esperança de que o novo ano possa nos trazer um alento, contrariando todas as expectativas negativas.

Dr. José Tarcísio da Fonseca Dias
Presidente do Centro de Estudos
CRM: 1924 | RQE: 487

Sumário

- 05 | Perspectivas 2015
- 07 | Portal da Santa Casa
- 08 | Consultas nos mínimos detalhes
- 10 | Gastronomia hospitalar
- 14 | Nutrição no leito
- 15 | Excessos alimentares e diabetes
- 16 | Medicina de emergência
- 18 | Manipulação dos alimentos
- 20 | Consumo consciente
- 22 | Diretoria técnica
- 24 | Farmácia
- 26 | Carinho e palavras fazem milagres
- 28 | Dor na coluna lombar
- 30 | Apoio da psicologia
- 32 | Informação tecnológica
- 34 | Ausência de talentos
- 36 | Up grade na Radioterapia

- 38 | Assessoria jurídica
- 40 | Santa Casa e Cabo Verde
- 41 | Enfermagem no Oncocentro
- 42 | Fisioterapia de joelho
- 44 | Lesões do joelho
- 46 | Jornada científica
- 48 | Testes para sífilis
- 50 | História da Santa Casa
- 52 | Respeito ao cliente
- 54 | Depoimentos de pacientes
- 56 | Linfonodos cervicais
- 58 | Graduanda em enfermagem
- 60 | Depoimentos alunos de medicina
- 61 | Residente de oftalmologia
- 62 | Depoimentos de internos
- 66 | Moderna odontologia
- 68 | Pronto Socorro Clínico
- 69 | Vida saudável
- 70 | Revista completa 15 anos



Cursos e Especializações Técnicas Colégio

- Segurança do Trabalho
- Farmácia
- Enfermagem
- Administração
- Saúde Bucal
- Enfermagem do Trabalho
- Nutrição
- Instrumentação Cirúrgica
- Informática

Centro • Av. Duque de Caxias, 641 • 3253.7788
Damas • Av. João Pessoa, 6302 • 3292.0808

Inscreva-se no site: www.colegioelite.com.br ou pelo fone 3253.7788

Colégio Elite
Profissionalizante

Perspectivas 2015



Luiz Marques,
Provedor da Santa Casa

Estamos no limiar de um novo ano que é aguardado com grandes expectativas, uma vez que teremos o início de um novo período de gestão nos executivos federal e estadual.

Acreditamos que face ao intenso debate sobre o tema saúde que permeou o cenário eleitoral de 2014, essa área terá uma atenção especial de nossos governantes.

Na esfera estadual a Santa Casa manteve uma excelente parceria com o atual Governo e esperamos que o futuro tenha a mesma sensibilidade para valorizar e fortalecer o trabalho que desenvolvemos juntos.

Na gestão municipal, visto que já estamos no final do segundo ano de governo, esperamos que a equipe que compõe a Secretaria Municipal de Saúde avance, de maneira mais célere, no processo de reestruturação da regulação dos pacientes do Sistema Único de Saúde – SUS.

Confiantes que teremos um cenário diferente em 2015, trabalhamos com a perspectiva de concretizar alguns projetos.

Estão previstas para o Hospital da Santa Casa a reforma completa e ampliação do centro cirúrgico, que passará a contar com nove salas; a ampliação dos ambulatorios de oncologia e oftalmologia; a implantação do serviço de hemodinâmica e a instalação de uma biblioteca, em parceria com a Unichristus. Aguardamos também para 2015 a aprovação, pelo Governo Federal, do projeto de implantação do serviço de radioterapia, que faz parte do Plano de Expansão de Radioterapia do SUS.

No Hospital São Vicente de Paulo, aproveitando o potencial de crescimento do bairro da Parangaba, onde ele está inserido, iremos inaugurar um ambulatório de consultas populares, a exemplo do que já existe na Santa Casa. Nele disponibilizaremos dezesseis salas que ofertarão serviços como consultas em psiquiatria, cardiologia, urologia, dermatologia, ginecologia, clínica médica, oftalmologia e odontologia. O local contará ainda com um posto de coleta de um laboratório de análises clínicas, bem como serão realizados exames de ultrassom, ecocardiograma e eletrocardiograma. Complemen-

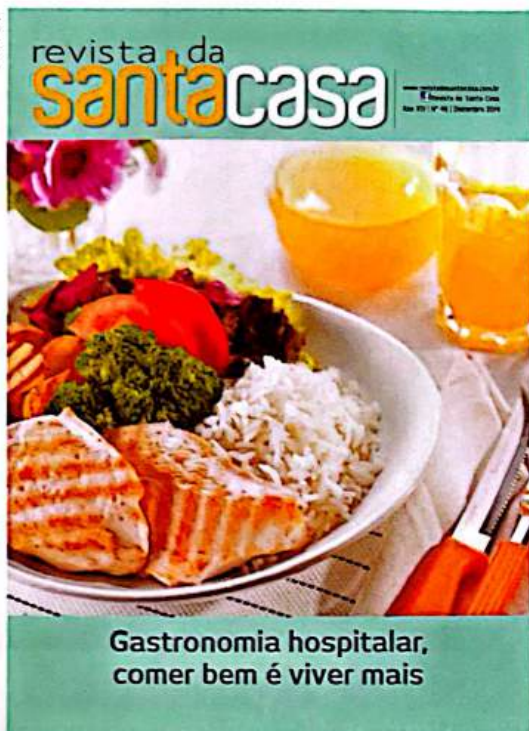
tando as iniciativas, estamos em processo de negociação para o arrendamento de uma parte do terreno que pertence ao hospital para a implantação de um estacionamento.

O Cemitério São João Batista também será contemplado com algumas intervenções. Está prevista a construção de um alojamento e um refeitório para os colaboradores, bem como a edificação de uma área para o setor de manutenção. Será erguido, ainda, um conjunto de gavetas onde serão acondicionados os restos mortais, caso existam, que se encontram nos jazigos que estão abandonados e são objeto de uma causa na justiça para que sejam devolvidos ao Cemitério.

Em linhas gerais são essas as expectativas para 2015 que dividimos com a população cearense, nossos parceiros, colaboradores e todos aqueles que estão presentes, direta ou indiretamente, no dia a dia da Santa Casa e nos ajudam a construir seguidos anos de vitórias.

Na oportunidade desejamos a todos um Natal de muita paz e alegrias e um Ano Novo de sucesso.

CAPA



**Gastronomia hospitalar,
comer bem é viver mais**

Site: www.revistadasantacasa.com.br

Facebook: Revista da Santa Casa

E-mail: santacasa@secrel.com.br

revistadasantacasa@yahoo.com.br

Coordenação e Supervisão | Vinícius Roberto Benevides | Lúcia Melo

Editor Geral | Luciano de Paiva (Mtb 073)

Editor Adjunto | Luís Marcelo Benevides de Paiva

Revisora Científica | Enfª Diana Mariano Fontele

Assistente de Edição | Janne de Oliveira Andrade

Diretor Comercial | Luís Marcelo Benevides de Paiva

Fones OI (85) 8847.6151 - TIM (85) 9625.0809

Publicidade: (85) 3081.8545 - 3081.8725 - 3081.4817

Fotografias | Lucas Petrowsky e Marcelo Paiva

Projeto Gráfico e Diagramação | N. Estúdio Gráfico (85) 8749.1371

Tiragem desta edição | 15.000 exemplares

A Revista da Santa Casa é uma publicação da Santa Casa da Misericórdia de Fortaleza, com supervisão direta de seu Centro de Estudos. De periodicidade bimestral, tem circulação gratuita e dirigida, através de mala direta, a autoridades e diversos outros segmentos da área de saúde. Ela não representa um só real de despesas para a Santa Casa. Todos os seus custos são cobertos por comerciais de empresas e instituições outras que acreditam no seu elevado grau de abrangência. Esta revista não se responsabiliza pelas opiniões apresentadas nas matérias assinadas. É permitida a reprodução total ou parcial de seu conteúdo, entretanto solicita-se a citação da fonte e o envio de um exemplar da publicação para o Centro de Estudos.

DIRETORIA DO CENTRO
DE ESTUDOS PROF. OSVALDO SOARES
GESTÃO 2013-2014 FONEFAX: 3455-9167
E-MAIL: centrodeestudos@santacasace.org.br

Dr. José Tarcísio da Fonseca Dias - Presidente
Dr. Francisco Alberto de Oliveira Jr. - Vice Presidente
Fga. Luciana Azevedo de Queiroz - 1ª Secretária
Enfª Francisca Vânia Maranhão Carneiro - 2ª Secretária
Fisiot. Ana Valéria Chaves Lucena de Farias - Tesoureira

Provedoria

LUIZ GONZAGA NOGUEIRA MARQUES | PROVIDOR
JOÃO PAULO SIMÕES ACCIOLY DE CARVALHO | 1º VICE-PROVEDOR
CRISANTO FERREIRA DE ALMEIDA | 2º VICE-PROVEDOR
ADAUTO FERNANDES DE OLIVEIRA | 3º VICE-PROVEDOR
MARIA ESTEVES MAIA | 1ª SECRETÁRIA
MARIA AMBROSINA DE OLIVEIRA ESTELLITA | 2ª SECRETÁRIA
LEORNE MENESCAL BELÉM DE HOLANDA | 1º TESOUREIRO
ROBERTO DE AZEVEDO MOREIRA FILHO | 2º TESOUREIRO
JOSÉ ADAUTO BEZERRA | MORDOMO DA SANTA CASA

Conselho Fiscal

Titulares:

ADRIANO BORGES MARTINS
JOÃO CASSIANO DE OLIVEIRA
HUGO PERGENTINO MAIA FILHO

Suplentes:

JOSÉ ANCHIETA GOMES BARREIRA
MARIA RUTH FURTADO BEZERRA
WALDYR DIOGO DE SIQUEIRA FILHO

Mesa administrativa (mordomos)

ADAUTO FERNANDES DE OLIVEIRA
CARLOS FERNANDO FURTADO
CÉLIO FERREIRA FONTENELE
CRISANTO FERREIRA DE ALMEIDA
DOMENICO GABRIELLE
DOMINGOS JOSÉ RODRIGUES ARAGÃO
EDYR ROLIM
FRANCISCO BATISTA TORRES DE MELO
FRANCISCO DAS CHAGAS MAGALHÃES
FRANCISCO DAS CHAGAS MARIANO
GERMANO FRANCISCO DE ALMEIDA
GLAURA FERRER DIAS MARTINS
JOÃO BATISTA FUJITA
JOÃO DE DELUS CAVALCANTI FILHO
JOÃO PAULO SIMÕES ACCIOLY DE CARVALHO
JOSÉ ADAUTO BEZERRA
JOSÉ BARBOSA HISSA
JOSÉ JOAQUIM NETO CISNE
JOSÉ REGO FILHO
LEORNE MENESCAL BELÉM DE HOLANDA
LUIZ CIDRÃO DE OLIVEIRA
LUIZ GONZAGA NOGUEIRA MARQUES
MARCOS SILVA MONTENEGRO
MARIA AMBROSINA DE OLIVEIRA ESTELLITA
MARIA CATHARINA LEÃO DE FREITAS
MARIA ESTEVES MAIA
PAULO FERREIRA STUDART
RAIMUNDO ELMO DE PAULA VASCONCELOS
RAIMUNDO FRANCISCO PADILHA SAMPAIO
RAUL RIBEIRO DE SOUSA
ROBERTO DE AZEVEDO MOREIRA FILHO
ROBERTO FIÚZA MAIA
ROBERTO SÉRGIO OLIVEIRA FERREIRA
ROSILDO LIMA VERDE
TEREZINHA FERREIRA
WERTHER MAGALHÃES CATUNDA

Atualização do Portal da Santa Casa

Denise A. Sales.
Jornalista responsável
3455-9110 / (85) 8948-8705

Uma boa comunicação exige um canal atualizado, com conteúdo de interesse para nossos usuários, sejam pacientes, estudantes, profissionais de saúde ou público em geral. Pensando nisso, a Santa Casa de Fortaleza fez alterações no portal para torná-lo mais atrativo, dinâmico e funcional.

Integralmente reestruturado para se adequar a alguns padrões mundiais de acessibilidade, incorporamos o direcionamento do World Wide Web Consortium- W3C. Trata-se de um consórcio internacional que agrega empresas, órgãos governamentais e organizações independentes para desenvolver padrões para a web. Esses padrões de acessibilidade permitem que pessoas portadoras de deficiência, a partir da utilização de determinadas cores, fontes e tamanhos, tenham acesso a informação contida no site.

Oferecer um portal com clareza, onde a localização seja facilitada pelo mecanismo de busca é uma das nossas prioridades. Desde o mês de outubro, nossa ferramenta disponibiliza dicas de saúde, cobertura de eventos internos, informações sobre agendamento de consultas, listagem de médicos e suas especialidades, além de vídeos com nossos médicos, vagas ofertadas pela

instituição e outros serviços.

Gradativamente, algumas ferramentas estão sendo desenvolvidas e implantadas com o objetivo de modernizar ainda mais e possibilitar o acesso de todos, bem como, a visita de rotina.

A Santa Casa de Fortaleza é uma instituição filantrópica com 153 anos de história e atende, prioritariamente, o Serviço Único de Saúde – SUS. Apesar disso, nossa modernização é amplamente considerada através da nossa história e a satisfação crescente do nosso cliente, observada ao longo do tempo. É nosso desafio diário a humanização e o bom atendimento.

Sob a administração da Irmandade Beneficente Santa Casa da Misericórdia de Fortaleza estão dois hospitais, um geral e outro psiquiátrico, que juntos ofertam 458 leitos, sendo 328 na Santa Casa e 130 no Hospital São Vicente. Destes,



97% destinados aos pacientes do Sistema Único de Saúde- SUS e 3% para atendimentos particulares.

Acesse o site

<http://www.santacasace.org.br/>



Odete Chayb, consulta nos mínimos detalhes

Dra. Odete Chayb - CRM: 2112 | RQE: 1089
clínica geral da Santa Casa

Graduada em medicina pela Universidade Federal da Paraíba em 1973 não demorou muito em João Pessoa. Tomou o rumo de São Paulo, onde cumpriu residência médica de dois anos no Hospital dos Servidores. Foi nesse momento que tomou uma decisão que a acompanharia durante toda a vida: seria uma generalista sempre atualizada e estudando sempre para servir e ajudar a tantos quantos necessitassem de recursos médicos.

Resolveu residir no Ceará, onde as oportunidades seriam bem maiores que na Paraíba. Como a mãe era viúva, vieram as duas morar em Fortaleza. Nessa época prestou concurso público e foi admitida como médica do Hospital Geral de Fortaleza. Ao mesmo tempo começou a trabalhar também na Santa Casa. Do Hospital Geral está aposentada depois de 33 anos de bons serviços prestados. Da Santa Casa espera não sair nunca.

Todas as quintas e sextas-feiras atende pacientes a partir das seis horas

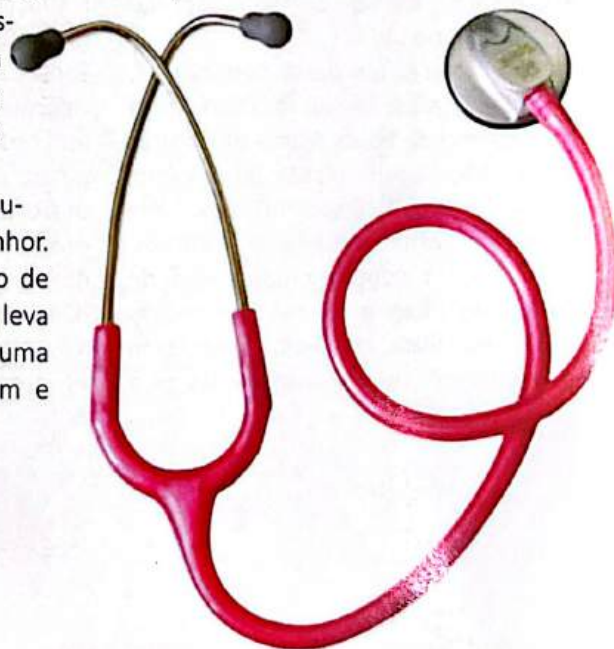
da manhã. Sempre foi madrugadora. Recebe, em média, oito pacientes e mais quatro retornos. Suas consultas são minuciosas e os retornos também. Ela não admite apenas ver resultados de exames. Insiste sempre em saber como vai o enfermo, se o seu quadro geral está bom e se a medicação prescrita tem surtido os efeitos esperados. É quase que outra consulta.

Afora a Santa Casa, Dra. Odete desenvolve suas atividades às quartas-feiras no Núcleo Social e Pastoral do Menino Jesus de Praga. Ali, mais que uma médica, ela se transforma na conselheira ajuizada para escutar as queixas e encaminhar, indistintamente, todos quantos a procuram. Vê nisso como uma retribuição a Deus por tudo o quanto Ele tem feito por ela.

Aliás, nesse núcleo assume o papel de ministra do Senhor. Nesse instante passa à função de pregadora da palavra de Deus, leva conforto aos desvalidos, diz uma palavra amiga aos que sofrem e

incute mais fé nos desiludidos. A Dra. Odete Chayb afirma que se sente muito bem, consigo e com Deus, quando leva um pouco de conforto espiritual ao próximo.

Nos bons tempos viajava, sempre que tinha disponibilidade de tempo, para rever uns parentes no seu torrão natal, a cidade de Santarém. Agora vai muito pouco àquela importante cidade paraense. Mas relembra, com muita saudade, da boa gente do lugar e de momentos realmente inesquecíveis que tinham como cenário o Rio Tapajós, que banha a sua cidade-berço.





AÇÃO VERDE

Descarte responsável de monitores DX2010 e substituição por monitores DX2023. Os monitores são enviados a uma empresa de manufatura reversa, onde passam pelo processo de descaracterização, desmontagem, reciclagem e destinação final ambientalmente adequada.

MANUTENÇÃO PREVENTIVA

Manutenção preventiva em máquinas de anestesia na Maternidade Escola Assis Chateaubriand.



CERTIFICAÇÃO ISO 9001:2008

A Proel agora tem certificação ISO 9001:2008. Operamos um Sistema de Gestão da Qualidade para o escopo de serviços de manutenção e calibração operacional de equipamentos na área de saúde.

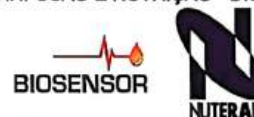


FS 602594

DIVISÃO DE EQUIPAMENTOS - DISTRIBUIDOR:



DIVISÃO DE INFUSÃO E NUTRIÇÃO - DISTRIBUIDOR:



Gastronomia hospitalar,



Paola Cavalcanti Frota, (*)
gerente de hotelaria da Santa Casa.

A área de hotelaria da Santa Casa de Fortaleza está inaugurando uma nova fase, que é a de aprimorar qualitativamente a oferta de refeições aos seus pacientes. Sem onerar custos, mas fazendo severas adaptações, a instituição oferecerá uma alimentação de excelente qualidade, com muitas variações, que seja atraente aos olhos do comensal, e contendo ingredientes saborosos e de paladar agradável.

A ideia central é estabelecer cardápios diversificados, sem fugir das recomendações médicas nem das fórmulas nutricionais de cada um. “Queremos bem mais que o feijão com arroz” – diz a gerente de hotelaria Paola Cavalcanti Frota, que está mexendo em vários pontos do refeitório, da cozinha e da copa do hospital para conseguir levar ao leito do paciente um prato que seja realmente apetitoso.

A Santa Casa pretende oferecer o melhor em termos de boa alimentação. “Não basta apenas servir seis refeições diárias – explica Paola Frota – que está vindo de uma rede hoteleira especialmente para transformar esse setor no hospital. É essencial que os pratos sejam bem variados e atendam aos mais distintos paladares. E isso pode ser feito a partir dos ingredientes que temos, sem criar novas despesas”.

Paola vai além quando diz que as mudanças começam agora: “As pessoas já estão enjoadas do que se convencionou chamar de comida de hospital, que em geral são insossas, sem gosto, sem cheiro e extremamente repetitivas. Estou levando aos que trabalham na manipulação dos alimentos na cozinha a mensagem da conscientização de que eles também são parte integrante da recuperação do paciente e como tal precisam assisti-lo da melhor maneira também no quesito alimentação”.

As mudanças, na sua ótica, estão começando no processamento da carne de gado. “Até então, temos cerca de 10 a 14 tipos de carnes para produzirmos todas as preparações do cardápio. Para termos mais controle, diminuirmos as despesas e facilitarmos o operacional, foi estabelecida a meta de restringir as opções para cinco tipos de carnes diferentes. Com esta pequena variedade

continuaremos tendo condições de fazer todas as preparações existentes e introduzir novos pratos. Ou seja, com menos opções de carne deveremos produzir de dez a 15 pratos distintos. É a arte da culinária funcionando a serviço do paciente”.

A carne bovina é apenas um item de uma série de mudanças que a cada instante se processa no setor de alimentação da Santa Casa. O frango está sendo distribuído aos comensais com uma maior variedade. Um bom aliado foi um sistema de fornos recentemente adquirido. Os alimentos são assados com um mínimo de óleo e têm um sabor excelente, que encanta a todos.

Paola Frota está dando à gerência de nutrição da Santa Casa um aspecto de hotel, uma maneira de agradar o enfermo que, numa cama hospitalar aguarda o prazer de uma boa alimentação. Por isso não se está esquecendo o feijão e a farinha, ingredientes que são a cara do cearense.

Como um hotel, uma representante do Serviço de Nutrição está visitando os pacientes indagando-lhes o que acharam sobre a alimentação que lhe foi servida na véspera e o que ele deseja para almoçar e jantar. O papel da nutricionista é passar para o cliente/paciente a sensação de que ele é o alvo do nosso

comer bem é viver mais

trabalho contínuo na busca pela qualidade dos serviços prestados pelo setor.

“Os pontos a serem observados durante a visita são: pontualidade na entrega do alimento, qualidade das refeições, tratamento oferecido das copeiras e análise do estado fisiológico do paciente com a dieta estabelecida. Naturalmente que é um cardápio diferenciado – apenas lembra o de um hotel – mas a visita está sendo feita para que o paciente se sinta como alvo das atenções da hotelaria. Ele precisa saber que estamos preocupados com a sua alimentação e com seu bem estar”, explica a gerente de hotelaria.

- “Não estamos tendo um padrão de alimentos – explica Paola – para levar ao paciente. O nosso trabalho visa a sua satisfação total. Por isso estamos aumentando os dias em que o frango é servido (antes eram três dias na semana e agora são quatro dias), principalmente no jantar. Muitas pessoas preferem uma alimentação mais leve à noite. E vamos fazer o frango de inúmeras maneiras, cozido, assado, grelhado, ao molho, de todas as formas para conseguirmos alcançar a satisfação da clientela”.

Hoje, produzimos cerca de mil refeições entre almoço, jantar e sopa. Contudo, para conseguirmos introduzir todas as mudanças de cardápio e as mudanças operacionais, necessitamos de fazer treinamentos e trabalharmos intensivamente na solução dos problemas que surgirem.

ESPECIALIZANDO O PESSOAL

Mas Paola está preocupada também em qualificar pessoas para melhor desempenhar suas funções na cozinha da Santa Casa. Após a compra de um novo forno, com tamanho adequado ao fluxo de alimentos produzidos pela cozinha, contratou-se um experiente “chef” cuja missão maior é ensinar preparações mais saudáveis e que não utilizem tanto óleo ou condimentos indigestos e como fazer muito com pouco, ou seja, de que forma diversificar os cardápios a partir dos ingredientes que se tem à mão. Na verdade, receitas bonitas, ricas em apresentação, gosto bom e sem qualquer conotação de hospital.

“Se estou encontrando resistência dos colaboradores? – indaga a técnica – E ela mesma responde: certamente. As pessoas não gostam de mudanças, mesmo aquelas que chegam para melhorar. Porém estamos mostrando, paralelamente aos ensinamentos que lhes são ministrados, que esse aprendizado, além de ser para a vida inteira, poderá qualificar as pessoas que poderão trabalhar em outros centros

gastronômicos”.

Essa nova gestora mostra a importância de se trabalhar com amor e dizendo o quanto os nossos comensais ficarão satisfeitos quando sentirem que a sua alimentação tem qualidade melhorada a cada dia. Com relação à apresentação dos produtos, a Santa Casa já está caminhando no rumo certo. Uma simples folha de alecrim no canto do arroz ou uma rodela de tomate sem pele nem semente sobre um purê de batatas dará uma vida enorme àquele alimento.

Paola está selecionando dentre o pessoal da copa e cozinha, os mais habilidosos para fazer um curso de gastronomia fora da Santa Casa. “Será uma oportunidade excelente para os que desejarem se especializar uma profissão que somente tem a crescer” - “Quando atingirmos o perfil que tanto esperamos – afirma Paola Cavalcanti Frota – aí teremos dado um grande passo no quesito de alimentação, que é a transformação do atendimento, para mais hospitaleiro e menos hospitalar”.

(*) **Paola Cavalcanti Frota** é Gerente de Hotelaria da Santa Casa. Tem 26 anos, é casada e tem uma filha de 2 anos. Formada em Hotelaria pelo Instituto Federal de Educação, Ciência e Tecnologia (IFCE), pós-graduada em Eventos e Hotelaria pelo Instituto de Pós-Graduação Ateneu.

CIRURGIA PLÁSTICA
NUTRIÇÃO • DERMATOLOGIA
FISIOTERAPIA • ODONTOLOGIA

Tudo para sua
Beleza & Saúde

em um só lugar!



Barbosa de Freitas, 1990



(85) 3091 9217



EduardoFurlani.com.br



/ClinicaFurlani



Nossa especialidade é cuidar de

PRONTO ATENDIMENTO 24horas

ORTOPEDIA-TRAUMATOLOGIA

OTORRINOLARINGOLOGIA

CLÍNICA MÉDICA

CARDIOLOGIA



ONCOCENTRO
ONCOLOGIA CLÍNICA

- Quimioterapia
- Hormonioterapia
- Acompanhamento Especializado Multidisciplinar

Médicos:

Dra. Ana Angélica
Dra. Ana Carolina
Dra. Karenine
Dra. Kelly Carneiro
Dr. Herbert Palmeira
Dr. Roberto Cesário
Dr. Lázaro Cesário

Enfemeiras Oncológicas:

Nilza Leitão
Vaneide de Jesus
Alexandra Roque
Ana Flávia
Renata Bessa
Ayla Gomes

Farmacêuticos:

Arisa Queiroz
Evanice Silva

Psicóloga:

Sarah Fichera

ATENDIMENTO
AMBULATORIAL
EM 2 TURNOS

Fone: (85) 3257.9408

SÃO CARLOS
VACINAS



Clínica de Vacinação
para Adultos, Idosos,
Viajantes e
Adolescentes.

Fone: (85) 3244.6307

você!



Av. Pontes Vieira, 2531
Dionísio Torres • Fortaleza/CE
www.hospitalsaocarlos.com.br

85 4009.3333

Hemodinâmica 24horas



Procedimento diagnóstico e terapêutico nas áreas de:

- Cardiologia
- Neurologia
- radiologia Intervencionista
- Cirurgia Endovascular

Fone: (85) 4009.3388



SÃO CARLOS

I M A G E M

Seus Exames. Nossa Imagem.

- Ressonância Magnética 1.5T
- Tomografia Computadorizada Multislice
- Densitometria Óssea de Corpo Inteiro
- Mamografia Digital | Agulhamento Mamário
- Raio X Geral | Core-Biopsy Mamário
- Punções de Tireóide e Mama

Fone: (85) 4009.1616



Atuação da **nutrição** no leito hospitalar

Liana de Castro e Fernanda Lins,
nutricionistas da Santa Casa



Em um ambiente hospitalar, o cuidado nutricional é de fundamental importância para a recuperação do paciente, seja qual for o motivo da sua internação. O seu objetivo consiste em recuperar ou manter o nível máximo de saúde, funcionalidade e comodidade do doente, estando associados com redução de custos assistenciais do hospital.

A avaliação clínico-nutricional é uma das primeiras ações realizadas na prática das nutricionistas. Neste momento são observados os dados clínicos, bioquímicos, antropométricos e sociais, registrados no prontuário. Após essas observações, as nutricionistas procuram saber como o paciente está e como se sente em relação à doença, objetivando a adequação da dieta às suas necessidades alimentares e nutricionais e a sua condição de vida, em um processo humanizado.

Essa humanização é caracterizada pelo atendimento das individualidades observadas junto ao leito, considerando

que a inapetência ou a rejeição aos alimentos pode comprometer o tratamento. Há casos de o paciente ter uma série de complicações, como dificuldade de cicatrização de cirurgias ou lesões, baixa da imunidade e, conseqüentemente, maior risco de infecções oportunistas, agravando o quadro e prolongando sua estada no hospital.

No momento da abordagem ao paciente, as nutricionistas esclarecem sobre a importância da dieta administrada e adequam à mesma na consistência (líquida ou pastosa), volume e preferências alimentares solicitadas. Nessa ocasião avaliam a necessidade de introdução de suplementação alimentar através de produtos específicos (hiperproteicos e hipercalóricos) bem como informam a necessidade de receberem no momento da alta hospitalar informações em relação a dieta que irá seguir no domicílio a fim de dar prosseguimento ao tratamento.

Os pacientes que fazem uso de

alimentação enteral também recebem esse cuidado nutricional, onde são observadas as intercorrências, como diarreias, constipação intestinal, distensão abdominal, náuseas e vômitos, ocorrendo nesses casos a modificação da conduta nutricional.

A aceitação da alimentação está relacionada aos profissionais envolvidos no cuidado alimentar e nutricional, onde os mesmos ouvem e levam em consideração as necessidades relatadas pelo próprio paciente e familiares que os acompanha durante a internação.

A alimentação durante a estada hospitalar envolve afeto, carinho e vida, oferecendo ao paciente, conforto emocional, prazer, redução da ansiedade, maior independência e aumento da autoestima. Enfatizando, portanto a importância do nutricionista clínico na abordagem do paciente no leito hospitalar.

Laboratório de Patologia Dr. Edilson Gurgel

● **CENTRAL**
Rua Dr. João Moreira, 344
Fone: 3221.2800

● **CRIO**
Rua Francisco Calaça, 1300
Fone: 3284.1515

● **CLIMEG**
Av. Bezerra de Menezes, 921
São Gerardo
Fone: (85) 3214.8000

● **CLÍNICA SÃO PAULO**
Rua Dr. João Moreira, 297 - Centro
Fone: 3212.1321



Certificado Excelência
Laboratório
CATEGORIA OURO - PNCQ.

Laboratório de Patologia Dr. Edilson Gurgel S/C Ltda.
Rua Dr. João Moreira, 344 - Centro - Fortaleza - Ce - CEP 60.030-000 - Tel: (85) 3221.2800 / 3253.2409 - Tel/Fax: (85) 3253.6356
www.laboratorioedilsongurgel.com.br - e-mail: leg@secrel.com.br

Excessos alimentares provocam os **diabetes**

Dr. José Saraiva Barbosa Filho, (*) - CRM: 3392
chefe da Clínica Médica da Santa Casa.

A ciência médica já pode dizer acerca da hereditariedade do diabetes. E tem certeza de que os excessos alimentares, como chocolates, embutidos, gorduras de um modo geral, massas e tudo o mais que engorda são responsáveis pelas elevações das taxas de açúcar e do colesterol no sangue. A manifestação é do professor José Saraiva Barbosa Filho, chefe da Clínica Médica da Santa Casa.

Enquanto se estima que existem 7.6 milhões de pessoas portadoras de diabetes no Brasil, o Dr. Saraiva diz que esses números são infinitamente maiores. "Acredito, analisando por baixo, que de cada dez pessoas uma tem diabetes. E somente esse cálculo nos dirá que temos um mínimo de 22 milhões de portadores de diabetes".

Dr. Saraiva diz que tudo é uma mera questão de se manter uma boa alimentação. "Tenha-se parcimônia no comer e no beber, evitem-se os excessos, corra-se com medo de gordura e façam-se caminhadas regularmente que essa doença invisível, mas que mata, vai demorar bem mais a chegar".

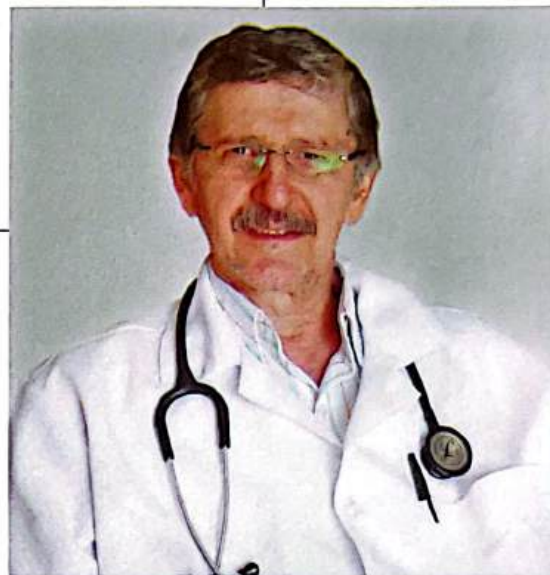
Na sua concepção, o mal maior está nos alimentos engolidos a jato, um exemplo deplorável das condições de vida da cidade grande. "Por falta de

tempo, a maioria dos trabalhadores entra num fast-food, enche a barriga com uma gordura qualquer e sai satisfeita. Ninguém sabe o que é bom ou o que é ruim para a saúde. Mas, come rapidamente e retorna ao trabalho".

- "Ainda existem – adianta o Dr. Saraiva – pessoas loucas por carne gorda, por uma pele de frango ou pelos ingredientes de uma succulenta feijoada. Adoram a comida, mas não lembram que ela pode estar destruindo a sua saúde, muitas vezes de forma irreversível".

Saraiva diz que o primeiro copo de leite desnatado que tomou parecia um purgante. Hoje, essa bebida é à base de sua alimentação matinal. Tem boa saúde e não abre mão de um peixe grelhado ou de uma carne branca de frango com bastante verdura no almoço. Nas suas refeições, nunca põe muito arroz ou muito macarrão no prato. E fica feliz por comer verduras que não têm qualquer teor de gordura.

Em seu consultório recebe pacientes que desejam ter uma boa saúde. Mas não estão preparados para uma mudança radical, como mudar, e muito, o seu



estilo de vida. "Muitos pacientes já deixam o consultório dizendo que jamais vão mudar sua forma de comer e beber. E aí são atacados pelo diabetes e por outras doenças. Terão sofrimento de mais e vida de menos".

O professor Saraiva Filho diz que, além dos testes periódicos (pelo menos uma vez por ano) de glicemia a partir de um mero exame de sangue devem fazer também o teste de tolerância oral à glicose, principalmente se já tiver algum parente diabético. "O importante – acrescenta – é que se tenha em vista sempre que, sem que se perceba, o diabetes poderá chegar sem qualquer aviso prévio".

SINAL VERMELHO DE DIABETES

1. Excesso de peso
2. Má alimentação
3. Falta de exercício

(*) **Dr. José Saraiva Barbosa Filho** é médico graduado pela UFC em 1981, com especialização em clínica geral. É professor da disciplina Semiologia no Curso de Medicina da Unichristus



Medicina de Emergência: a irreversibilidade do seu crescimento

Dr. Frederico Arnaud - CRM: 5409
Secretário Geral da Abramede
Associação Brasileira de Medicina de Emergência

Há mais de vinte anos lutando por uma causa, me deparo com uma feliz constatação: o progresso e o crescimento da Medicina de Emergência no Brasil são irreversíveis. Aos poucos os conselhos, as instituições, as sociedades médicas são convencidas pela obviedade dos fatos, e a Medicina de Emergência a cada dia se aproxima mais do seu intento.

O Conselho Federal de Medicina já fez sua discussão e concluiu de forma oficial o seu apoio a esta jornada extraordinária em busca de salvar vidas. O mais novo fato partiu da AMB que após solicitação insistente da Abramede - Associação Brasileira de Medicina de Emergência para reconhecimento da especialidade decide cancelar três projetos pilotos de Residência Médica em Medicina de Emergência.

A universidade de São Paulo abrirá no próximo ano seu treinamento em Medicina de Emergência nos moldes de uma residência, como exemplos de Fortaleza e Porto Alegre. Esse fato se traduz de grande importância, e coloca toda nossa luta em um ponto mais. Estamos a cada dia avançando, embora que lentamente, mas na velocidade que a

história permite, estamos cada dia mais convictos de que a Medicina de Emergência em breve se tornará a mais nova especialidade médica do Brasil.

Só com o reconhecimento da especialidade poderemos ter esperança de que grandes modificações ocorram nesse setor. Distante dessa ideia fica difícil acreditar que alguma transformação possa ocorrer de forma positiva nesse ambiente. Pois o que vemos hoje nas nossas emergências é muito constrangedor.

No sistema público ambientes sujos, superlotados, mal distribuídos fisicamente e com profissionais sem nenhum tipo de treinamento oficial e específico para o atendimento de pacientes em estados críticos.

No privado melhora-se algumas vezes esse ambiente, mas continuamos com profissionais totalmente fora do perfil do médico emergencista. Além de tudo, em ambos os setores esses profissionais são humilhados com honorários indecentes e aviltantes. Sem unidade esses profissionais se tornam alvos fáceis de sistemas incompetentes e corruptos.

Verdadeiros heróis esses médicos que no dia a dia estão trabalhando nas emergências de todo Brasil, que com o reconhecimento da especialidade pode-

rão ser treinados e protegidos por nossas entidades médicas. Chegará o dia em que ao se falar de emergência teremos o sentimento de extrema organização e confiança no seu desempenho. Quando pudermos encaminhar algum familiar a uma emergência e não nos preocuparmos de como será seu atendimento, com certeza teremos atingindo um novo padrão de atendimento similar ao já estabelecido nos países do primeiro mundo.

No Ceará nós não somos mais projetos ou promessas, somos uma gratificante realidade. Com mais de 10 profissionais formados em nossa residência, esses profissionais se destacam em seus ambientes de trabalhos, são hoje coordenadores de emergências, coordenadores de UPAs, professores de universidades e plantonistas disputados pelos mais variados serviços de emergências públicos e privados.

Aos poucos estão plantando a semente do médico emergencista, profissional esse de importância impar para o sistema de saúde, para as comunidades médicas e principalmente para você que queira ou não, um dia vai precisar de uma emergência, e espero eu que você possa encontrar qualidade, humanidade e amor.



ELES NÃO PODEM BRINCAR
DO QUE NUNCA VIRAM.
SEJA UM DOADOR DE CÔRNEAS.

Só em Fortaleza, mais de 500 pessoas estão esperando uma doação. E, infelizmente, esse número não para de crescer. Converse com a sua família e seja um doador. A única coisa que pode ajudar tantas pessoas é a sua autorização.

O Instituto Dr. José Frota (IJF) é referência na América Latina no recolhimento de materiais para transplante e realiza a coleta de córneas no estado do Ceará.



COMISSÃO DE
DOAÇÃO DE ÓRGÃOS
85 3255.5155



Prefeitura de
Fortaleza
Secretaria Municipal de Saúde

Instituto Dr. José Frota

Manipulação dos alimentos e a importância das boas práticas

A falta de controle higiênico de alimentos constitui importante obstáculo para a implementação de medidas de controle contra os micróbios (parasitas, vírus, bactéria e fungos).

Mas o que vem a ser alimentação saudável? Aquela que fornece os nutrientes necessários para o seu crescimento e desenvolvimento. Porém, não adianta uma refeição oferecer os nutrientes de que precisamos se ela não estiver segura. Elas não podem oferecer perigos à saúde e nem à integridade do consumidor. A manipulação dos alimentos sem gerenciamento pode contaminá-lo e comprometer a segurança.

A busca pela qualidade e pela melhoria contínua, fez com que as empresas voltadas para o ramo de alimentos, desenvolvessem procedimentos de controle de qualidade dos produtos. Para um estabelecimento servir alimento seguro deve seguir regras higiênico-sanitárias que garantam a sua qualidade. O objetivo é evitar a ocorrência de doenças provocadas pelo consumo de

alimentos contaminados.

As boas práticas preservam a saúde, melhoram a qualidade dos produtos, reduzem os custos, aumentam a produtividade e o tempo com a melhoria da organização da cozinha. É importante que os estabelecimentos comerciais implantem o manual de boas práticas, onde estão descritos procedimentos, que garantem a segurança dos alimentos preparados.

Os alimentos contaminados trazem prejuízos à saúde, principalmente as doenças transmitidas por alimentos (DTA), provocadas pela ingestão de alimentos ou bebidas contaminados. Existem mais de 250 tipos de DTAs e a maioria é de infecções causadas por bactérias e suas toxinas, vírus e parasitas. Vômitos e diarreias são os sintomas mais comuns, podendo também apresentar dores abdominais, dor de cabeça, febre, alteração da visão, olhos inchados, dentre outros.

A falta de boas práticas pode causar efeitos catastróficos no seu organis-



Gabriele Vanessa do Vale Silva,
estudante do Curso de Nutrição da FIC



Elmiro Heli Martins

Cirurgia Plástica Estética e Reparadora

Membro especialista da sociedade brasileira de cirurgia plástica

CRM: 5865 | RQE: 2394

www.helimartins.site.med.br

HARMONY MEDICAL CENTER
Av. Dom Luís, 1233 - 6º andar - Sala 604
Fone: (85) 3486.6003

OTOMÉDICA
Av. 13 de maio, 1189 - Fátima
Fones: (85) 3304.7474 / 7455

mo. Por isso é tão importante termos o máximo de cautela com o que comemos e bebemos.

Uns dos problemas de contaminação alimentar têm a salmonela, presente nas maioneses. Ela é uma das bactérias patogênicas mais conhecidas do mundo, sendo frequente em alimentos mal cozidos e ovos. Acomete o sistema digestivo.

Devido ao mal acondicionamento dos alimentos e à falta de medidas de boas práticas diversos são contaminados diariamente tais como: queijos, embutidos, palmitos em conservas, pescados congelados e frutos do mar, carnes. A contaminação pode ser causada por

vários fatores: manipulação, transportes, armazenamento, na própria produção do alimento e por diversos vetores como vírus, bactérias, parasitos e fungos.

As bebidas também preocupam a saúde pública. Existem trabalhos científicos sobre a contaminação do produto. Exemplo tem de chás que são bebidas deliciosas e apreciadas pela população.

O controle na qualidade de ervas tem impacto direto sobre a segurança e eficácia desses produtos. A falta de qualidade desde a matéria-prima ao produto final pode comprometer a saúde da população humana.

Recentemente participei de um evento onde apresentei um trabalho

sobre contaminação de chás artesanais e os resultados preliminares foram surpreendentes.

Acredita-se que a falta de treinamento adequado e de boas práticas de manipulação por parte de funcionários de unidades de alimentação e nutrição, acarretam um grande número de contaminações de alimentos e de pessoas com infecções.

Este artigo reflete parte do trabalho científico apresentado pela autora durante a XXII Jornada Científica da Santa Casa.

Aprovado em
Medicina UFC
Sobral 2014
COM APENAS 14 ANOS.



Francisco
Rodrigues
de Castro
Júnior

"Eu tenho 14 anos, sou aluno do Colégio Ari de Sá e fui aprovado agora no Vestibular de Medicina da Universidade Federal do Ceará.

Agradeço aos meus pais, aos meus professores e a toda a equipe do Colégio Ari de Sá. Muito obrigado."

O aluno teve pontos suficientes para ingressar no curso de Medicina da UFC de Fortaleza, mas optou por Sobral por ter familiares residindo na cidade.

**ARI DE SÁ. HÁ 9 ANOS, A ESCOLA QUE
MAIS APROVA EM MEDICINA NA UFC.**

Ari
Colégio
de Sá Cavalcante

Educação em primeiro lugar.

SAS
SISTEMA ARI DE SÁ



Consumo consciente é a fórmula da economia

Dr. Lázaro Guimarães,
diretor-administrativo da Santa Casa

Não há como falar de consumo consciente e sustentável sem falar em desperdícios. No Brasil somos constantemente bombardeados por notícias que nos colocam na triste lista dos países que mais desperdiçam. Em se tratando de energia desperdiçamos em torno de 10% do que produzimos. Quando falamos de água, esse bem essencial a nossa sobrevivência, as perdas chegam a 40%. Na alimentação, as ineficiências da cadeia produtiva, nos conduzem a uma perda de 64% do que plantamos. Os números são alarmantes, principalmente quando paramos para pensar sobre as carências de nosso povo. O lado bom dessas informações é que mudar esse cenário é possível. Os números elevados demonstram que temos um potencial imenso para trabalharmos a redução dos desperdícios. As

empresas podem desempenhar importante papel na construção de um cenário mais animador. No entanto, esse novo cenário deve estar alicerçado numa eficiente estrutura de controle de custos.

Na área de saúde, a elevada carga de custos, muitos dos quais decorrentes do desperdício, é um grande motivador para discutirmos até que ponto esses custos agregam valor ao tratamento dispensado aos pacientes. Nos hospitais que prestam serviços ao Sistema Único de Saúde – SUS, esse debate é inquestionável. Comprimidos pela baixíssima remuneração do SUS, essas instituições sentem na pele a necessidade de trabalhar com uma estrutura de custos cada vez mais enxuta. Isso tudo com o desafio de não comprometer a qualidade do atendimento.

Na Santa Casa de Fortaleza, a exemplo de alguns hospitais brasileiros, iniciamos uma campanha denominada Projeto Consumo Consciente. Tudo começou com a ideia de nosso Gerente Financeiro em terceirizar nossa área de impressão. Fizemos um levantamento de nosso parque de impressoras e verificamos que havia excesso e falta de padronização dos equipamentos. Tínhamos praticamente uma impressora para cada computador. Desativamos algo em torno de sessenta impressoras. Adotamos a padronização e o compartilhamento desses equipamentos. Incentivamos também o uso do correio eletrônico e a prática de digitalizar os documentos que tem apenas circulação interna. Aliado a essas ações, a nossa equipe de Tecnologia da Informação elaborou um Manual de Boas Práticas de



Experiência e
Credibilidade
desde 1996.

Venda, locação e manutenção de PABX e CFTV.

Revendedor autorizado.

Leucotron
TELECOM

intelbras

SIEMENS

Rua Antônio Pompeu, 1112 - Centro
telefortelecom@telefor-ce.com - 85 3032.7759 / 8871.1033

Impressão. Nele temos um conjunto de recomendações para reduzir os custos com impressão e um convite especial: pense antes de imprimir. A impressão é necessária? Com essa atitude economizamos cartuchos para impressão, gastos com manutenção, papel e no futuro próximo ganharemos mais espaços transformando, quando possível, arquivos físicos em virtuais. Quanto à terceirização, desistimos. Vimos que era possível reduzir os custos apenas com boas práticas. Estamos há dois meses com o Projeto e já foi possível uma redução média de 15% nos custos com aquisição de cartuchos e papel.

Um dos grandes insumos do hospital é a energia elétrica. Nesse segmento, nossa equipe de manutenção desenvolveu um trabalho de desligamento automático dos aparelhos de ar condicionado das áreas administrativas. Os aparelhos são ligados no início de cada expediente e desligados ao final deles. No horário do almoço isso representa uma hora de consumo a menos. Temos contratado junto à Companhia energética local uma tarifa especial denominada Hora Sazonal Verde. O valor é reduzido, porém entre 17:30 e 20:30 horas o preço é bastante elevado. Neste caso, a solução foi planejar melhor os serviços de lavanderia e esterilização de materiais. Os equipamentos da Lavanderia e as autoclaves da Central de Material Esterilizados não funcionam no horário em que a tarifa é proibitiva. A

economia média chegou a 10% e, uma vez que as medidas sejam completamente internalizadas, acreditamos que esse percentual chegue a 20%.

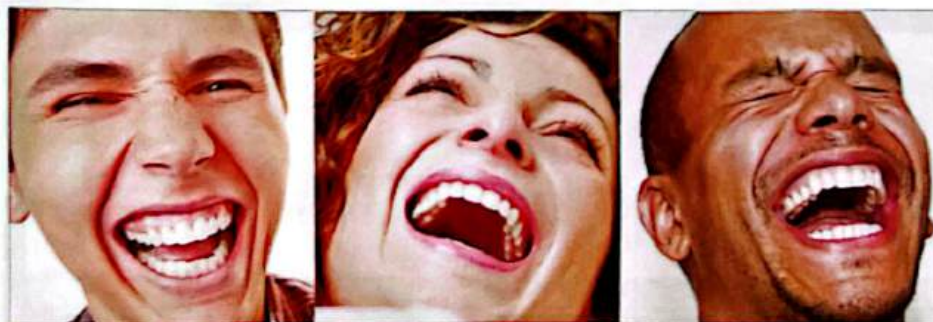
O Projeto também irá contemplar a área de nutrição. Esperamos retomar uma campanha que já foi realizado no Hospital. Nela o desperdício era monitorado e ao final levantávamos quantos quilos de alimentos eram desperdiçados e quantas pessoas poderiam ser alimentadas. Os colaboradores que desperdiçassem menos eram contemplados com brindes ao final do período de apuração.

Os números ainda são modestos. No entanto o trabalho está apenas começando e o principal fruto a ser colhido neste momento é a conscientização. O Projeto conta com a adesão total dos gestores e acreditamos que teremos êxito porque sua premissa é muito simples. Ela parte do seguinte questionamento: se a empresa fosse sua, você agiria assim? Como partimos do

pressuposto que todos nós temos responsabilidades com nossos gastos pessoais, o que esperamos ao pedir que cada um aja como se a empresa fosse sua é que essa responsabilidade seja extensiva aos recursos do Hospital.

Como parte integrante do Projeto está a implantação de um Sistema de Apuração de Custos que irá fornecer informações essenciais ao processo decisório do Hospital, principalmente aquelas referentes aos custos dos procedimentos e onde estamos perdendo competitividade por ineficiência nos processos.

Acima de tudo nosso grande desafio é reduzir custos e conscientizar a todos que os recursos são limitados, quer sejam financeiros ou naturais. Somos parte importante de um universo e temos a responsabilidade de torná-lo infinito. Só depende de quanto somos conscientes em adotar práticas sustentáveis de consumo.



**POR QUE SEGURAR
O RISO QUANDO
SE TEM UNIODONTO?**

UNIODONTO
Fortaleza
55 4008.5433 | www.uniodonto.com.br

Dra. Socorro assume a Diretoria Técnica



Dra. Socorro e Dra. Stella

Assumiu a Direção Técnica da Santa Casa de Fortaleza, a médica Socorro Oliveira, em substituição a Dra. Stella Furlani, que solicitou exoneração do cargo. Dra. Socorro é formada pela UFC, no ano 1990, pediatra do Hospital Luis França, médica do trabalho e especialista em auditoria médica e gestão hospitalar.

O Diretor Técnico é um médico contratado pela Direção Geral da Instituição (Provedoria) para assessorá-la em assuntos técnicos. Ele é o principal responsável pelo exercício ético da medicina no estabelecimento médico/instituição, não somente perante o Conselho, como também perante a Lei.

Segundo o organograma da Insti-

tuição os setores ligados diretamente a Direção Técnica são: Farmácia, Risco e Epidemiologia, Enfermagem, Serviço Social e Atendimento (Consultas, Internações e Exames – SADT).

Neste primeiro momento – informa a nova diretora – está se apropriando de informações, bem como fazendo o diagnóstico da instituição, a fim de elaborar o plano de trabalho. O objetivo maior é dotar o hospital de todas as condições técnicas exigidas por lei para um perfeito funcionamento, e também capacitar os colaboradores, imprimindo-

uma cultura pautada na humanização do atendimento.

Quanto às necessidades mais prementes da instituição, segundo Dra. Socorro são as mes-

mas que acometem os hospitais ligados ao SUS. Se fazendo necessário assim, que os valores de tabela sejam revistos e aumentados, pois estes valores são fixos, enquanto os custos são variáveis e crescentes.

Com relação aos planos da nova gestão está inclusa a continuação da execução dos projetos já iniciados como transformar a Santa casa em Hospital de Ensino e concretizar o projeto da Residência Multiprofissional, envolvendo diretamente as áreas de Odontologia, Fisioterapia e Enfermagem.



Indicação:
Pós Cirúrgico
Pós Parto
Estética



Contato: (85) 3055.5290 / 8796.6158 / 9992.1835
www.modeladorescores.com



Um referencial para a Oncologia brasileira

DIREÇÃO TÉCNICA

Dra. Iane Pinto Figueiredo Lima (CRM-8515/RQE-3868)
Dr. Gothardo Peixoto Figueiredo Lima (In Memoriam)

ONCOLOGIA CLÍNICA

Dra. Iane Pinto Figueiredo Lima (CRM-8515/RQE-3868)
Dr. Eduardo Henrique Cronemberger Costa e Silva (CRM-7922/RQE-3811)
Dr. Leonardo Atem Gonçalves de Araújo Costa (CRM-9458/RQE-5314)
Dra. Vera Rejane Emiliano (CRM-5960)

ONCO-HEMATOLOGIA

Dra. Ana Paula Lopes Moreira (CRM-6445/RQE-5243)
Dr. Emmerson de Sousa Eulálio (CRM-6861/RQE-3714)
Dra. Kelly Roveran Genga (CRM-12387/RQE-5589)

URO-ONCOLOGIA

Dr. Carlos Augusto Gonçalves Vasconcelos (CRM-1940/RQE-248)

MASTOLOGIA

Dr. Júlio Marcos Caldas (CRM-7530/RQE-3243)

PSICO-ONCOLOGIA

Maria Celina Peixoto Lima (CRM-6419)

RADIOTERAPIA

Dr. Igor Moreira Veras (CRM-7195/RQE-3484)

ENFERMAGEM ONCOLÓGICA

Christine Eufrásio Rodrigues de Araújo (COREN-40371)
Clarisse Gracielle Santos de Oliveira (COREN-149079)
Milena Colares Tupinambá (COREN-341549)

FARMÁCIA EM ONCOLÓGICA

Vinicius Nuvens Furtado (CRF-4691)

NUTRIÇÃO ONCOLÓGICA

Dra. Fábula de Melo de Mesquita (CRN6-9735)
Dra. Layza Cibelle Lima Vasconcelos (CRN-613089)
Dra. Adília da Silva Castro (CRN-612451)

www.quimioclinic.com.br

Rua Osvaldo Cruz, 2612 | Dionísio Torres | Fortaleza-Ce | (85) 3261.3111 / 3261.5086



CLÍNICA
SAÚDE DA MULHER
DR. MARINALDO CAVALCANTI

Corpo clínico:

- Marinaldo Cavalcanti e Melo - CRM: 1220 / RQE: 816
- Marinaldo Cavalcanti e Melo Junior - CRM: 10163 / RQE: 4867
- Tricia Jereissati e Melo Rodrigues - CRM: 8259 / RQE: 4972

Há 40 anos cuidando da saúde feminina, formada por uma equipe multidisciplinar com o objetivo de proporcionar um retorno rápido as atividades com melhor estética e menos dor



Cirurgia Ginecológica Avançada e Minimamente Invasiva

Especialidades:

- Diagnóstico e tratamento da endometriose
- Uroginecologia
- Pré-Natal de alto risco
- Parto Humanizado
- Consultas em Ginecologia e Obstetrícia

Exames:

- Ultrassonografia Transvaginal e Obstétrico
- Estudo Urodinâmico
- Vídeo Histeroscopia
- Colposcopia

Rua Monsenhor Bruno, 967 - Meireles - Fortaleza - CE - 60115-190 - Fone: (85) 3261.6474

www.saudedamulherfortaleza.com.br



Farmácia, complexo mais que especial



Dra. Ana Geórgia Batista Medeiros (*)
Farmacêutica da Santa Casa

Ser farmacêutica hospitalar da Santa Casa não é tarefa fácil. Mas me traz grandes realizações. Sei que sou parte de um esforço gigantesco para salvar vidas, aliviar o sofrimento humano e atenuar as dores dos pacientes.

A farmácia é um dos setores mais importantes do hospital ligado à assistência ao paciente. Cabe a ela, a missão de manter de forma integral e racional tudo relacionado à terapêutica dos pacientes. O estímulo diário é contar com uma equipe de farmacêuticos e auxiliares capacitados que todos os dias tornam as dificuldades em desafios a serem suplantados.

O hospital conta com uma Central de Abastecimento Farmacêutico – CAF, responsável pelo recebimento e armazenamento dos materiais médico-hospitalares e medicamentos, realizando a distribuição do mesmo para cinco dias. Para manter o bom atendimento ao paciente a farmácia é dividida em central, que faz a distribuição para todos os postos incluindo UTI, Casa de Saúde e Emergência e uma Satélite, que faz a distribuição necessária para o Centro Cirúrgico. Nosso setor segue protocolos a fim de garantir a qualidade e segurança dos produtos armazenados e dispensados, além

de um rigoroso controle nas validades e condições adequadas de temperatura e umidade para os medicamentos.

A qualidade na dispensação de medicamentos é fundamental para que a terapêutica medicamentosa do nosso paciente seja realizada da melhor forma. Dessa maneira, nós, farmacêuticos, realizamos o aviamento de todas as prescrições médicas e os auxiliares de farmácia fazem a separação e distribuição para todas as clínicas. A distribuição de medicamentos é individualizada, ou seja, é dispensado por paciente para um período de 24 horas.

É extremamente importante o uso adequado de antimicrobianos para uma melhor evolução clínica do paciente e para isto supervisionamos a sua antibioticoterapia. O médico faz a solicitação à farmácia através de um formulário onde é especificado o nome, clínica e leito do paciente, seguido do antimicrobiano com posologia, duração do tratamento e justificativa. Esse formulário é protocolado em uma planilha específica sendo acompanhada diariamente.

A padronização de medicamentos é fundamental para otimização do atendimento ao paciente a partir da seleção racional de medicamentos,

reduzindo o custo da terapêutica, sem prejuízos para a segurança e efetividade do tratamento, bem como, redução dos custos com estoques de medicamentos que apresentam o mesmo fim terapêutico; maior agilidade na dispensação do medicamento, além de maior controle do estoque.

MEDICAMENTOS DA PADRONIZAÇÃO

O analgésico mais utilizado é a Dipirona com consumo médio de 7.500 ampolas por mês. Já o antiinflamatório mais prescrito é o Cetoprofeno cerca de 2.100 ampolas por mês. Veremos agora outros remédios integrantes da padronização e a quantidade de prescrições:

NOME FANTASIA	INDICAÇÃO	QUANTIDADE MÊS
Dipirona	Analgésico	7.500 ampolas
Cetoprofeno	Antiinflamatório	2.100 ampolas
Bromoprida	Antiemético	4.500 ampolas
Ranitidina	Inibidor de bombas	2.300 comp.
Omeprazol	Inibidor de bombas	1.700 comp.
Captopril	Antihipertensivo	750 comp.
Dexametasona	Corticóide	1.200 ampolas
Oxacilina	Antimicrobiano	5.100 frascos
C. ciprofloxacino	Antimicrobiano	2.500 frascos
Clindamicina	Antimicrobiano	950 ampolas
Opióide tramadol	Psicotrópico	2.200 ampolas

(*) **Dra. Ana Geórgia Batista Medeiros** é farmacêutica graduada pela Universidade de Fortaleza, com especialização em farmácia clínica e prescrição farmacêutica.



TRATAMENTO DAS DORES DA COLUNA VERTEBRAL

Hernia discal cervical, torácica e lombar

Sem a necessidade da cirurgia convencional

Usando radiofrequência, ozônio e spinejet (jato d'água)

Dr. Otaviano Araripe

CRM - 1713

Neurocirurgião e cirurgião de coluna

Cel.: 9981.3531

Rua Pereira Filgueiras, 1805 - Aldeota

3244.3838 | 3224.9600 | 3087.2909



Nilda diz que carinho e palavras fazem **milagres**

Nilda Alexandre Marques,
enfermeira do Hospital São Vicente de Paulo

- "Bem mais do que tratar com drogas, trato com carinho, com atenção, com uma palavra amiga. Procuo memorizar os nomes dos pacientes e os chamo por seus nomes. Sinto que eles gostam desse tratamento". Nilda Alexandre Marques é enfermeira do Hospital Psiquiátrico São Vicente de Paulo há mais de sete anos e procura aplicar aos pacientes o que chama de terapia do amor, da convivência harmoniosa. Sente-se também muito bem com isso.

- "Falar com o paciente – explica a enfermeira Nilda – e dar a ele sempre atenção é o que ele mais necessita. Escutar as suas súplicas e tentar explicar que um dia sua alta médica chegará pode ser um começo para ajudá-lo a recuperar-se". Nilda Marques afirma que os pacientes em geral não assimilam o que ela diz por causa da própria deficiência

intelectual. Mas, ela diz ter certeza de que as suas palavras são assimiladas por muitos, pois, inexplicavelmente, sorriem e até ficam comovidos quando alguém lhes dá atenção, toca no seu ombro, pega na sua mão, diz palavras de conforto.

Na sua concepção, além de ser um excluído da sociedade, o doente mental geralmente é também um excluído da própria família, que muitas vezes pouco se importa com o doente internado e prefere que ele fique no hospital e que a responsabilidade de cuidar seja exclusivamente da instituição. Há casos de pacientes que jamais receberam uma visita sequer.

Por menos que possa parecer importante, já que muitos dos doentes psiquiátricos não têm noção das coisas, a dedicação da enfermeira pode ser uma boa aliada para o sucesso do tratamento. A enfermeira destaca Isaac, Silveira e Márcio dentre outros mais que se encontram na instituição e nada se sabe de seus familiares. Eles chegaram ao hospital há

muitos anos, desacompanhados e sem identificação. Tornaram-se institucionalizados, apesar do trabalho ativo do Serviço Social na busca de suas identidades para reintegrá-los à sociedade. Uma integração junto aos familiares, residências terapêuticas e instituições de longa permanência, sempre trabalhando junto à Promotoria Pública.

A enfermeira Nilda Marques chegou como funcionária ao Hospital Psiquiátrico São Vicente de Paulo em janeiro de 2007. Bem antes frequentava sempre o local, tirando plantões de colegas. Graduada em 1991 pela Universidade Estadual, passou por vários centros hospitalares. No Hospital Suliano Filho, especialista em pacientes psiquiátricos, certa feita foi agredida por um doente que se encontrava em crise. Mas jamais desanimou. Continua a cuidar de todos com muito carinho porque acredita estar participando do processo de cura de cada um dos seus enfermos.



Vigilância Armada e Desarmada

Rua Comandante José Cals de Oliveira, 61 | Guararapes

E-mail: prismavigilancia@gmail.com

Fone: 85 3241.2982





CLÍNICA TRAJANO ALMEIDA

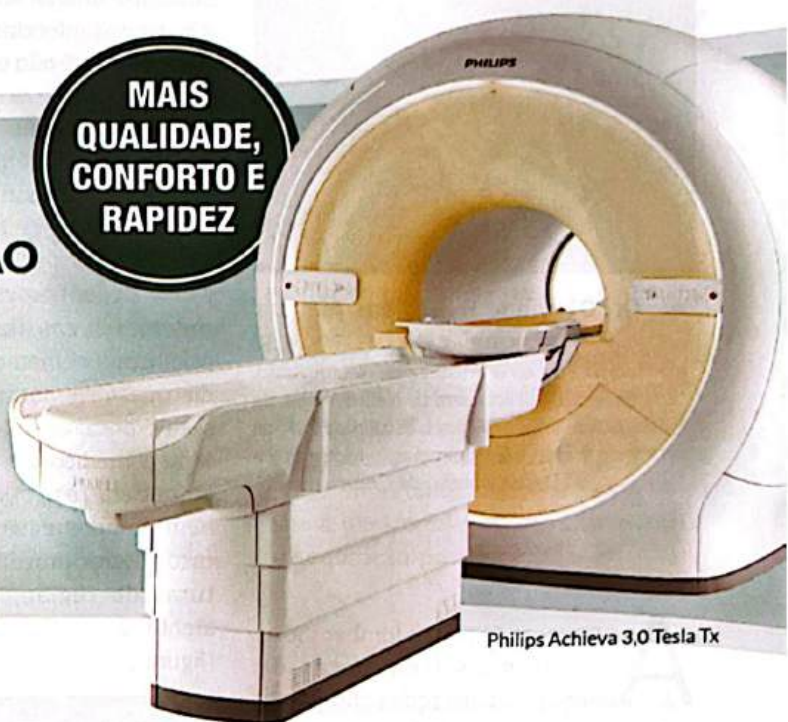
DIAGNÓSTICO POR IMAGEM

**Aqui você encontra
modernidade e credibilidade.**

RESSONÂNCIA MAGNÉTICA DE 3,0 TESLA COM MULTITRANSMISSÃO DE SINAIS

*A mais avançada tecnologia
para um melhor diagnóstico de
seus exames.*

**MAIS
QUALIDADE,
CONFORTO E
RAPIDEZ**



Philips Achieva 3,0 Tesla Tx

SERVIÇOS

- Ressonância Magnética 1,5T e 3,0T;
- Tomografia Computadorizada Multislice;
- Mamografia Digital;
- Radiologia Digital;
- Videofluoroscopia da deglutição;
- Ultrassonografia com Doppler Colorido;
- Densitometria Óssea;

*Quem faz exames na Clínica Trajano Almeida tem duas certezas:
diagnósticos precisos e qualidade no atendimento.*

CLINICA TRAJANO ALMEIDA
**Uma história e uma referência em medicina
diagnóstica há 40 anos.**

Estacionamento gratuito e com manobrista

Av. Dom Luis, 200 - Fortaleza/CE

Fone/Fax: 85 3066.7900 / 3066.7916



Dr. Otaviano Benevides Alencar Araripe - CRM: 1713 | RQE: 6252

Membro da Academia Brasileira de Neurocirurgia, da Sociedade Brasileira de Neurocirurgia, da Sociedade Brasileira para o Estudo da Dor, da Sociedade Brasileira de Estimulação Magnética e do Departamento de Coluna da SBN.

As doenças da coluna lombar são as causas mais frequentes de lombalgia que é toda condição de dor localizada na região inferior do dorso, a partir da última costela. A prevalência da lombalgia durante todo o decorrer da vida excede 70% da população e nos Estados Unidos é considerado um problema de Saúde Pública, com altos custos socioeconômicos e que chegam a 50 bilhões de dólares anuais.

Em virtude das múltiplas causas de lombalgia, se torna necessário uma história clínica detalhada e um exame físico e neurológico minucioso. A dor deve ser determinada sua localização, irradiação, natureza, modo de início, periodicidade e fatores de alívio ou agravamento.

As causas de lombalgia ficam distribuídas do seguinte modo: patologias degenerativas-45%, alterações mecânicas-25%, alterações metabólicas-10%, transtornos miofasciais e psíquicos-10%,

causas inflamatórias-4%, causas viscerais-4%, causas infecciosas-1% e causas neoplásicas-1%. E não esquecer que ocorrem associações dessas diversas causas, como por exemplo, um paciente com escoliose (alteração mecânica) com patologia degenerativa. Esse paciente tem duas causas de dor.

Outro paciente poderá ter uma causa degenerativa ou mecânica e os sintomas serem aumentados por motivos psíquicos. Em medicina há uma regra que diz que devemos procurar causa única para explicar os sintomas de uma pessoa. Mas o médico deve ficar muito atento porque na região lombar essa premissa nem sempre é verdade. E em alguns casos, a dor provém de inúmeras estruturas da região, ficando impossível identificar precisamente o que a origina (figura 1).



Figura 1 - Paciente com quatro causas de lombalgia: A- doença degenerativa discal L4-L5 e L5-S1, B- escoliose, C- calcificação do quadril, D- tendinite do músculo glúteo

Dor na Coluna Lombar

Aqui, vou me ater somente à DOENÇA DEGENERATIVA da coluna lombar que representa aproximadamente 50% das pessoas com lombalgia, associada ou não a outras causas. A Doença Degenerativa do Disco [DDD] ocorre nas pessoas como um processo natural de envelhecimento e geralmente não causa sintomas ou dor. No entanto, muitas pessoas desenvolvem um tipo de degeneração discal progressiva, que não está relacionada à idade e que tem uma etiologia duvidosa.

Existe o consenso de que não há um fator isolado responsável pelo fenômeno da degeneração. Recentes avanços da tecnologia genética para análise do genoma humano confirmaram a importância da predisposição genética para a degeneração discal com identificação de vários genes.

Tem os pesquisadores que levantam a possibilidade de uma infecção de ação lenta, ainda não confirmada. Deixando de lado as possíveis etiologias que seriam de longas discussões, um fato é certo, existe uma DOENÇA DEGENERATIVA DISCAL, além da degeneração normal da idade. E essa doença degenerativa causa dor e é causa da hérnia discal. O disco intervertebral é composto por três estruturas: ânulo fibroso, núcleo pulposo e placa terminal cartilaginosa que são constituídas por fibras colágenas, fibras elásticas, gel de proteoglicanas e fibroblastos (figura 2).

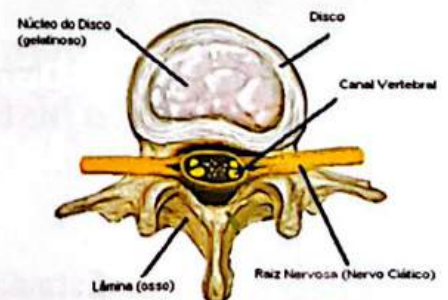


Figura 2 - Disco intervertebral e suas relações anatómicas

O disco é avascular e não tem nervos no seu interior, e a nutrição e excreção são feitas por difusão. E o disco é uma estrutura dinâmica e seus componentes são continuamente degradados e sintetizados por um processo enzimático. Os discos com degeneração são pretos, ficam abaulados (estufados) e há um intenso crescimento neurovascular no interior (figura 3).



Figura 3 - Doença degenerativa completa com hérniação em L5-S1 e a doença em andamento no disco L4-L5

Estudos experimentais mostraram que quando se inicia a doença degenerativa, são liberados grandes quantidades da enzima azphospholipase (responsável pela dor radicular) e que também é responsável pela liberação de prostaglandinas que são mediadores da dor. A doença discal degenerativa só tem dois finais: ou ocorre a rutura com herniação e compressão radicular, ou o disco doente se autoconsome, isto é, desaparece, ficando as duas vértebras, superior e inferior, em íntimo contato gerando mais dor [figura 4].



Figura 4 - Doença degenerativa lombar difusa mostrando o disco superior quase desaparecido

Quando isso ocorre, só a cirurgia convencional poderá resolver artrodese com prótese inter-somática. Portanto, realizar microcirurgia com retirada apenas do fragmento discal que está comprimindo a raiz, é um procedimento sem a menor lógica porque o restante do disco que fica está doente e vai continuar degenerando com várias consequências sintomatológicas.

Antigamente pensava-se que a hérnia de disco era o resultado de um esforço físico e consequente quebra do disco com saída de um fragmento e compressão da raiz. Teoricamente é possível acontecer desse modo, mas só nos grandes traumas. O que acontece é que primeiro o disco adocece, vai amolecendo com rutura progressiva do anel fibroso e depois ocorre a herniação.

O entendimento desses acontecimentos foi graças à Ressonância Nuclear Magnética (RNM). Antes nós não sabíamos como acontecia. Hoje é possível fazer uma programação de tratamento para um paciente. Exemplo: PT com lombociatalgia

com RNM da coluna com os três últimos discos doentes, mas só um deles está herniado. Deve-se operar? Claro que não. Primeiro deve-se tratar a doença degenerativa dos três discos doentes, inclusive o herniado. Só depois pode-se operar com segurança, e as vezes nem é preciso operar.

O tratamento intradiscal pode reduzir a hérnia. O tratamento intradiscal (nucleoplastia) com radiofrequência+ozônio é simplesmente fantástico (figura 4), feito com anestesia local e o paciente tem alta no mesmo dia.

Nesse tratamento vamos neutralizar as alterações metabólicas que estão acontecendo e também vamos diminuir o tamanho do disco. Outros tratamentos como tração em camas "especiais" e fisioterapia não tem nenhuma resolatividade e nem fundamentação científica. Os procedimentos fisioterápicos são muito importantes, após tratar a causa básica, para fortalecimento da musculatura e educação postural.

Cirurgia minimamente invasiva da coluna lombar com radiofrequência + Ozônio- NUCLEOPLASTIA. Duração de 10 minutos por cada disco intervertebral. Anestesia local e permanência hospitalar por algumas horas. Sem complicações.



O apoio da psicologia ao paciente psiquiátrico

É de comum acordo que ter algum parente adoecido estabeleça certo desconforto ao núcleo familiar. Os cuidados e atenção se voltam para o sujeito enfermo enquanto os familiares tornam-se depósitos de múltiplos sentimentos. Agora, ser parente de um paciente com transtorno psiquiátrico é algo ainda mais complexo. O paciente psiquiátrico é carregado de estigmas que sistematicamente atingem todos os membros da família, sobretudo porque, na maioria dos casos, os próprios familiares acarretam consigo, medos, desconhecimento e preconceitos acerca da doença mental e até buscam o isolamento da sociedade a fim de evitar maiores sofrimentos.

Aos primeiros indícios de manifestação de transtorno psiquiátrico no cerne da família os leva a um estado de sofrimento e angústia. Logo percebem que o seu familiar necessita de um cuidado especial, pois na maioria das vezes, não estão preparados para assisti-lo. Desta forma é necessário pensar e promover um atendimento de qualidade não apenas para os pacientes, porém fazendo uma extensão ao cuidado do familiar, no Hospital São Vicente de Paulo. Sessões acontecem regularmente, uma vez na semana, com o grupo familiar. Os encontros são promovidos com a equipe multidisciplinar, que envolve psicologia, assistência social, terapia ocupacional e enfermagem, no formato de roda de



Kênia Cabral Bitu, psicóloga
do Hospital São Vicente de Paulo

conversa, orientando as famílias e lhes mostrando que a presença dos mesmos é fundamental no processo de tratamento do seu parente. O grupo viabiliza o esclarecimento dos processos de internação, porém o acolhimento do sofrimento psíquico dos familiares é prioritário nesses encontros.

Os profissionais do Hospital São Vicente de Paulo assentem com essa visão e entendem que, além dos familiares eles exercem primordial importância no tratamento do paciente que necessita de atenção para a própria saúde. Dentre os espaços destinados aos familiares são oferecidos; atendimentos individuais e atividades em grupos de famílias.

Procura-se estimular o familiar a falar sobre sua experiência vivenciada com o paciente em tratamento e sobre a problemática da saúde mental. Os familiares chegam por vezes sofridos, adoecidos, com uma sobrecarga emocional, questionando porque são alvos de agressões.

Alguns familiares tornam-se omisso ou abandonam o paciente, não compreendendo que a doença afeta as emoções do seu familiar fazendo um corte na relação parental. Assim, cada familiar necessita ser acolhido em sua real necessidade pela equipe multidisciplinar, buscando da melhor forma compreender da situação problema do paciente em correlação com sua dinâmica de vida.

A partir do momento em que a família é acolhida em seu sofrimento, abre-se para a busca de informações e começa a entender a doença. O seu olhar modifica-se e a sua compreensão em relação à doença e possibilidades de enfrentamento serão mais favoráveis. Ainda caminhamos a curtos passos na atuação e assistência às famílias. Para além de um bom atendimento ao familiar, devemos encarar como uma importante parceria. Precisamos compreender que este é co-participante do sofrimento psíquico, tanto colabora na recuperação do familiar como se torna alvo de atenção e cuidados.

Este trabalho reflete palestra pronunciada pela autora durante a realização da XXII Jornada Científica da Santa Casa, realizada entre os dias 27 e 30 de outubro de 2014.



Tomografia Computadorizada de :

- Crânio;
- Seios da face ou face;
- Mastóides;
- Tórax;
- Tcar;
- Abdome superior;
- Pélvica ou Bacia;
- Vias Urinárias;
- Abdome Total;
- Coluna
(cervical, torácica, lombar);
- Articulações.



Tradição em diagnósticos por Imagem.

Coordenação: Dr. Roberto Guido (CRM 6512), Dr. Cláudio Régis S. Silveira (CRM 5973), Dr. Gilson Aragão Jr (CRM 6904).

Rua Barão do Rio Branco Nº 20, Centro - Fortaleza-Ce | (85) 3099-7555
(No andar térreo da Santa Casa de Misericórdia de Fortaleza)



Informação **tecnológica** chega à Santa Casa

Ivonísio Mosca de Carvalho,
gerente de Tecnologia da Informação

Quando falamos da Tecnologia da Informação na Santa Casa de Fortaleza, ela vem acompanhada de uma carga extra de responsabilidade técnica e operacional por fazermos parte de uma organização com mais de 150 anos de atividade. Nos últimos anos, a Irmandade da Santa Casa da Misericórdia de Fortaleza vêm passando por um importante processo de qualificação dos seus serviços prestados a sociedade e nessa conjuntura, a TI tornou-se de grande importância em todo o processo gerencial, agregando qualidade, retorno financeiro e segurança hospitalar.

Com a análise de resultados apoiando as decisões do gerenciamento das informações em um ambiente corporativo que envolve mais duas empresas, o Hospital São Vicente de Paulo e o Cemitério São João Batista, a introdução da informática permitiu um melhoramento no desempenho gerencial da Santa Casa, que passou a dispor de informações rápidas e precisas e passou a

crescer de modo racional e equilibrado com mecanismos seguros de controle.

Tornou-se destaque nesse processo, o desenvolvimento e qualificação de pessoal e para isso foi inaugurada uma nova sala para gestão de TI, que conta com mini auditório para treinamento na utilização dos sistemas de informação para que os profissionais compreendam a importância do registro de todas as informações, que vão desde a entrada do paciente até a sua alta.

No final de 2013 foram concluídos os serviços de infraestrutura física da expansão da nossa rede de dados com a instalação do anel de fibra óptica e de oito novos roteadores. A opção pela utilização da fibra óptica na Santa Casa de Fortaleza – em lugar de soluções de cabeamento de par metálico convencional – apresentou vantagens significativas devido à capacidade da fibra óptica em permitir o tráfego das informações com altas velocidades.

É bom que a gestão da TI conte com profissionais com diversas competências técnicas. Tem-se a partir daí um eficiente gerenciamento de pessoas e sistemas, determinando estratégias de utilização da informática para atingir o melhor desempenho dos vários setores

do hospital.

A gestão da TI ainda é responsável por diagnosticar falhas de programas, desenvolver e aplicar soluções de rede e hardware, elaborar e executar os projetos de informática que serão adotados por toda instituição. Outro ponto de grande importância é a segurança das informações, onde em um ambiente informatizado devem ser estabelecidas políticas de segurança e as adequações as normas de não agressão ao meio ambiente e redução do consumo de papel.

No segmento de TI as evoluções são constantes e diante de tal fato, idéias revolucionárias são colocadas em prática rotineiramente. A tendência é de que a automatização hospitalar siga o mesmo caminho do computador na vida das pessoas.

Assim como há 15 anos o computador não fazia parte de nosso cotidiano, muito em breve a tele-medicina e novas ferramentas de diagnóstico se tornarão realidade no ambiente hospitalar. São inovações que deverão chegar em prol da melhoria do atendimento e proporcionarão mais qualidade em nossos serviços de saúde.

ANS nº 33744-4



[BRASIL]



Escolher aonde ir na hora de cuidar da saúde.

#esseeoplano



Laboratórios Unimed Fortaleza.

Uma ampla rede própria para atender você em todo lugar.

CUIDAR DE VOCÊ. ESSE É O PLANO.



0800 275 1919

www.unimedfortaleza.com.br

**ULTRASSONOGRAFIA GERAL E COM DOPPLER COLORIDO /
DENSITOMETRIA ÓSSEA / MAMOGRAFIA DIGITAL /
RADIOLOGIA GERAL DIGITAL / TOMOGRAFIA COMPUTADORIZADA
MULTISLICE / PUNÇÕES E BIÓPSIAS / MAMOTOMIA**



RADIOGÊNESES

DIAGNÓSTICO POR IMAGEM

CORPO CLÍNICO:

Dra. Adriana Pontes
CREMEC 3820

Dra. Ana Maria Pontes
CREMEC 4575

Dr. Eduardo Portela
CREMEC 5579

Dra. Núbia Moreira
CREMEC 3152

Dr. Ricardo Rocha
CREMEC 6759

Dr. Rodrigo Martins
CREMEC 6485

Responsável Técnico: DR. RICARDO MENDONÇA ROCHA (CRM 6759)



Sistema de Mamografia Digital -
SENOGRAPHE ESSENTIAL



radiogenesisltda@yahoo.com.br

Ed. Medical Gênese • R. Antônio Augusto, 1271
Aldeota (entrada p/ Av. Santos Dumont) - Fortaleza - CE
Fones: (85) 3254.5885 • 3254.5888 • 4011.0128

AMIMED



**Produtos e
Equipamentos
para:**

**Neurocirurgia
Cabeça e Pescoço
Buco Maxilo Facial
Otorrinolaringologia**

Av. Dom Luís, 1200
Pátio Dom Luís
Torre I, Sala 1704
Aldeota | Fortaleza | CE
(85) 9697.3838 / 8866.2094
Fax (85) 3459.8322
amimedpm@hotmail.com



Ausência de **talentos** é uma realidade na área hospitalar.

Roberta Maciel,
gerente de Recursos Humanos da Santa Casa.

Como outras instituições hospitalares, a Santa Casa de Fortaleza também se ressentir de pessoal qualificado para integrar seu quadro de colaboradores. Tanto nas áreas técnicas, operacionais como nas administrativas.

Segundo a gerente de recursos humanos da Santa Casa, Roberta Maciel, o que se tem observado é uma pressa grande dos jovens, de querer rapidamente galgar funções maiores, muitas vezes sem qualificação. "Passam pouco tempo em cada emprego". Saem de um e entram em outro, à procura de um que tenham salários diferenciados e flexibilidade, sempre em busca de desafios.

Roberta diz que as maiores lacunas na Santa Casa estão na área de técnicos de enfermagem. "Exigimos no mínimo seis meses de prática, o que não é fácil, pois os que têm esses conhecimentos já se encontram exercendo suas atividades em outros hospitais. Além disso, os últimos concursos promovidos pela União, Estado e Município absor-

veram boa parte dessa mão-de-obra tão importante para qualquer unidade hospitalar. Dessa forma, estamos oferecendo para os profissionais recém formados a primeira oportunidade de emprego, sendo que esses são acompanhados e treinados para exercer suas atividades sem cometer erros.

- "A Santa Casa – afirma a gerente de Recursos Humanos – tem se preocupado em manter ativos os postos de emprego. Afinal, essa retaguarda é essencial para o bom funcionamento do hospital. Infelizmente, o entra-e-sai é constante, o que nos leva a estar sempre recebendo e analisando currículos, fazendo contratações e meses depois as dispensas. Sabemos, entretanto, que a situação não é apenas nossa, mas da rede hospitalar inteira, e que a Santa Casa forma esses profissionais para enfrentar o mercado com muito mais conhecimento e preparo".

Equipe de saúde visita os colegas afastados

A Santa Casa de Fortaleza está desenvolvendo mais um programa que visa valorizar o seu pessoal. É a visita que um grupo faz aos colaboradores que estão afastados por recomendação médica. Um grupo constituído de enfermeira do trabalho, técnico de enfermagem e representante dos recursos humanos vai até aqueles que estão afastados pelo INSS por doença para lhes levar conforto e solidariedade.

Durante esse encontro procura-se saber o estado de saúde do companheiro doente. A Santa Casa oferece seus préstimos também à família.

Tem sido muito bom para os visitados receber os colegas da Santa Casa em sua residência. Dependendo da doença da pessoa, um médico do trabalho pode estar presente durante esse encontro.

Preparando para a aposentadoria

Muito bem aceito no seio dos colaboradores da Santa Casa o programa de preparação para a aposentadoria. O objetivo é disseminar informações que possam sensibilizar os empregados da importância de se prepararem psicologicamente para a aposentadoria.

Muitos funcionários sonham esperançosos com a chegada do dia em que não mais deverão trabalhar. Ocorre, entretanto, que são poucos os que estão prontos para a época em que deixarão definitivamente de dar sua força de trabalho à instituição a que serve.

No desenvolvimento do programa, a Gerência de Recursos Humanos promove palestras aos futuros aposenta-

dos, mostrando-lhes como funciona a previdência social e a importância da previdência complementar.

A equipe diz também sobre saúde na maturidade, planejamento financeiro e orçamento familiar, possibilidade de alternativa pós-carreira e projeto de vida futura. O programa é aberto a todos os servidores que tenham acima de 49 anos de idade.

A ideia central é concretizar oficinas e encontros motivacionais e debates para que o empregado tenha noção do que lhe espera a partir do instante em que for deferida sua aposentadoria e, conseqüentemente, o desligamento da Santa Casa.

Desfrute do clima ameno e descubra as belezas naturais que a serra lhe proporciona.

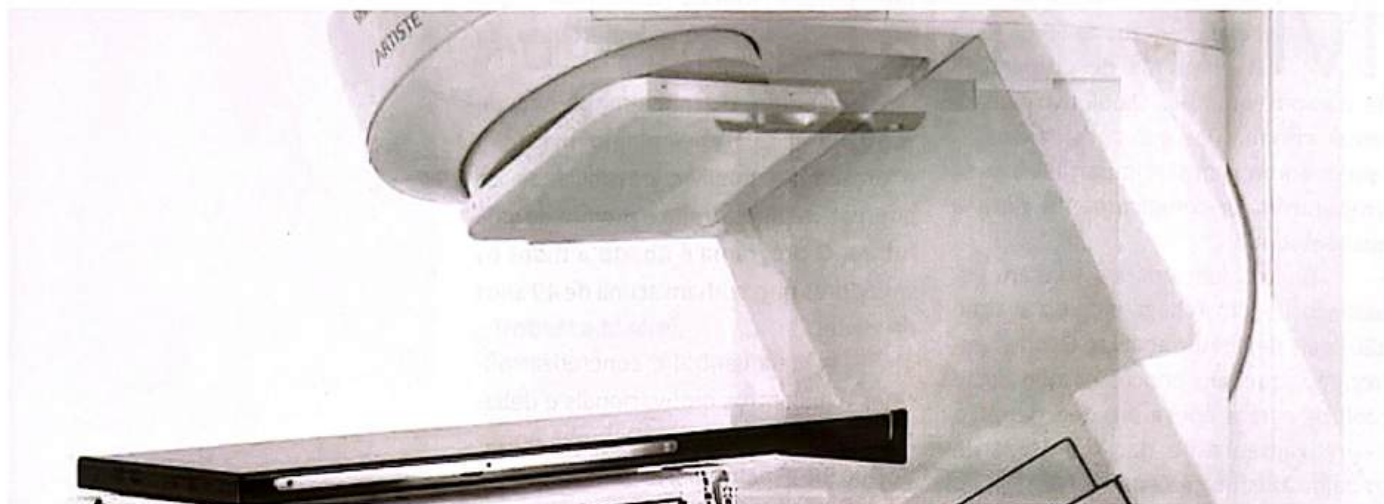


RHS Remanso Hotel de Serra

INFORMAÇÕES E RESERVAS
Fortaleza - Rua Barão do Rio Branco, 1721 - Centro
Fone: (85) 3231.7088
Guaramiranga • Fone/Fax: (85) 3325.1222
www.remansohoteldeserra.com.br
E-mail: rhs.rhs@terra.com.br

- Capela
- Playground
- Restaurante
- Churrasqueira
- Salão de Jogos
- Pesque e Pague
- 65 apartamentos
- Trilhas ecológicas
- Quadra Poliesportiva
- Salão de Convenções
- Piscina Adulto e Infantil

Up Grade na Radioterapia do Ceará



Informações técnicas do Artiste:

Sistema de portal digital automatizado OPTIVUE 1000ART acoplado ao aparelho, com as seguintes características:

- Matriz: 1024 x 1024 pixels;
- Tamanho do pixel: 400;
- Campo: 41 x 41cm;
- Recolhimento automático;
- Velocidade de Aquisição: 15 framesq/seg.
- Software que permite o upload automático do planejamento do CT com as informações anatômicas, contornos e pontos de interesse



Os pacientes com câncer ganham mais um aliado no tratamento dos tumores. O Centro Regional Integrado de Oncologia – CRIO, está investindo em uma moderna estrutura e novos equipamentos. A grande novidade é a aquisição do acelerador linear modelo, Artiste da Siemens que realiza tratamento de radioterapia com precisão, evitando que áreas sadias do organismo recebam radiação.

De acordo com a equipe médica de radioterapia do CRIO, o aparelho aplica a tecnologia guiada por imagem (IGRT), com técnicas de visualização do tumor de forma tridimensional. A referida tecnologia garante ao paciente um acompanhamento mais minucioso da doença, já que durante o curso do tratamento, o tumor cancerígeno pode modificar-se. Com esta nova técnica a correção pode ser realizada em tempo real, para readequar o tratamento às alterações ocorridas diariamente.

O Aparelho Artiste, também permitirá ao CRIO em

breve fazer a Radiocirurgia, que é um tratamento inédito no Ceará. O tomógrafo agrega uma série de vantagens, como por exemplo, utiliza tecnologia de imagem em até quatro dimensões, proporciona melhor planejamento da radioterapia, além de melhorar o planejamento da radioterapia, podendo em alguns casos reduzir o tempo de início do tratamento.

Sobre o CRIO

O Centro Regional Integrado de Oncologia - CRIO é considerado um dos maiores e mais bem equipados centros de tratamento de câncer no Estado do Ceará. Habilitado pelo Ministério da Saúde como uma Unidade de Alta Complexidade em Oncologia – Unacon. Disponibiliza ambulatório de consultas clínicas e prevenção, serviço de radioterapia, quimioterapia, hormonioterapia, imagem, leitos hospitalares, intervenções cirúrgicas e UTIs para pacientes de convênios, particulares e provenientes do Sistema Único de Saúde – SUS.

Prevenção, Diagnóstico e Tratamento do Câncer

Serviços

- Quimioterapia
- Hormonioterapia
- Radioterapia
 - Acelerador Linear
 - Braquiterapia - HDR
 - Betaterapia
 - Cobaltoterapia
 - Roentgenerapia
- Psicologia
- Fisioterapia
- Fonoaudiologia
- Terapia Ocupacional
- Farmácia
- Nutrição
- Serviço Social
- Enfermagem
- Pesquisa Clínica
- Hematologia
- Cirurgia Oncológica
- Tomografia
- Ultrassonografia
- Mamografia
- UTI

Consultórios Médicos

- Mastologia
- Cabeça e Pescoço
- Ossos
- Tecido Conjuntivo
- Tórax
- Aparelho Digestivo
- Urologia
- Ginecologia
- Otorrinolaringologia
- Dor



CRIO

Centro Regional Integrado de Oncologia

Rua Francisco Calça, 1300, Álvaro Weyne - Fortaleza CE - Brasil
Cep: 60336-550 - Fone: (85) 3521.1515 - www.crio.com.br

Santa Casa instala **Assessoria Jurídica**



Dra. Geórgia Bezerra Cysne de Medeiros,

é advogada, formada pela Universidade de Fortaleza com pós Graduação em Direito e Processo Administrativo.

A Assessoria Jurídica da Santa Casa de Misericórdia está sendo implantada com o objetivo maior a orientação na tomada de decisões importantes que envolvam questões jurídicas. Essa unidade deverá atuar objetivamente como advocacia preventiva, orientando e ajudando ativamente a administração da instituição, evitando problemas e conflitos judiciais futuros. Facilitará, ainda, as mais diversas situações no cotidiano dentro da própria Santa Casa, bem como nas entidades sob sua administração.

O advogado que ocupa essa função se envolve com os processos que contenham implicações jurídicas, como a formulação de contratos (analisando todos os riscos que a instituição porventura possa estar sofrendo neles), elaborando relatórios e pareceres e termos judiciais, bem como na preparação de defesas administrativas, entre outras coisas, ou seja, tudo que envolva atos

concretos da advocacia e tenham implicações jurídicas.

A Assessoria Jurídica também pode orientar o Departamento de Recursos Humanos quais atitudes são as melhores para serem tomadas, facilitando o convívio entre seus colaboradores e contribuindo para a construção de um ambiente de trabalho mais agradável dando uma importante orientação preventiva. Elucidam-se eventuais dúvidas que possam existir e age rapidamente na resolução de querelas do cotidiano, evitando complicações maiores no futuro.

A Assessoria Jurídica também atua na formulação de pareceres e na orientação de providências necessárias para garantir os interesses e direitos da instituição, entre eles as doações feitas em processos judiciais em favor da Santa Casa e respectivo acompanhamento até sua transmissão em favor da instituição.



Dr. Alzerino de Oliveira - CRO 3053
Especialista em Prótese Dental;
Especialista em Ortodontia;
Mestrando em Prótese Dental;

Clínica Odontológica Especializada em Reabilitação oral e facial

ORTODONTIA • APARELHOS AUTOLIGADOS • ESTÉTICA DENTAL
CLAREAMENTO DENTAL • IMPLANTE DENTAL • CIRURGIAS AVANÇADAS
ENXERTO ÓSSEO • CIRURGIA ORTOGNÁTICA
CARGA IMEDIATA (sua prótese em 72h e sem abertura de retalho)

**Av. Des. Moreira, 2800 Sl 305/306 Ed. Santo Amaro
85 3224 3766 - 85 3227 2730**



Dr. José Maria Sampalo - CRO 3166
Especialização em Cirurgia e Traumatologia Buco-Maxilo-Faciais
Residência em Cirurgia e Traumatologia Buco-Maxilo-Faciais
Pós-graduação em Cirurgia
Maxilofacial pela UB-ES

SORRISO SEMPRE JOVEM

VOCÊ JÁ REPAROU QUE SEU SORRISO PODE INFLUENCIAR NA IDADE EM QUE APARENTA?

Dentes escurecidos, quebrados, ausentes e desalinhados podem deixar com um aspecto envelhecido, pois refletem diretamente na estética facial. Um sorriso atraente e saudável pode tirar anos de sua expressão.



NOVIDADE:

Lentes de contato (Contact Blade) São películas de porcelana ultrafinas 0,2mm. O tratamento não exige o uso de anestesia ou desgaste dental e corrige dentes manchados, quebrados, espaço entre dentes, dentes amarelados e desalinhados.



TRANSFORME O SEU SORRISO:

- ▲ Reabilitação oral de casos complexos com o mais alto padrão de qualidade.
- ▲ Implantes com carga imediata.
- ▲ Enxertos ósseos
- ▲ Implante Zigmático (para casos sem colocação de enxerto).
- ▲ Facetas em porcelana



Dra. Cláudia Paiva

CRO: 15397

25 anos de experiência

Mestre em reabilitação oral - Especialista em implantes - Pós-graduada em estética

Rua Oswaldo Cruz, 2545 - Sala 05 - Tel.: 85 3091.0210 | www.claudiapaiva.com.br

INELSA, PRESENTE NOS MAIORES EMPREENDIMENTOS CEARENSES.

Ballisto

Através do fornecimento de seus painéis e quadros elétricos, a Inelsa faz parte da construção e da história de grandes empreendimentos do estado do Ceará. Contribuindo com a proteção e controle da energia do Shopping Parangaba, CERBRAS - Cerâmicas do Brasil, Companhia Sulamericana de Cerâmica e Centro de Convenções do Ceará.



Fábrica da Inelsa



Avenida Parque Leste, 555 - Distrito Industrial / Fortaleza - CE
Telefone: (85) 3371-9600

 inelsa.energia
www.inelsa.com.br

 inelsa
TRABALHANDO COM ENERGIA

SORRISO SEMPRE JOVEN

Santa Casa especializa médica de **Cabo Verde**

Eveline Sophia Teixeira Brito,
pós graduanda

Eveline Sophia Teixeira Brito é médica formada pelo Instituto de Ciências Médicas de Camaguey, Cuba. Desde a sua formatura, dedicou-se inteiramente à profissão na sua terra natal, Cabo Verde, um país localizado na costa ocidental da África. Cabo Verde é integrado por uma dezena de ilhas, das quais nove são habitadas.

Passará entre nós cinco longos anos. Nos dois primeiros cumprirá pós-graduação em cirurgia geral e depois uma nova pós-graduação a espera, agora na área de Oncologia. Integrante do quadro de médicos do Ministério da Saúde de Cabo Verde, Dra. Eveline espera levar para o povo de seu país assistência médica de qualidade. Para isso, quer aprender muito e aproveitar ao máximo



o período da sua especialização na Santa Casa, em Fortaleza.

A quatro mil quilômetros de sua verdadeira casa, a Dra. Eveline cumpre na Santa Casa uma rotina que não dá descanso de segunda a sexta, nos dois expedientes. Nas primeiras semanas, com uma carga de 80 por cento das horas em aulas práticas, viu muito sobre

procedimentos cirúrgicos de média e alta complexidade. Agora, com supervisão direta dos staffs, participa mais diretamente dos atos e não vê a hora de adquirir e desenvolver novas práticas.

Impressionada com o interesse demonstrado por seus preceptores para que o seu aprendizado seja de elevada qualidade, Eveline diz que somente tem a elogiar o desvelo dos médicos da Santa Casa. "Estou aprendendo muito com grandes cirurgiões. Esses profissionais têm uma excelente bagagem de conhecimentos e fazem questão de que estejamos sempre a auferir novos ensinamentos. A videolaparoscopia, por exemplo, é simplesmente fantástica e talvez seja uma das maiores conquistas da medicina moderna".

ARB MED

▶ ELETRÔNICA ▶ ÓTICA ▶ MECÂNICA DE PRECISÃO
▶ EQUIPAMENTOS HOSPITALARES ▶ LABORATORIAIS ▶ PESQUISA

ASSISTÊNCIA TÉCNICA ESPECIALIZADA

FABRICAÇÃO PRÓPRIA DE: Mesas luxo para Ultrassonografia, ginecologia, exame clínico.

**Praça Visconde de Pelotas, 09 - Centro
Fones: (85) 9628.1366 - 3091.3428 - Fortaleza-CE**

**ULTRASSOM E
TRANSDUTORES
NOVOS E USADOS.**



Atendimento de enfermagem na unidade do **Oncocentro**

Ayla de Almeida Gomes,
enfermeira do Oncocentro.



Com atendimento simultâneo a 24 pacientes, de segunda a sexta-feira, das 8 às 16 horas. A unidade do Oncocentro instalada na Santa Casa tem a sua função social de assistir pessoas que estão em tratamento quimioterápico. As pessoas passam apenas trinta minutos, entretanto em alguns casos o tempo de infusão pode perdurar por seis horas ininterruptas.

A enfermagem tem um papel de destaque nesse trabalho, que começa no acolhimento do paciente e prossegue nas orientações quanto às reações adversas do tratamento e termina com a administração dos medicamentos. Tudo é feito de maneira a deixar o doente o mais confortável possível, com a segurança de que essa terapia é a melhor para o restabelecimento de sua saúde.

A enfermeira Ayla de Almeida Gomes é uma das três profissionais dessa área a prestar assistência aos doentes. Para ela é importante um maior relação com o paciente de forma que ele tenha sua segurança aumentada e, em alguns casos, a suas dores reduzidas.

- "Nós lidamos – explica – diariamente com a dor e com a morte daqueles que socorremos. E nos sentimos felizes quando passamos, aqueles que nesses momentos dependem tanto de nós, além da medicação, a segurança da nossa presença e o conforto da nossa fala, da mão amiga".

Ayla afirma que trabalhar na área oncológica é ser profissional e ser humano ao mesmo tempo. "Não podemos dissociar uma situação da outra – complementa – porque a recuperação plena do enfermo que está diante de nós enfermeiros pode ser feita também através de palavras de estímulo e de esperança".

A enfermeira Ayla Gomes tem um procedimento que não é somente seu, mas das três enfermeiras e técnicas que trabalham nessa unidade do Oncocentro: levam para fora do hospital à lembrança daqueles pacientes que não estão respondendo ao tratamento. E quando um chegar a morrer, não tem nesse núcleo um quadro de tristeza igual.

O enfermeiro oncológico está presente ativamente em todo o proces-

so. De acordo com Ayla Gomes, "atuamos na prevenção da doença, no diagnóstico e no decorrer de todo o tratamento, geralmente prolongado e debilitante. É de suma importância que o enfermeiro, especificamente na área da oncologia, esteja atualizado e em constante aperfeiçoamento, para que possa acompanhar o desenvolvimento de sua área de atuação, e também treinar e orientar equipe de enfermagem".

Ayla de Almeida Gomes é graduada em enfermagem pela Faculdade Metropolitana da Grande Fortaleza. É aluna do Curso de Especialização de Enfermagem Oncológica da Escola Cearense de Oncologia. É também enfermeira assistencial do ambulatório de quimioterapia – Oncocentro. Casada há quatro anos com Makson, músico e acadêmico Direito, Ayla acaba de ganhar um belo presente. É a confirmação de que está chegando João Felipe, o herdeiro do casal. Mas, se for mulher, a conversa será outra.

A fisioterapia na artroplastia de joelho

Natália Isabela Malheiros Rezende,
fisioterapeuta da Santa Casa

Esta técnica cirúrgica sofreu restrições iniciais, contudo, com a melhor compreensão da biomecânica e anatomia da articulação do joelho, foi possível desenvolver próteses melhores. Com isso aumentou a qualidade das técnicas cirúrgicas. Hoje, os resultados são bem superiores aos obtidos em épocas anteriores.

O procedimento é mais utilizado em serviços de ortopedia, e a padronização do tratamento de reabilitação, que inclui a fisioterapia pré e pós-operatória é uma necessidade para o sucesso terapêutico. A reabilitação funcional da articulação do joelho no pós-operatório imediato melhora a adaptação à prótese. Após o tratamento, o paciente readquire pelo menos parte de sua capacidade funcional.

A fisioterapia vai atuar na reabilitação pós-operatória, visando o retorno precoce da função que está associada com a amplitude de movimento da articulação.

Deve-se iniciar um tratamento fisioterapêutico (primeiras 24 horas de pós-operatório) para um melhor posicionamento no leito. São feitos exercícios isométricos de quadríceps, a dorsi e

plantiflexão do tornozelo. Inicia-se então, descarga de peso parcial sobre o membro operado (sentar e levantar), treino de marcha com muletas ou andador e crioterapia com o número de repetições reduzido ou de acordo com a queixa do paciente.

Nas fases domiciliar e ambulatorial, evolui-se para exercícios ativos, de resistência e propriocepção do membro envolvido, aumentando a amplitude de movimento e equilíbrio estático e dinâmico, até que o mesmo tenha condições de desenvolver suas atividades diárias, evoluindo para andar sem auxílio.

Cuidados médicos apropriados e a atuação da fisioterapia evitam que o impacto da osteoartrose cause danos e levem à limitação funcional, provocando incapacidade.

Um programa de exercícios impede a perda da força muscular e limites nas atividades. O uso de recursos terapêuticos adequados possibilita controlar o processo doloroso e previne a perda da amplitude articular. Orientar ações para melhorar deformidades é a principal meta dos profissionais que atuam com esses pacientes.

As estruturas da articulação do joelho são o fêmur, a tíbia e a patela e formam duas articulações distintas, a femoropatelar e a tibiofemoral. Elas não podem ser consideradas separadamente, pois existe uma relação mecânica entre elas.

A artroplastia total de joelho é a substituição por uma prótese dos componentes anatômicos comprometidos. A troca leva em consideração a tríade: dor, rigidez articular e deformidade presente em grande variedade de doenças articulares, além de considerar a idade do paciente.

@IndaiaOficial

/IndaiaOficial

www.indaia.com.br



Com você, na sua história

" POR TRÁS DE QUEM ENTENDE DE AMOR E CARINHO TEM INDAIÁ. "

*Cristina,
psicóloga
e Mãe.*



- ◆ 21 fontes de água mineral natural em áreas de reserva ambiental
- ◆ Automação industrial e nenhum contato manual
- ◆ Certificação de Qualidade ISO 9001

Tudo isso com o carinho e a qualidade da Indaiá.



Lesões de Cartilagem do Joelho

Dr. João Bosco Sales Nogueira, - CRM: 10639 | RQE: 5529
médico especialista em cirurgia do joelho.



A articulação do joelho é uma das mais complexas do corpo. É composta de três juntas articulares: a junta entre os ossos do fêmur e da tíbia (parte interna e externa) e a junta entre os ossos do fêmur e da patela. Essa articulação é revestida por uma cartilagem altamente especializada, chamada cartilagem hialina. Essa super organização da cartilagem é o que diferencia a cartilagem articular de outras cartilagens do corpo.

A cartilagem tem muitas funções, talvez as mais importantes relacionam-se com a capacidade de absorver impacto e de permitir um deslizamento perfeito à junta articular. Por ser um tecido desprovido de inervação, de irrigação e de drenagem linfática as lesões de cartilagem têm pouca capacidade de regeneração.

Com o estilo de vida moderno e com a crescente tendência à prática de atividades físicas as lesões de cartilagem têm aumentado consideravelmente. Essas lesões também podem ocorrer em resposta a doenças metabólicas, a

doenças genéticas e a estímulos traumáticos. As lesões podem ocorrer em consequência a um traumatismo único de alta energia ou a episódios de microtraumas de repetição, como ocorrem em esportes.

As lesões condrais por definição não doem (excetuando-se as de estágio avançado que atingem o osso abaixo da cartilagem). Ocorrem, muitas vezes, como uma doença silenciosa que se manifesta em seu estado avançado: a osteoartrite. A presença de dor alerta o médico a procura de lesões associadas, comuns nesse tipo de problema.

A gravidade dessas lesões está associada a profundidade da lesão no tecido cartilaginoso. Quanto mais profunda a lesão, portanto mais próxima do osso, maior a gravidade.

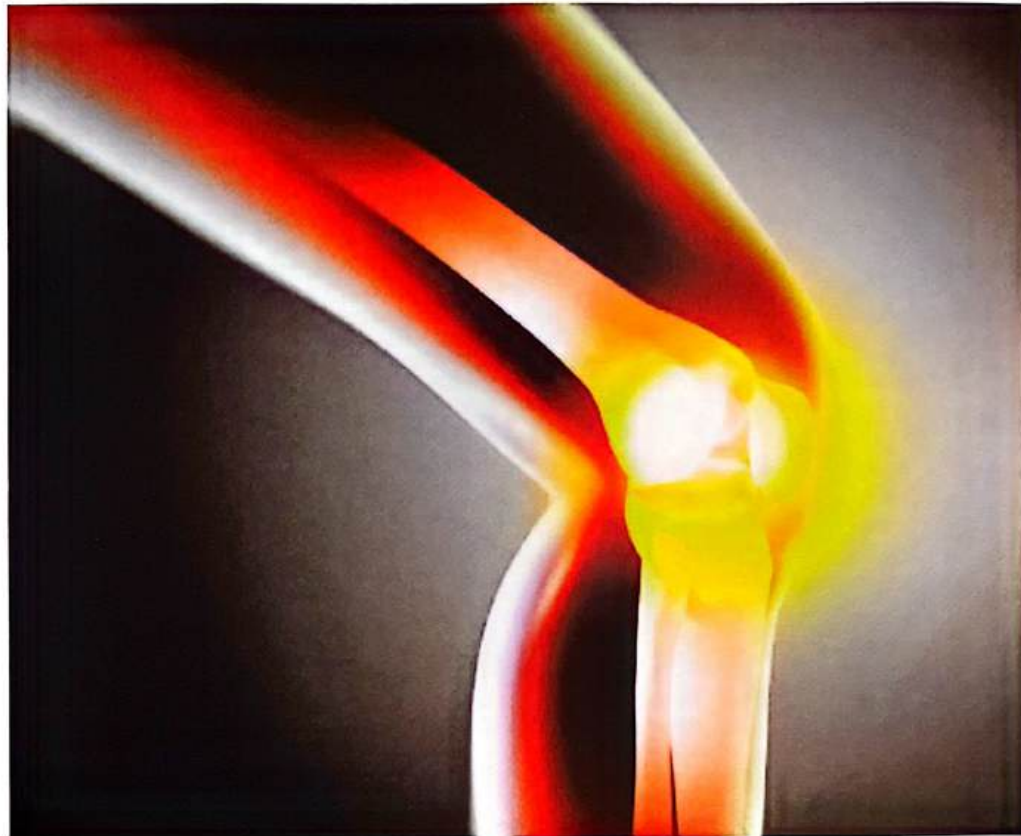
O diagnóstico deve ser feito por um médico, capaz de realizar um completo exame clínico e muitas vezes de solicitar exames complementares diagnósticos, como exames de ressonância magnética e de radiografias.

O tratamento dessas lesões cos-

tuma ser inicialmente conservador (não cirúrgico) e envolve fisioterapia, estímulo a mobilidade articular com prática de atividades físicas orientada e supervisionada, além do uso de medicações sintomáticas e do uso de medicações protetoras da cartilagem. Os condroprotetores, assim chamados, são medicações que contém compostos estruturais da cartilagem, como a condroitina e a glicosamina, entre outros.

As opções de tratamento cirúrgico aumentaram muito com a evolução das técnicas de transplante de cartilagem e de engenharia de tecidos e se resumem em técnicas reparadoras ou em técnicas restauradoras de cartilagem. São consideradas técnicas reparadoras: abrasão mecânica, perfurações ósseas, microfraturas, mosaicoplastia e abrasão por radiofrequência. Esses procedimentos são realizados por artroscopia e não resultam na produção de cartilagem hialina.

Já as técnicas ditas restauradoras têm como consequência a restauração de cartilagem verdadeira, hialina. Nesse sentido, torna-se cada vez mais comum em países desenvolvidos a possibilidade de uso em larga escala de transplante osteocondral (de osso e de cartilagem), do implante de células autólogas de condrócitos (células que compõem a cartilagem) e do uso de células tronco (células com capacidade de se diferenciar em outras células, como as de cartilagem).



Em nosso meio, o que observamos em nossa prática clínica é o aumento quantitativo de lesões de cartilagem. A escolha do melhor tratamento deve ser individualizada e certamente exigirá também um acompanhamento específico para cada caso. A correção de fatores associados como desvio angular dos ossos, da pisada e de desequilíbrios musculares pode ajudar bastante na reabilitação dessas lesões.

Quer entender com mais detalhes? Acesse: www.centrodojoelho.com.br



Lumbamed basic



Spinomed



Genumedl



Genumedl plus

Um novo conceito de ortopedia

medi



Centro: Av. da Universidade, 2118 - 3252.3090
Aldeota: Av. Antonio Sales, 1357 - Lj 17 - 3246.4102
www.ortofor.com.br [facebook.com/ortofor.fortaleza](https://www.facebook.com/ortofor.fortaleza)

Jornada repete sucesso dos anos anteriores



Com mais de duzentos inscritos. O Centro de Estudos da Santa Casa realizou, entre os dias 27 e 30 de outubro, a XXII Jornada Científica. Tendo como cenário o salão de eventos do Marina Park Hotel, o evento atingiu os objetivos que dele se esperava, reunindo tanta gente da área de saúde.

Durante quatro noites, os participantes debateram temas importantes, relacionados com ortopedia, dermatologia, psiquiatria, cirurgia plástica, cirurgia geral, oftalmologia e neurologia. Os trabalhos apresentados versaram sobre medicina, enfermagem, nutrição, fisioterapia e biomedicina.

Na cerimônia de abertura, o provedor da irmandade, Dr. Luiz Marques, destacou a importância do evento para ampliar os conhecimentos tanto dos

estudantes como dos próprios profissionais da área de saúde. E ressaltou o empenho da Santa Casa especializando e qualificando profissionais dos mais distintos setores da saúde.

Em seu discurso, o Dr. Tarcísio Dias, presidente do Centro de Estudos,

disse da contribuição da Santa Casa para levar conhecimentos e práticas de saúde e prometeu esforços para fazer, ano que vem, uma Jornada Científica que possa superar a de 2014. O Dr. Tarcísio dividiu com os demais membros do Centro de Estudos, o sucesso dessa realização.

A conferência de abertura foi proferida pelos Drs Rômulo Silveira e Diana Fontele, que destacaram a realidade da segurança do paciente. Nos dias subsequentes fizeram palestras os Drs. Marcelo Cortez, Natália Malheiros Rezende, Branda Miranda Batista, Francisco Roberto Solon, José Itali Almeida, Adelfino Pontes Aragão, Kênia Cabral Bitu, Pedro Marinho Santos Júnior, Elmiro Heli Martins, Geildo do Nascimento, José Ivemberg de Sena, Ana Flávia Teles, Hermínio Resende, Leo Pires Cortez e Igor Leonardo Marques.



Aproveite ao máximo suas férias e finais de semana, com todo conforto que você merece.

Pacotes especiais de final de semana, confraternizações, cerimônias e eventos.

Restaurante aberto ao público com day-use da área de lazer.

Reveillon Noite Italiana com Banda, reserve já sua mesa.



Hotel
Laguna Blu
www.lagunablu.com.br

85 **3361.5543** - reservas@lagunablu.com.br

Av. Damilão Tavares 902, Prainha • Aquiraz • Ceará

Sua oportunidade de ter uma vista do paraíso.

Apartamentos com 72,83m² e 88m² • 2 Suítes

Sala/Cozinha • Ampla Varanda com Vista para o Mar da Prainha

Recepção • Restaurante • Salão Multiuso • Piscina Adulto e Infantil • Bar Molhado



Incorporação nº 35.720 - Cartório Florêncio, Aquiraz


Laguna Verde
Residence

Prainha • Aquiraz • Ceará • Brasil

Vendas Iniciadas - Visite Apartamento Modelo

85 **88026140** - 85 **99823953**

daudio@cearaservice.com.br



Testes **sorológicos** para diagnóstico da sífilis.

Tatiana Magalhães Angert.

farmacêutica-bioquímica do Lab. Edilson Gurgel

A sífilis é uma enfermidade sistêmica, exclusiva do ser humano, conhecida desde o século XV e seu estudo ocupa todas as especialidades médicas. O número de casos de sífilis vem aumentando no Brasil fato que exige a atenção dos profissionais da área da saúde às suas manifestações clínicas. Diante deste contexto, o diagnóstico laboratorial desempenha um papel fundamental no combate à sífilis, por permitir a confirmação do diagnóstico e o monitoramento da resposta ao tratamento.

As taxas de infecção da sífilis permaneceram baixas até os anos de 1980, mas começou a subir no século seguinte. Nos países em desenvolvimento, como nos continentes africano e asiático, a sífilis mantém-se prevalente na população, com uma taxa de infecção

com variação de 1.6 a 19%.

Segundo a Organização Mundial da Saúde os casos novos de doenças sexualmente transmissíveis (DST) curáveis estimam um total de 340 milhões por ano, entre as idades de 15 a 49 anos. No Brasil as estimativas de infecção de transmissão sexual na população sexualmente ativa por DST curáveis são por clamídia, gonorréia, sífilis, HPV e herpes genital. Quanto à sífilis, a incidência de novos casos da doença, aproxima-se a 12 milhões por ano mundialmente e 90% dos casos acontecem em países em desenvolvimento.

Os dados estatísticos no Brasil ainda são ineficientes. Por não ser uma doença de notificação compulsória, os estudos epidemiológicos sobre a sífilis são realizados em serviços que atendem DST ou grupos epidemiológicos como gestantes.

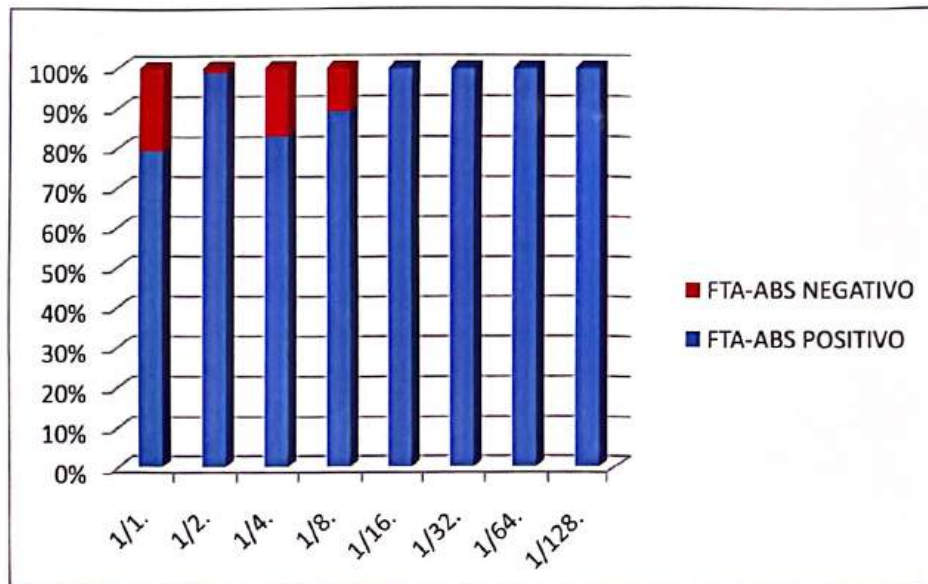
Com a finalidade de avaliar o desempenho dos testes sorológicos

treponêmicos e não treponêmicos para que possa evitar interpretações equivocadas quando os resultados dos testes VDRL (Venereal Diseases Research Laboratories) e FTA-ABS (Fluorescent treponemal absorption) forem discordantes realizou-se consulta a informações disponíveis no Laboratório de Patologia Dr. Edilson Gurgel, localizado na Santa Casa de Misericórdia de Fortaleza, sobre amostras submetidas aos testes para diagnóstico de sífilis no período de janeiro a setembro de 2014. Os resultados encontrados foram agrupados de acordo com a positividade do VDRL, seus títulos, e reatividade do FTA-ABS.

A população estudada foi composta por 88 amostras com resultados positivos para VDRL, 23% eram do sexo masculino e 65% do sexo feminino. A idade média foi de 34, 2 anos, mas se adotarmos a separação por sexo, foi de 39,3 para os homens e 31,9 para as mulheres.



O gráfico a seguir apresenta a frequência de positividade dos testes de FTA-ABS em amostras com diferentes títulos de anticorpos não treponêmicos determinados pela técnica VDRL. Os resultados foram tabulados no Programa InStat Prism 3.0 e verificou-se que houve uma significância estatística quando $p < 0,05$ utilizando o teste Q. Quadrado com correção de Yates. Desta forma com o presente estudo podemos dizer que o VDRL é possível de apresentar falso positividade até títulos de 1/8, uma vez que em 30,7% delas não houve reatividade no FTA-ABS. No entanto, nenhuma amostra com título equivalente ou acima de 1/16 foi falso positivo.



F. S. ROCHA

Pescados e Mariscos






TELE ENTREGA: (85) 3257.6916 - 3247.2924

Rua Antônio Furtado, 1010 - Dionísio Torres

www.fsrochapescados.com.br

Varejo e Atacado

Aceitamos todos os cartões:








História da **Santa Casa** sob o olhar de uma acadêmica

Ana Caroline Lima Vasconcelos,

aluna do 4º semestre do
Curso de Enfermagem da UECe

Em 1839, durante uma das epidemias de malária no Ceará, percebeu-se a necessidade de construir uma Santa Casa em Fortaleza, mas o plano não foi adiante. Em 1861, A Santa Casa foi construída, inicialmente com recursos públicos fornecidos à Província para resolver os problemas advindos da última epidemia de febre amarela. A Santa Casa foi inaugurada a princípio com 80 leitos e tinha como mantenedora a Irmandade Beneficente da Santa Casa da Misericórdia de Fortaleza.

Devido a grande calamidade pública que foi a seca de 1915, a Santa Casa passou a atender uma grande massa de retirantes sofrendo das mazelas da Grande Seca. Dez anos depois da grande seca, a Santa Casa passou a se firmar como um hospital alta tecnologia ao ser o pioneiro no estado na introdução do serviço de radiologia ao inaugurar no dia 29 de junho o primeiro aparelho de Raios X. Hoje, a Santa Casa de Fortaleza é mantida por doações, instituições e usuários e atendimentos aos pacientes do SUS.

Para incentivar e garantir o



recebimento dessas doações, a instituição tem um projeto intitulado “Amigo Santa Casa”, por meio do qual as pessoas e as empresas colaboradoras podem fazer parte da construção dessa história de ajuda social; além de ser um espaço para homenagear todos os parceiros do Hospital, onde o que predomina é a solidariedade, com o intuito de ambas as instituições serem beneficiadas. A Santa Casa também se preocupa com a sustentabilidade e com a proteção do meio-

ambiente. Por isso, há uma equipe especializada para separar, processar e destinar corretamente todos os resíduos produzidos na Instituição.

A Santa Casa da Misericórdia de Fortaleza atende cerca de 13 mil pessoas por mês. O hospital também trabalha com atendimento a preços populares, de modo a assegurar o acesso à saúde ao maior número de pessoas. A Santa Casa da Misericórdia representa um patrimônio imaterial do Ceará e, cada cearense, usuário ou não, tem o dever e a responsabilidade social de lutar e colaborar com a qualidade e a manutenção da existência do hospital; seja por meio de doações, de divulgação para encontrar parceiros e investidores.

Trabalhando voluntariamente ou com recebimento de remuneração, mas ajudando a estabilizar e consolidar, diariamente, a Santa Casa é um hospital com uma longa história de solidariedade, responsabilidade social, competência e amor ao próximo. Por tudo isso, a Santa Casa de Fortaleza é também um eterno exemplo de luta, abnegação e de muito sacrifício.

A MELHOR ESTRATÉGIA QUE SUA EMPRESA PODE ADOPTAR É CUIDAR BEM DE SEUS COLABORADORES.

O Sesi oferece soluções para as indústrias nas áreas de *Educação e Segurança, Saúde e Vida Saudável* que visam promover o bem-estar dos colaboradores por meio de um ambiente de trabalho seguro e estimulando a busca por conhecimento e qualidade de vida.

EDUCAÇÃO E
SEGURANÇA, SAÚDE
E VIDA SAUDÁVEL.





Antônio Rivadávio T. Moreira - Diretor Téc. Riva Saúde Ambiental



Respeito ao cliente, nosso primeiro passo

Ao longo dos anos temos desenvolvido e aperfeiçoado técnicas realmente revolucionárias, quando o tema é manejo integrado de pragas. Estamos monitorando sempre os níveis de infestações ambientais e oferecendo, na dose certa o paliativo correto para que possamos nos ver livres das pragas domésticas.

Projetamos e executamos programas contínuos de tomada de decisões e ações de controle de pragas. Utilizamos metodologia de ponta de educação, sanitização, intervenções químicas e barreiras físicas para reduzir a probabilidade de riscos de contaminação dos alimentos e insumos por produtos químicos. E os resultados são extremamente animadores.

Ter um ambiente livre de pragas tem sido o nosso ponto forte. E pra tanto, não nos descuidamos um só minuto do monitoramento da área, do controle ecologicamente correto, para reduzir praticamente a zero o risco dos clientes. Afinal,

estamos adequados aos sistemas de qualidade preconizados pela ANVISA, ISSO e outras instituições.

Ademais somente utilizamos produtos com registros em órgãos competentes. Por isso, oferecemos ficha de segurança dos produtos químicos por nós utilizados. Mas a nossa maior diferença é estar acompanhado, de maneira sistemática e contínua, as nossas ações. Apenas uma maneira de pós-vendas? Absolutamente! Zelo e profundo respeito ao cliente!

Buscar soluções para reduzir e controlar infestações, garantir um ambiente realmente isento de pragas indesejáveis ao cotidiano urbano e rural, sem agressões maiores ao meio ambiente, tem sido o nosso trabalho, a marca registrada da Riva Saúde Ambiental, ao longo de pelo menos duas décadas. Temos convicção plena de que nossos objetivos estão sendo plenamente atingidos.

A SUA PROTEÇÃO

RIVA

Saúde Ambiental

EM NOSSAS MÃOS

CONTATO: 3272.8273



Desinsetização

Espécie: Blattella germânica
(Barata alemã de cozinha)

Espécie: peri planetta americana
(Barata de esgoto)

Espécie: Atta spp (Formiga saúva)

Espécie: Acromyrmex spp
(Formiga Quenquém)

Espécie: Tytius serrulatus
(Escorpião amarelo)

Espécie: Pheneutria nigriventer
(Aranha Caranguejeira)

Espécie: Loxoscelidae
(Aranha marrom)

Espécie: Culex quinquefasciatus
(Muriçoca ou Pernilongo)

Espécie: Aedes aegypti
(Mosquito da dengue)

Espécie: Musca doméstica
(Mosca Doméstica)



Descupinização

Espécie: Cryptotermes brevis.
(Cupim de madeira seca)

Espécie: Coptotermes havilandi
(Cupim subterrâneo)



Desratização

Espécie: Mus musculus
(Camundongo, catita)

Espécie: Rattus Norvegicus
(Ratazana, ou gabiru)

Espécie: Rattus Rattus
(Rato preto, Rato de telhado.
Orelhudo, Rabudo)



CIP

Controle Integrado de Pragas



MIP

Manejo Integrado de Pragas



Limpeza com desinfecção de cisternas, caixas-d'água e poço com análises físico-química e bacteriológica



Novo conceito no controle eficaz de lesmas e caramujos.



Repelência

Morcegos e pombos



Tratamento do Mosquito Aedes Egipt com máquinas Fog e Fumacê
Tratamento das Larvas do Mosquito Aedes Egipt com Larvicidas Biológicos

Atendimento 24 horas.

85 3272-8273

85 3256-1797

85 3227-4268

85 3044-6097

**ORÇAMENTO
GRÁTIS**

Registrado na Vigilância Sanitária SER IV N° II - Afiliado a ACECOP

CE- FORTALEZA - ZIRTAM

Vila União - Rua Edgar Pinho Filho, 284

85 9675-7244 / 85 8737-6163

FILIAL SOBRAL-CE

Pé. Ibiapina - Rua Hugo Alfredo Cavalcante, 364

85 9675-7244 / 85 8737.6163

FILIAL JUAZEIRO DO NORTE - CE

Salesianos - Rua Pé. Cícero, 1131

85 9675 - 7244 / 85 8737 - 6163

www.rivadedetizacao.com.br

rivasaudeambiental@hotmail.com

20 anos
de ótimas
referências



Adonias Dias Cardoso tem 54 anos e, como eletricitista na construção civil, trabalhou com afinco durante muito tempo. Era um homem feliz, trabalhava durante o dia e à noite, final do serviço, saía para conversar com os amigos antes do jantar.

Agora sem câncer, Adonias volta a **viver**

Sua felicidade durou até os seus 49 anos. Descobriu que tinha um câncer na boca. Sem medo algum de morrer correu para a Santa Casa. A doença foi confirmada, com a agravante de que estava se alastrando. Havia necessidade de uma rápida intervenção cirúrgica para evitar a metástase. Assim foi feito.

Entre o surgimento dos sintomas e a cirurgia para que o Dr. Wilson Mourão fizesse a extirpação do tumor não passaram mais do que três semanas, tempo suficiente para a realização de uma bateria de exames pré-operatórios. O procedimento foi um sucesso e o paciente recebeu alta médica uma semana depois.

Mas, um ano depois Adonias esta-

va de volta à Santa Casa. Vinha de dois outros hospitais. Mais nódulos cancerosos haviam sido descobertos e a sua retirada implicaria em perder a voz. Mesmo não tendo pendores para a cantoria ou oratória, Adonias não queria deixar de falar. Procurou novamente o Dr. Mourão. Após os pareceres dos Drs. Wilson Meireles e Marcelo Esmeraldo, o paciente foi operado de um câncer de laringe.

Completamente restabelecido e falando muito, Adonias Dias Cardoso, que reside no Conjunto Nova Metrópole, município de Caucaia, não se cansa de enaltecer a importância da Santa Casa na sua vida. “Sem esses médicos maravilhosos, não sei o que seria de mim”, afirma.



Maria do Socorro Almeida da Silva é feliz e tem uma família igualmente feliz. São três filhos e por enquanto quatro netos. Mora no lugar chamado Pedra, à margem da Rodovia BR-116, na região metropolitana de Fortaleza.

Dona Socorro está agora com a **estima** lá em cima

Com menos de quarenta anos o seu mundo desabou. Descobriu que tinha um nódulo no seio direito. Na primeira oportunidade foi para a Santa Casa. Foi atendida pelo Dr. Paulo Aguiar que confirmou as suas suspeitas e realizou o procedimento cirúrgico que culminou com a retirada da mama doente.

Ficou boa do câncer, mas continuou doente, agora por causa da estética. Como sempre foi muito vaidosa bateu novamente às portas da Santa Casa para pedir uma prótese que lhe faria uma nova feição física. Contou com a

ajuda da secretária Vera Almeida e pouco tempo depois estava fazendo uma operação, a cargo do Dr. Breno Pessoa, para a colocação de uma prótese mamária.

O ato cirúrgico foi um sucesso. O Dr. Breno reconstituiu com perfeição todo o tecido anteriormente retirado e devolveu à paciente, além da saúde, a auto-estima e a vontade de viver. Hoje, aos 43 anos de idade, voltou a sorrir de felicidade e diz pra todo mundo que o “o Dr. Breno me tratou com tanto carinho, como se eu fosse sua filha”.

UNIR PESSOAS. LUTAR PELA VIDA. MOBILIZAR FORÇAS. CONSTRUIR UM FUTURO MELHOR. NÃO DESISTIR DIANTE DA DIFICULDADE. SONHAR.

O que motiva a atuação da Santa Casa é para nós lição e inspiração. Compartilhamos dos mesmos valores e sonhos, e neste momento tão especial não poderíamos deixar de nos fazer presentes. Uma homenagem do Sinduscon-CE aos 150 anos da Santa Casa de Misericórdia.



www.sinduscon-ce.org.br

**São tantas vantagens
que é difícil saber
qual é a melhor.
Mas é fácil perceber
que vale a pena ser
um cooperado.**

Ser um cooperado da Unicred Ceará garante muitas vantagens. São os melhores produtos e serviços, as menores taxas praticadas no mercado, além de uma grande rede de atendimento em todo o Ceará. Conte com esses e muitos outros benefícios.



(85) 4012-1100

facebook.com/unicredfortal

www.unicredceara.com.br

GREAT
PLACE
TO
WORK®

Banco24Horas

UNICRED

Estadiamento dos linfonodos cervicais em carcinoma de células escamosas da cabeça e do pescoço

O estadiamento das neoplasias malignas da cabeça e do pescoço é realizado através de duas abordagens principais: exame clínico, que inclui o estudo endoscópico, e utilizando ferramentas de diagnóstico por imagem. Os exames de imagem fornecem importante informação sobre o sítio da lesão e sua extensão local, bem como auxilia na identificação de possíveis metástases linfonodais, garantindo maior acurácia no estadiamento dessas neoplasias, permitindo a escolha de uma abordagem terapêutica mais eficaz.

O carcinoma de células escamosas é responsável pela maior parte das neoplasias malignas da cabeça e do pescoço, e independentemente do seu sítio primário, a presença de uma única metástase linfonodal reduz a sobrevida em 5 anos dos pacientes em cerca de 50%. A presença de linfonodos metastáticos cervicais bilaterais, reduz a taxa de sobrevivência dos pacientes para cerca de 25%, se comparado com pacientes sem metástases linfonodais. O comprometimento de linfonodos cervicais influencia não somente no risco de recorrência local,

mas também no risco de ocorrência de doença metastática à distância, fazendo do status linfonodal um dos mais importantes preditores prognósticos no carcinoma de células escamosas da cabeça e do pescoço.

O exame físico possui baixa acurácia diagnóstica. As taxas de falso-positivo e falso-negativo no exame físico de linfonodos cervicais pode chegar a 50%, e a taxa de pacientes que não apresentam acometimento linfonodal no exame físico, mas que desenvolvem metástases linfonodais no pescoço chega a 35%, tornando o tratamento baseado unicamente no exame físico bastante controverso.

Dado o alto risco de ocorrência de metástases linfonodais clinicamente ocultas, alguns cirurgiões acabam por optar pela dissecação eletiva dos linfonodos cervicais. No entanto, a maioria dos estudos revela que 75% dos casos selecionados para a dissecação eletiva mostraram ausência de doença metastática no estudo histopatológico. Embora essa modalidade cirúrgica tenha baixa taxa de complicação quando realizada por cirurgiões experientes, ainda há im-

portante aumento da morbimortalidade, quando associada a radioterapia cervical.

Embora os métodos de diagnóstico por imagem sejam limitados na detecção de metástases microscópicas, atualmente são fundamentais na detecção de linfonodos metastáticos que passam despercebidos pelo exame físico, auxiliando na detecção de doença contralateral e ipsilateral não suspeitada. A maioria das disseções cervicais cirúrgicas em pacientes com carcinoma escamocelular não incluem linfonodos em níveis V, algumas não incluem níveis I, IIb ou IV, e os linfonodos retrofaríngeos são geralmente excluídos nesses procedimentos, logo a detecção de linfonodos suspeitos nessas regiões, através de exames de imagem, muda radicalmente a abordagem terapêutica.

A utilidade dessas ferramentas de imagem vai além, auxiliando o cirurgião a decidir se o paciente é ou não candidato a cirurgia, e auxiliando no planejamento do tipo de dissecação cervical a ser empregada (radical ou seletiva), permitindo a identificação de linfonodos suspeitos, de extravasamento extracapsular e de encar-

Organização de feiras, Congressos e Seminário, Eventos Médicos.
Assessoria em Eventos Imobiliários, Sociais, Técnicos e culturais.
Cerimonial Protocolar, 15 anos, Casamentos, Bodas e Formaturas.



Av. Antônio Sales, 2187 - Conj. 903/905 - Aldeota - Fortaleza/CE
Fone: (85) 3401.5216 / 9981.1786 / 8889.0516

priscilaeventos@priscilaeventos.com.br / www.priscilaeventos.com.br

Priscila Eventos & Promoções

ceramento da artéria carótida.

Mesmo em pacientes que não são candidatos a intervenção cirúrgica, a presença de doença metastática linfonodal, ao exame de imagem, influencia no planejamento do tratamento radioterápico.

Várias são as armadilhas diagnósticas existentes no estudo da doença metastática no carcinoma de células escamosas da cabeça e do pescoço, sendo a principal delas o subestadiamento, baseado somente no exame clínico. Para uma melhor acurácia diagnóstica, são várias as ferramentas de diagnóstico por imagem disponíveis, como a tomografia computadorizada, a ressonância magnética, o ultrassom e o PET-CT. A tomografia computadorizada é a modalidade de imagem mais apropriada para o estadiamento do carcinoma de células escamosas da cabeça e do pescoço, aumentando a acurácia desse estadiamento, permitindo a avaliação de linfonodos retrofaríngeos, traqueoesofágicos e de linfonodos profundos ao músculo esternocleidomastóideo, diminuindo a taxa de erro na palpação de linfonodos no exame físico.

Os critérios tomográficos utilizados para a análise de linfonodos cervicais são o seu tamanho, forma (Figura 1), presença de necrose (Figura 2) e a existência de grupamentos linfonodais (Figura 3) em uma região esperada de drenagem do sítio primário tumoral. Os linfonodos são avaliados no maior eixo no plano axial e considerados suspeitos de acordo com as cadeias linfonodais. Nos níveis I e II são suspeitos linfonodos acima de 15mm; linfonodos retrofaríngeos são suspeitos quando acima de 8mm e nos demais níveis acima de 10mm. A presença de pequenos grupamentos linfonodais de morfologia não suspeita, mas distribuídos em uma região esperada de drenagem do sítio primário da neoplasia, deve chamar a atenção do radiologista e do cirurgião.

É importante diferenciar uma linfadenite infecciosa necrótica de uma

metástase linfonodal ou patologias outras como sarcoidose ou cisto do ducto branquial, de doença metastática, recorrendo sempre que necessário a procedimentos invasivos guiados por imagem como a punção por agulha fina das lesões suspeitas.

Uma armadilha diagnóstica recorrente é confundir a gordura hilar do linfonodo com necrose em cortes tomográficos mais espessos. Para evitar este tipo de erro sugere-se a realização de cortes mais finos dos linfonodos alvo e análise de pixels para identificar a atenuação típica de gordura no centro desses linfonodos.

Confundir o ducto torácico em um corte tomográfico axial com um linfonodo cístico no nível cervical IV também pode ser um problema, quando se faz necessária a análise de imagens reformatadas no plano coronal, para verificar a morfologia e o trajeto típico deste ducto, bem como sua posição em relação a junção da veia jugular e da subclávia esquerda.

Uma outra armadilha diagnóstica é superestimar extravasamentos linfonodais extracapsulares em linfonodos que foram previamente biopsiados, sendo importante que o cirurgião informe ao radiologista que esse procedimento foi realizado.

O status linfonodal é um dos mais importantes preditores prognósticos no carcinoma escamocelular da cabeça e do pescoço. As ferramentas de diagnóstico por imagem tem papel fundamental, em especial a tomografia computadorizada, apresentando no entanto, algumas limitações diagnósticas, como a detecção de metástases microscópicas ocultas. O uso combinado das diferentes ferramentas de imagem, bem como o uso de punção por agulha fina de lesões duvidosas aumenta consideravelmente a acurácia do estadiamento, tendo inquestionável benefício para o paciente e dando maior segurança ao cirurgião.

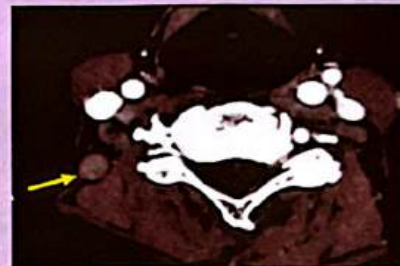


Figura 1
Linfonodo metastático, com dimensões aumentadas e formato arredondado.

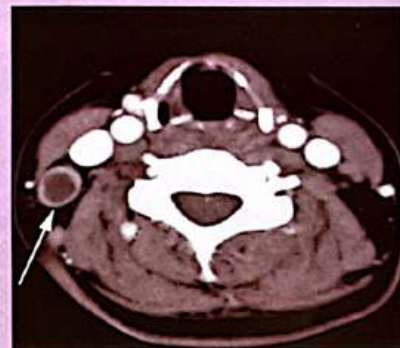


Figura 2
Linfonodomegalia com centro necrótico.

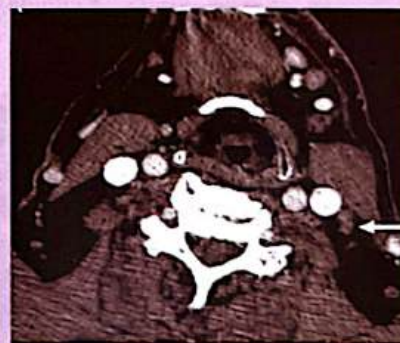


Figura 3
Paciente com CEC de orofaringe. Linfonodos metastáticos agrupados, de tamanho normal no nível II.

Dr. João Bruno Oliveira Rocha
CRM: 12983

Dr. Daniel Gurgel Fernandes Távora
CRM: 7206

Dr. Roberto Guido Santos Paiva
CRM: 6512

Dr. Claudio Regis Sampaio Silveira
CRM: 5973 | RQE: 2792

Dr. Antonio Gilson Aragão Júnior
CRM: 6904 | RQE: 2613

REFERÊNCIAS

Amit M, Saindane. Neuroimag Clin N Am 23 (2013) 147-166

Foi difícil, mas Mariana Aguiar está chegando lá

Mariana Aguiar Lima Barreto,
graduanda de enfermagem da FVJ

Mariana Aguiar Lima Barreto será uma das graduadas em enfermagem pela Faculdade Vale do Jaguaribe. Teve um semestre de aulas práticas nos vários setores da Santa Casa de Fortaleza e agora, com uma boa bagagem de conhecimentos, vai lutar por uma vaga no disputado mercado de trabalho na área de saúde.

Com o que aprendeu Mariana não têm dúvida de que conseguirá servir e dedicar todo o seu aprendizado na área de oncologia, seu sonho maior. Considera-se uma boa profissional e não tem dúvidas quanto ao seu futuro, servindo com muita competência, ética e amor ao próximo.

Mas a vida de Mariana nem sempre foi um mar de rosas. Perguntou-se várias vezes sobre o seu futuro. Pais sacrificados (Roberto e Célia) não tinham



como lhe oferecer um futuro de opulência. Indagava a um e a outro acerca do que deveria fazer quando concluísse o ensino médio. As respostas eram as mais evasivas. Não sabia ela que a melhor de todas estava dentro de sua casa. Dona Célia, sua mãe, mostrava que o seu amanhã poderia estar na pele de uma enfermeira, cuidando de quem neces-

sitasse e provendo seu próprio sustento.

Foi pela cabeça da mãe e tentou, sem resultados, ingressar no curso sugerido em Fortaleza. Foi a partir desse tropeço que se decidiu por cursar enfermagem. Tentaria tantos vestibulares fossem necessários. Tio José Filho parece que caiu do céu. Disse-lhe que fosse tentar ingressar na Faculdade do Vale do Jaguaribe. Se lograsse aprovação, ele lhe ofereceria um emprego no escritório de sua empresa de reboques de carros em Aracati.

Conquistou sua vaga depois de estudar muito. E começou a rotina de trabalhar durante o dia e frequentar a FVJ à noite. A família terminou indo morar em Aracati. Aliás, foi lá também onde ela encontrou o amor de sua vida, o Pedro Jefferson. Os jovens casaram e Pedro Davi é o herdeiro da família.

SERGECON
Análise Contábil

**ASSESSORIA E CONSULTORIA
CURSOS E TREINAMENTOS**

End: Praça Visconde de Pelotas, 68 - Praia de Iracema - Fortaleza/CE

(85) 3091.5701 / 3253.3329
www.sergeconcontabil.cnt.br



Inovação: Nossos edifícios possuem equipamentos de geração de energia eólica.



GREENLIFE 3 | Guararapes

3 quartos (3 suítes), lavabo, dependência, 3 ou 4 vagas - 164,24 m²

ENTREGA Setembro de 2015

Reúne todos os seus desejos e supera todas suas expectativas.



3388.4888 / 8890.4888
www.aloisioximenes.com.br

Rua Firmino Rocha Aguiar, 1050 - Guararapes - Fortaleza-CE



1
PROMO

Pizza
Tradicional
19,90
10 Sabores



De Segunda à Quinta

*Exceto feriados. *Oferta por tempo limitado.

2
PROMO

Pizza
Tradic. Borda Recheada
21,90
10 Sabores



De Segunda à Quinta

*Exceto feriados. *Oferta por tempo limitado.

3
PROMO

Pizza
+ Refri 1L (coca ou guaraná)
23,90
10 Sabores



De Segunda à Quinta

*Exceto feriados. *Oferta por tempo limitado.

Fazemos eventos em sua casa.

Delivery Express

3252-1052 / 3252-5315 / 8778-1828

Rua Carlos Vasconcelos, 1136 (Em frente a Praça da CEART)

www.pizzaduno.com.br



medicinô
REPRODUTIVA
DR. FÁBIO EUGÊNIO

Excelência em Reprodução Humana com o médico especialista,
Dr. Fábio Eugênio Rodrigues (CREMEC 5676).



- FERTILIZAÇÃO IN-VITRO
- INSEMINAÇÃO INTRA-UTERINA
- VITRIFICAÇÃO DE ÓVULOS E EMBRIÕES
- DIAGNÓSTICO GENÉTICO EMBRIONÁRIO

www.medicinareprodutiva.com.br

Rua Henriqueta Galeno, 501 • Dionísio Torres • Fortaleza • CE
Fone 85 4012.6361

Médico com profundo respeito ao ser humano



Henrique Pires Moreira,
aluno do 8º semestre de
Medicina da Unichristus

Pelo menos duas vezes por semana sinto-me o médico do paciente. Escuto e interrogo o doente, ouço-o atentamente. Enquanto ele conta a sua história o meu cérebro trabalha febrilmente. Olho então para o meu preceptor e indago: uma hérnia inguinal, Dr. Sérgio?

Esse é um momento muito importante na minha vida. Sei que o meu diagnóstico pode ser impreciso ou mesmo errado. Porém a Santa Casa está me dando a oportunidade de estudar o doente e oferecer o meu parecer sobre a sua moléstia. Em nenhum outro estágio um acadêmico de medicina tem essa regalia.

Na Clínica Médica I, por exemplo, existe uma movimentação considerável. Médicos, residentes e internos têm sempre muito o que fazer. Nas outras clínicas e enfermarias o movimento também é constante. E é aí o ponto que mais me importa, pois me engajo nessa atividade e conto sempre com o apoio, as luzes e os esclarecimentos dos preceptores.

Os Drs. Saraiva, Erbon, Samuel e Alexandra nasceram para ensinar. E é dessas pessoas maravilhosas que saem as análises, os diagnósticos, tão importantes para pessoas como eu, que sonha em ser o melhor profissional da área médica, com conhecimentos teóricos, práticos, mas, sobretudo, com uma dose de profundo respeito ao ser humano.



Giselle Vasconcelos Liberato,
aluna do 10º semestre de
medicina da UFC

Valeu a pena eu esperar tanto

Em 2012 realizei o concurso para ingressar no estágio da Santa Casa, mas infelizmente eu não consegui a pontuação necessária. No ano seguinte, tentei novamente uma vaga no concorridíssimo estágio e quando já estava sem esperança recebi a ligação do Centro Estudos perguntando se eu queria a vaga no estágio. Na mesma hora disse que sim, mesmo sendo o mês em que eu começaria meu internato.

Sabia que o Senhor me ajudaria a organizar meus horários e valeria o esforço. Com certeza valeu a pena, pois em cada plantão eu aprendo algo, ou com os preceptores, ou com a equipe de enfermagem ou com os pacientes. Tem sido um tempo muito rico e cheio de experiências que levarei para a minha vida de profissional médica.



**Rebeca de Mesquita
Oliveira,**
aluna do 5º semestre
de medicina na UFC

Sedimentando o saber que era apenas teórico

Em pouco tempo de estágio, posso dizer que já tive vivências maravilhosas e enriquecedoras na Santa Casa. O crescimento acadêmico é inquestionável. Práticas em emergências clínicas, reuniões científicas e discussão dos casos com o médico plantonista se complementam harmoniosamente, sedimentando um conhecimento prévio que era até então puramente teórico.

Mas os benefícios desse estágio vão muito além disso. Aqui nos deparamos com as mais diversas situações, de uma simples intercorrência a uma parada cardiorespiratória, de um paciente jovem a outro bastante idoso, de um acidentado com leves escoriações a um doente com neoplasia em estado terminal.

Nas enfermarias temos a chance de vivenciar a medicina que não é só ciência ou razão, mas é também amor ao próximo e cuidado. Acredito que essa é a experiência mais preciosa que levarei do estágio. Saírei daqui maior como profissional e como ser humano. Que se possa recordar uma frase de Hipócrates: "Curar quando possível, aliviar quase sempre, consolar sempre."

Serei **oftalmologista** de corpo, alma e coração

Sempre fui movida por meus sonhos. Dediquei-me para passar no vestibular de medicina, fui me realizando ao longo do tempo em que me via crescendo e aprendendo a cuidar dos meus pacientes, até que decidi ser residente de Oftalmologia.

Foram vários passos até chegar à Santa Casa, lugar que faz jus ao nome. Casa santa de Deus. Quando adentrei aqui no primeiro dia do serviço, senti a luz de Deus através da vista da capela. Sentia que estava guardado meu futuro ali na minha frente. Não havia o que me fizesse desistir.

Ao longo de cada passo dado nesse primeiro dia tornava-se mais forte o desejo de continuar. Conheci médicos e professores que me deram as boas vindas e me mostram a cada dia o quanto vale a pena valorizar um bem tão rico e



Rafaele Teles Monteiro, CRM: 14204
residente de oftalmologia

em mim um sentimento que me motiva que é bem superior a elas. Conheci pacientes que mesmo quando diagnosticados com enfermidades oculares graves não perderam a esperança, e outros que se emocionaram bastante por voltar a enxergar.

Os olhos são a janela da alma e não há órgão no corpo que represente de forma tão verdadeira a personalidade humana, seus sentimentos e suas convicções, seus medos. Agradeço a oportunidade de estar aqui na Santa Casa, estudando e me aperfeiçoando. Agradeço a todos os preceptores, representados pelo Dr. Hermínio Resende, que acreditaram nesse projeto e se dedicaram inteiramente para que se tornasse real e bem sucedido. Estou muito satisfeita e pretendo ser uma oftalmologista de corpo, alma e coração.

sagrado: a visão. Viraram pais e amigos e hoje somos uma família que zela a cada dia por maior qualificação e aprendizado. Além dos funcionários que nos recebem com um sorriso todos os dias nos corredores.

Tenho dificuldades como em todos os outros serviços, porém habita

Diagnóstico para Vida.

- Ultrassonografia
- Radiologia



MÁRIO DE ASSIS

Diagnóstico por Imagem

- Mamografia Digital
- Densitometria Ossea
- Tomografia Computadorizada

Fone: (85) 3036.9000

Rua 24 de Maio, 1465 | Centro | Fortaleza | Ce.

Responsável Técnico: José Linhares Vasconcelos Filho
Responsável Clínico: Antonio Joaquim de Carvalho M. Viana



Cuidando do próximo como se fosse meu irmão

Gustavo Porto Lustosa,

interno da Unichristus na
especialidade de cirurgia geral

O internato é uma ótima experiência na vida do estudante de medicina, uma vez que permite ao aluno aprimorar seus conhecimentos teóricos e adquirir habilidades práticas, fortalecendo a formação do médico generalista. Essa experiência é vivenciada através de diversos rodízios nas áreas básicas da medicina: clínica médica, cirurgia, pediatria, gineco-obstetrícia e saúde comunitária.

Durante esse período, aprende a tomar decisões clínicas e adquire destreza em procedimentos médicos sob a tutela e supervisão dos médicos responsáveis pelos serviços (staff). Além disso, o graduando desenvolve maior senso de responsabilidade com o paciente e aprimora suas habilidades de comunicação, aprende a informar tanto notícias “boas” quanto ruins, permitindo ao futuro médico ter ética e responsa-

bilidade em seu dia-a-dia.

Nos meses de março e abril pude rodar no serviço de clínica médica do hospital, o que foi uma excelente experiência, tanto do ponto de vista científico quanto pessoal. É um serviço composto por médicos de extrema qualidade, que prezam pelo ensino, pela relação médico-paciente, pela ética e pelo senso de responsabilidade que todo estudante de medicina e profissional devem ter.

Além disso, na clínica médica, diariamente são realizadas visitas em que são discutidos os casos dos pacientes com a presença dos internos, residentes e staffs do serviço, através de reuniões de alto valor científico que favorecem o processo ensino-aprendizagem.

A clínica de cirurgia geral é outro serviço da Santa Casa que pode ser resumido com apenas uma palavra: excelência. É um dos rodízios que nos permite ter uma visão dos cuidados que se deve ter com pacientes cirúrgicos: noções de pré-operatório, grandes e pequenos procedimentos cirúrgicos,

complicações pós-operatórias, entre outros. Os internos realizam ainda seminários sobre as principais doenças passíveis de abordagem cirúrgica que acometem a população, com supervisão dos residentes e dos chefes do serviço, em discussões de alto valor acadêmico, fazendo com que o futuro médico generalista forme uma sólida base para o acompanhamento de pacientes cirúrgicos.

Agradeço a Deus por ter me iluminado na escolha da Unichristus para cursar medicina e por ter tido a oportunidade de conviver em um hospital cristão que está melhorando dia-após-dia.

Acredito que essas experiências vividas nesses serviços contribuíram de forma inquestionável para minha formação como médico e para o amadurecimento como ser humano. Aprendi tanto a enxergar e a cuidar do próximo como se fosse meu irmão quanto a utilizar todos os conhecimentos possíveis para ajudar o paciente.

PARQUE TAMBOR, DIVERSÃO GARANTIDA PARA TODA A FAMÍLIA.



www.parquetambor.com.br | Av. Osório de Paiva, 7815-B - Siqueira - Maracanaú-CE - (85) 9708.8801

SOLMAR®

Distribuindo Qualidade



- Carnes • Frangos • Peixes • Cereais • Enlatado
 - Frios em Geral • Batatas Pré-Frias
 - Carnes Nacionais e Importadas • Descartáveis
- Varejo e Atacado**



Televendas: (85) **3131.1717** www.solmar.com.br

- Rua Vital Brasil, 2740 - (85) 3131.1717
- Rua Tereza Cristina, 1161 - (85) 3131.1730
- Rua General Clarindo de Queiroz, 1566 - (85) 3131.1735

Fornecemos Quentinhas

Confira nossas opções:

Bife Acebolado

(Arroz, Feijão, Macarrão e Farofa)

Frango ao Forno

(Arroz, Feijão, Macarrão e Farofa)

Picadinho de Carne

(Arroz, Feijão, Macarrão e Purê)

Bife à Rolê

(Arroz, Feijão, Macarrão)

Lagarto Recheado

(Cebola, Bacon, Arroz, Feijão e Macarrão)

Bisteca Bovina

(Arroz, Feijão, Macarrão e Farofa)



Delivery:

3039.0567 / 3039.3192
8558.5755 / 9846.0806

Rua Ten. Benévolo, 1442 - Meireles

Almoço somente das 10hs às 15hs

Bebidas: Refrigerantes
Suco e Vantagens

DOROPIZZARIAEESFERRARIA.COM.BR

COBRANÇA CDL

MAIS FACILIDADE E SEGURANÇA PARA SUA EMPRESA.

Recuperação de crédito com maior economia, eficiência e qualidade. Temos a mais moderna tecnologia para contato e aplicação de cobrança estratégica.



VEJA TUDO QUE A CDL DE FORTALEZA OFERECE PARA SUA EMPRESA.



Rua 25 de Março, Nº 882 - Centro
Fortaleza-CE / CEP: 60.060-120
(85) 3464.5534 - cobranca@cdlfor.com.br

 **CDL**
Fortaleza



Construindo valores e Lapidando o **jovem médico**

Beatriz de Cavalcante Almeida,

interna da Unichristus na
especialidade de ginecologia

O internato do Curso de Medicina tem merecido a atenção de educadores em saúde objetivando torná-lo uma experiência rica e singular na qual o interno possa consolidar os conhecimentos e habilidades adquiridos ao longo dos oito semestres letivos que o precede. Esse aprendizado tem carga mínima definida em 35% da carga horária total do Curso de Graduação, distribuídas em quatro semestres letivos.

A experiência promove a interação do aluno com usuários e profissionais do sistema de saúde em diferentes cenários de aprendizagem tais como hospitais de atenção secundária e terciária, unidades básicas e serviços comunitários, em regime de rodízio que contempla as disciplinas básicas na Medicina - clínica médica, pediatria, cirurgia, ginecologia e obstetrícia e saúde coletiva e comunitária.

As atividades são supervisionadas

por preceptores e se cria a possibilidade de um saudável intercâmbio com residentes e membros dos staffs. Para muitos internos é a oportunidade de, pela primeira vez, adquirir habilidades e atitudes específicas no trato com a saúde.

Dentro desse escopo, a Unichristus celebrou convênio com a Santa Casa em 2011, o que tem possibilitado o recebimento de 45 internos mensalmente, distribuídos nos serviços de Clínica Médica, Cirurgia e Ginecologia. A Santa Casa é uma instituição centenária que, não obstante vicissitudes financeiras enfrentadas ao longo dos tempos, procura prestar cuidados médicos de qualidade, com a incorporação de modernas tecnologias e tendo como público-alvo os mais carentes.

De acordo com o preceptor Dr. Edson Ximenes, é por ocasião do internato que o aluno aprende a ser médico, falar como médico, comportar-se como médico, tendo alguém experiente

para lhe segurar na mão e conduzi-lo com confiança nesse aprendizado. E acrescenta: é no Internato que ocorre o início da lapidação profissional, o fortalecimento da ética e disseminação mais ampla do conhecimento.

Da minha parte, enquanto interna, identifico no internato a possibilidade da construção e fortalecimento dos valores que vão pautar todo um exercício futuro. Acredito ainda que, somos estimulados a identificar fragilidades e pontos fortes na prática cotidiana, a agir como co-participantes na criação de um clima emocional envolvente a um só tempo crítico, científico e motivador.

Ao lado da aquisição das conquistas técnico-científicas e cognitivas, o internato coloca o interno a par do sofrimento e das carências dos mais fracos, exercitando a solidariedade, a compaixão, a minoração do sofrimento e a construção da esperança.

PADRE
CÍCERO
AUTO PEÇAS
38 ANOS

MATRIZ: (05) 3499.9000/FAX: 3499.6676
AV. PROF. GOMES DE MATOS, 1368

FILIAL 01: (05) 3214.8949/FAX: 3214.8976
AV. BEZERRA DE MENEZES, 1476

FILIAL 02: (05) 3474.7300/FAX: 3252.8570
AV. ANTÔNIO SALES, 16

FILIAL 03: (05) 3251.0466/FAX: 3251.4401
RUA TEN. JUBANDIR ALENCAR, 182

FILIAL 04: (05) 3433.5977/FAX: 3491.6240
AV. PROF. GOMES DE MATOS, 1349

FILIAL 05: (05) 3499.9595/FAX: 3491.3848
AV. PROF. GOMES DE MATOS, 1620

FILIAL 06: (05) 3194.9393/FAX: 3194.9375
AV. SEN. FERNANDES TAÍVOIRA, 1306

FILIAL 07: (05) 3270.3600/FAX: 3270.2626
AV. OLIVEIRA PAIVA, 2960

FILIAL 08: (05) 3194.4800/FAX: 3194.4809
AV. MONS. SALAZAR, 1155

FILIAL 09: (06) 3194.7200/FAX: 3194.7218
RUA VEREADOR DOMINISIO SANTOS, 1221

FILIAL 10: (05) 3215.8000
ROD. DR. MENDEL STEINBRUCH, 10365

FILIAL 11: (05) 3499.3300/FAX: 3499.3308
AV. PROF. GOMES DE MATOS, 1316

ATACADO: 4009.5088/FAX: 4009.5098
AV. PROF. GOMES DE MATOS, 1337

**O MAIOR ESTOQUE DE PEÇAS DO ATACADO
DA AMÉRICA LATINA (+ DE 100 MIL ITENS).**

ACESSE NOSSO SITE
WWW.PECICERO.COM.BR

Santinha, minha segunda casa

Madalena Leonor Pereira Campos,
interna da Faculdade de Medicina
Nova Esperança - FAMENE - PB

Tem sido excelente minha experiência na Santa Casa da Misericórdia de Fortaleza. Estou realmente orgulhosa do meu aprendizado na Santinha, nome pelo qual chamo carinhosamente esta instituição, que tem sido a minha segunda casa nos últimos meses. Aqui estou aprendendo a ser médica, sem deixar de ser gente.

Quem passa pelo internato da Santa Casa, aprende diariamente que com pouco pode se fazer muito. Podemos não ter em mãos o maior complexo hospitalar do Ceará, o mais avançado em recursos científicos e tecnológicos, mas com certeza trabalhamos todos os dias com o que a tecnologia não alcança, a humanização.

Com a companhia diária de excelentes profissionais, comprometidos não só em fazer o melhor que a medicina pode proporcionar, mas em ser, acima de tudo, cidadãos comprometidos na luta por uma vida melhor dos nossos pacientes. Estes profissionais, que não desistem

diante de tantas dificuldades, de fazer o melhor pelos enfermos. Tenho aprendido a cada dia na Santa Casa, que o que nos impulsiona é o amor pelo cuidar, por fazer da medicina não um negócio, mas um objetivo maior que é o de servir à comunidade.

Com os pacientes e suas famílias, tenho aprendido o quanto à vida é valiosa, como a fé remove montanhas, como a gratidão é bela e nos dar força para vencer tempestades. Minutos podem parecer horas, dias pode parecer semanas, meses podem parecer anos, quando se vive com intensidade, quando se tem envolvimento e amor pelo que faz, quando se aprende a cada instante, quando a cada passo se dá um salto na caminhada para o encontro de suas realizações.

É isso que tenho vivenciado na Santinha. Os poucos meses de internato têm se tornado bem mais intensos e valiosos para a minha formação de servidora da sociedade, como médica que vou ser.



ERRATA:

Na edição 47 matéria pag. 05. Pacientes elogiam atendimento dos servidores da Santa Casa. A pessoa na foto é: Ana Raquel Pimentel Castelo - Ouvidora da Santa Casa.



Moderna odontologia transformando **SORRISOS**

Dra. Cláudia Paiva | CRO: 15397
Mestre em reabilitação oral - Especialista
em implantes - Pós-graduada em estética
www.claudiapaiva.com.br

Estamos vivendo uma era em que a beleza e a boa aparência são supervalorizadas em todos os meios sociais e de fato os profissionais relacionados a esse tipo de serviço têm sido bastante requisitados fazendo com que hoje no mercado haja inúmeros tratamentos que prometem uma melhora da aparência, um retardo nos sinais do envelhecimento, uma aparência de rejuvenescimento, enfim. A verdade é que ninguém quer ficar pra trás no tempo parecendo uma pessoa desleixada com sua imagem ou estar simplesmente fora do padrão social por falta de cuidados estéticos. Tudo isso porque historicamente pessoas consideradas bonitas, são associadas inconscientemente às pessoas saudáveis.

Não há como falar de beleza e boa aparência sem falar de estética facial, segundo o filósofo romano Cícero: "Tudo está na face". Através da face transmitimos às outras pessoas nossa primeira impressão, da qual seremos submetidos à análise inicial da nossa personalidade.

O sorriso é sem dúvidas um dos elementos mais importantes em todo esse contexto de beleza, personalidade e aceitação social sendo exatamente nesse ponto chave que a odontologia atua em



prol do bem estar global das pessoas que querem e precisam passar no dia a dia uma imagem com alto padrão.



Com as técnicas modernas é possível alinhar, mudar o formato, acertar volume, clarear a tonalidade, fechar dentes separados, aumentar ou diminuir o tamanho dos dentes e corrigir também má formação dentária.

Além de restabelecer toda a função mastigatória dos clientes que nos procuram nossa prioridade também é construir um sorriso minuciosamente planejado de forma que seja naturalmente belo e individualizado ao perfil de cada um seguindo suas características faciais, agregando um nível superior ao sorriso.

A odontologia moderna possui



muitos recursos para transformar sorrisos e começa no planejamento. O DSD (Digital Smile Design) consiste no planejamento digital do tratamento do paciente. Na avaliação serão feitas fotografias faciais e dentárias para estudo em computador, onde princípios da proporção, harmonia, estética e composição do rosto serão analisados para que sejam alinhados com a imagem ideal que a pessoa deseja expressar.

Hoje em dia a odontologia está voltada para tratamentos minimamente invasivos onde estruturas cerâmicas ultrafinas (lentes de contato dentárias) com apenas 0,2 mm de espessura e facetas com 0,5 a 1 mm, possibilitam um tratamento altamente estético com mínimo ou nenhum desgaste dentário. Com as técnicas modernas é possível alinhar, mudar o formato, acertar volume, clarear a tonalidade, fechar dentes separados, aumentar ou diminuir o tamanho dos dentes e corrigir também má formação dentária.

Especializada em Software na área de saúde

aptools
Assessoria e Sistema Ltda

**Conheça as principais
funcionalidades
do *Master Tools*
Sistema de Gestão Hospitalar
na Plataforma WEB**



www.aptools.com.br
aptools@aptools.com.br

Fortaleza - CE (85) 3401-0300
Campina Grande-PB (83) 3342-0204



COOCIRURGE

Cooperativa dos Cirurgiões do Ceará

"NÃO OPERE SÓ.



COOPERE!

Venha fazer parte desse movimento.



Av. Santos Dumont, 2828 - Sl. 703
Aldeota - Fortaleza/CE - CEP 60150-163
Fone 85 3261.2295
coocirurge@coocirurge.org.br



O Laboratório Pathus inaugura mais uma unidade, localizada na Clínica São Paulo Imagem, agregando mais conveniência ao serviço de excelência em patologia. Nossos Exames:

- Anátomo patológico (Biópsia)
- Citologia
- Imunoistoquímica

Em frente a Santa Casa

AQUI TEM



Posto de Coleta Pathus. Rua Dr. João Moreira Nº 365
acesse: www.pathus.com.br - info@pathus.com.br
contato pelos fones: (85) 3046.5072 - 3207.9393 - 8621.1850



Pronto Socorro Clínico

atende a 160 por dia

Virlene Alves da Silva,
secretária do Pronto Socorro Clínico

Acolhendo uma média de 160 pacientes a cada dia, o Pronto Socorro Clínico da Santa Casa presta um relevante serviço à população que necessita de atendimento médico. Funciona em caráter ininterrupto, de domingo a Domingo.

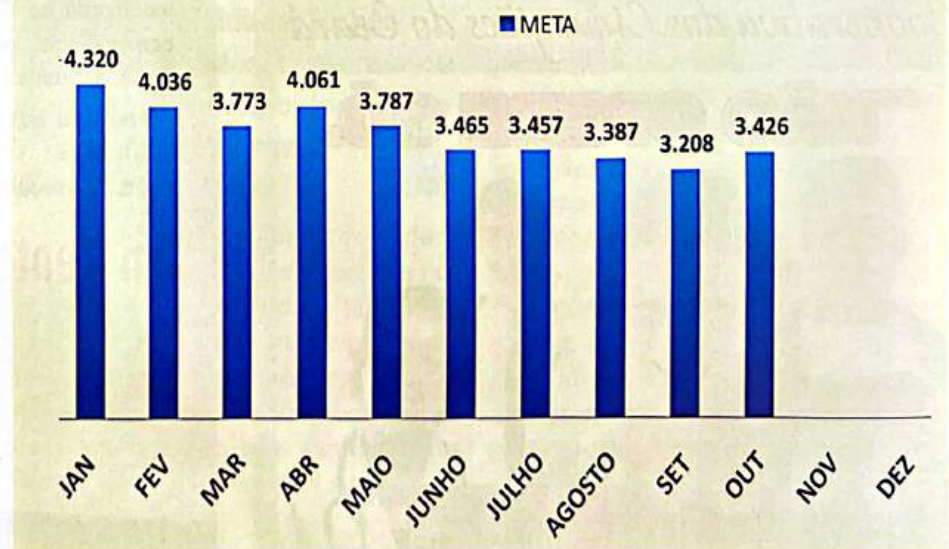
O maior número dos atendimentos provém da região oeste da cidade, com destaque para os bairros de Jacarecanga, Nossa Senhora das Graças, Carlito Pamplona, Moura Brasil, Jardim Iracema, Vila Velha e Centro.

Uma equipe de 24 médicos generalistas se reveza nos três turnos, com o respaldo de oito funcionários. As queixas maiores dos doentes são de crises de hipertensão, diabetes descompensada, dores abdominais, diarreias, vômitos e desconfortos que antecedem as gripes.

Segundo Virlene, secretária do Pronto Socorro Clínico, o maior movimento é registrado no período da manhã e tarde. Uma boa parte dos pacientes recebe, além do atendimento médico,

medicação de urgência e, em função da gravidade do seu caso, poderá ser internado para que seja submetido a exames médicos e laboratoriais mais especializados.

Estatística Pronto Socorro Clínico Santa Casa Misericórdia



Vida saudável

Quando publiquei estes conselhos em meu site, recebi uma enxurrada de e-mails, até mesmo do exterior, dizendo que isto lhes serviu de alerta.

Dr. Cláudio Domênico - Cardiologista

São eles:

1. Não cuide de seu trabalho antes de tudo. As necessidades pessoais e familiares são prioritárias.
2. Não trabalhe aos sábados o dia inteiro e, de maneira nenhuma trabalhe aos domingos.
3. Não permaneça no escritório à noite e não leve trabalho para casa e/ou trabalhe até tarde.
4. Ao invés de dizer "sim" a tudo que lhe solicitarem, aprenda a dizer "não".
5. Não procure fazer parte de todas as comissões, comitês, diretorias, conselhos e nem aceite todos os convites para conferências, seminários, encontros, reuniões, simpósios etc.
6. Se dê ao luxo de um café da manhã ou de uma refeição tranquila. Não aproveite o horário das refeições para fechar negócios ou fazer reuniões importantes.
7. Pratique esportes. Faça ginástica, natação, caminhe,

pesque, jogue bola ou tênis.

8. Tire férias sempre que puder, você precisa disso. Lembre-se que você não é de ferro.

9. Não centralize todo o trabalho em você, não é preciso controlar e examinar tudo para ver se está dando certo... Aprenda a delegar.

10. Se sentir que está perdendo o ritmo, o fôlego e sentir aquela dor de estômago, não tome logo remédios, estimulantes, energéticos e antiácidos. Procure um médico.

11. Não tome calmantes e sedativos de todos os tipos para dormir. Apesar deles agirem rápido e serem baratos, o uso contínuo faz mal à saúde.

12. E por último, o mais importante: permita-se a ter momentos de oração, meditação, audição de uma boa música e reflexão sobre sua vida. Isto não é só para crédulos e tolos sensíveis; faz bem à vida e à saúde.



Itaipu, aqui é pau pra toda obra!

- ◆ Madeira para construção
- ◆ Madeirite e OSB
- ◆ MDF e compensados
- ◆ Fórmica e laminados
- ◆ Acessórios e ferragens
- ◆ Portas e Janelas
- ◆ Tintas e vernizes

Rua Germano Franck, 935 - Parangaba - www.madeireiraitaipu.com.br

4006.0400

ÁREAS DE ATUAÇÃO

RADIOLOGIA - RADIOGRAFIA INDUSTRIAL
RADIOLOGIA FORENSE - IMOBILIZAÇÕES ORTOPÉDICAS

EM BREVE!
PÓS-GRADUAÇÃO
ESPECIALIZAÇÕES

Capacitação
Profissional

ao seu alcance.

Corra, ultrapasse seus limites.
o CETTA Cursos faz virar realidade

85 3023.7083 | 8792.7435 | 9930.1910
88 9632.7771 (MARCOS SOBRAL)

www.cettacursos.com





Luís Marcelo Benevides de Paiva,
editor da Revista da Santa Casa



Revista da Santa Casa, **15 anos** de circulação

Estamos entrando no décimo quinto ano da Revista da Santa Casa, o elo maior entre a querida instituição caritativa e o público exterior.

Já são 48 edições de uma publicação que tem mostrado lá fora a importância dessa casa santa para atender e tratar tantos desvalidos, que não tem condições para um atendimento particular.

Temos tido o cuidado de melhorar a revista a cada número. Ela é produzida com muito amor e talvez seja por isso a sua grande aceitação por parte do público.

Começamos palidamente no ano 2000. As primeiras edições em preto-e-branco foram substituídas por páginas coloridas e com material redacional sempre ao gosto do público leitor.

Na medida em que melhoramos a feição gráfica, melhoramos também o conteúdo editorial. E, por força da

necessidade, aumentamos as tiragens, e estamos também online aumentando cada vez mais o nosso número de leitores em www.revistadasantacasa.com.br e nas redes sociais.

Quinze mil revistas a cada edição, apresentando a Santa Casa de corpo inteiro. E mostrando o que ela representa para diminuir o sofrimento de muitos que padecem à falta de saúde.

Temos convicção de que já fizemos muito, quando o assunto é divulgar a nossa Santinha, como carinhosamente a chamamos. Mas estamos cientes de que falta ainda muita coisa. Aumentar a periodicidade e ampliar o raio de distribuição estão entre as metas a serem perseguidas no ano que está chegando.

Somos agradecidos, e como, a todos quantos participam conosco de alguma forma deste trabalho editorial. Somos muito agradecidos àqueles que


ajudam na difusão da saúde, seja escrevendo, concedendo entrevistas, patrocinando, anunciando suas empresas, e divulgando seus produtos e serviços, lendo tão saudável leitura. Muito obrigado. Que o Senhor os abençoe.


Não nos descuidaremos nunca de mostrar a Santa Casa como ela realmente é: o maior hospital de caridade, de portas sempre abertas a todos e, no dizer do ex-provedor Lívio França, aos excluídos dos excluídos.

A cada edição mais páginas, mais entrevistas, mais artigos, maior comunicação entre a Instituição e a sociedade.

Esta é a Revista da Santa Casa, a publicação de saúde do Ceará que cresce e se moderniza a cada número. Tenham uma excelente leitura e nos escrevam analisando nossas publicações.
revistadasantacasa@yahoo.com.br

Teste nossos novos
produtos para
cirurgia plástica

 OxanonaPoint Incolor
Sutura Sintética Absorvível
Monofilamentar Polidioxanona

 MonosorbPoint Incolor
Sutura Sintética Absorvível
Monofilamentar Poliglicaprone 25

 NylPoint Premium
Sutura Sintética Não Absorvível
Monofilamentar Poliamida 6.6



A beleza nasce da precisão dos movimentos.

 **Point
Suture**

Fone: 0800 970 1233

email: contato@pointsuture.com.br

www.pointsuture.com.br

*Entre um sorriso
e um biscoito Fortaleza,
a gente fica com os dois.*



M. Dias Branco



Biscoitos e Massas Fortaleza.
Vivendo com você o gostinho
de cada momento.